

Fonds de revenu à taux variable Mackenzie

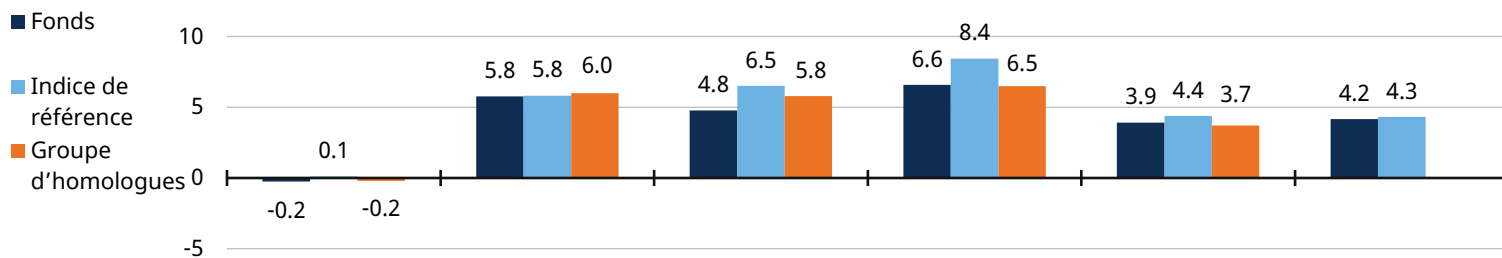
Aperçu du fonds

Date de lancement	05/09/2013
ASG (en millions \$ CA)	431.1
Frais de gestion	0.65%
RFG	0.90%
Indice de référence	Indice Morningstar LSTA Leveraged Loan (couvert en \$ CA)
Catégorie du CIFSC	Prêts à taux variable
Évaluation du risque	Faible à moyenne
Gestionnaire de portefeuille en chef	Konstantin Boehmer
Exp. en placement depuis	2003

Aperçu de la stratégie

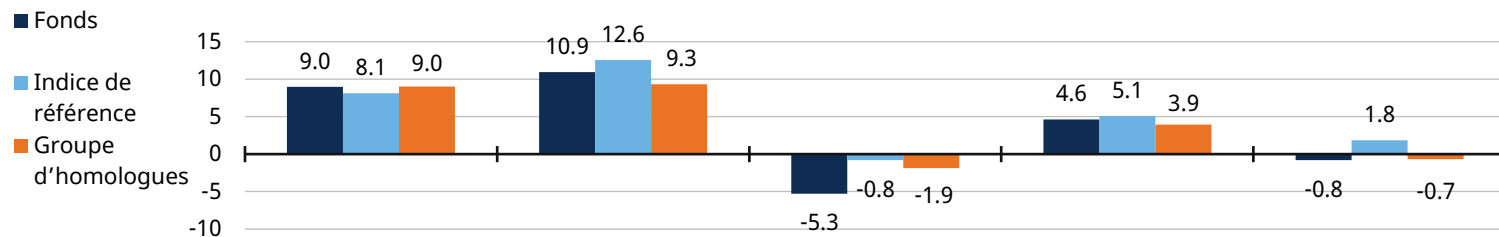
- Vise à obtenir des rendements corrigés du risque attrayants en investissant principalement dans des prêts à taux variable garantis de premier rang et recherche une exposition au crédit qui soit isolée du risqué de taux d'intérêt.
- La philosophie d'investissement se concentre sur les titres de catégorie non investissement de qualité supérieure, les emprunteurs du marché intermédiaire et les opportunités de valeur relative au sein de la structure du capital d'une société tout en limitant le risque de baisse.
- L'analyse fondamentale du crédit, la construction du portefeuille, la sélection et l'examen ascendant rigoureux des structures de transaction sont les principales sources de génération d'alpha.
- L'exposition aux devises neutres est entièrement couverte en dollars canadiens, bien qu'une exposition en devises (en général pas plus de 10 % à 15 % en positions ouvertes) peut être utilisée de façon tactique par les gestionnaires pour mitiger le risque dans l'ensemble du portefeuille

Rendements passés (%)



	3 mois	1 an	3 ans	5 ans	10 ans	Depuis la création
Rendement excédentaire	-0.3	0.0	-1.7	-1.8	-0.5	-0.1
Homologues surpassés en %	52	56	25	37	67	NA

Rendement par année civile (%)



	2024	2023	2022	2021	2020
Rendement excédentaire	0.9	-1.7	-4.5	-0.5	-2.6
Homologues surpassés en %	62	67	22	68	50

Caractéristiques du portefeuille

Ratios et paramètres financiers	Portefeuille	Indice de référence
Rendement moyen du fonds	9.8	7.5
Duration modifiée du fonds	0.3	0.1
Notation du fonds	B	B
Prix moyen	95.3	143.9
Coupon moyen	8.4	7.3
Échéance moyenne	4.7	-

Mesures de performance (période mobile de 3 ans)

Paramètres financiers	Portefeuille	Indice de référence
Écart-type	3.7	3.8
Ratio de Sharpe	0.2	0.7
Écart de suivi	1.4	-
Ratio d'information	-1.3	-
Alpha	-1.5	-
Bêta	0.9	-
Encaissement des hausses (%)	83.6	-
Encaissement des baisses (%)	109.1	-

Ventilation des échéances

Tranche	Portefeuille	Indice de référence
0 to 3	13.8	-
3 to 7	83.2	-
7 to 12	0.2	-
12+	2.8	-

Exposition aux devises

Monnaie	Brut	Net
CAD	1.3	94.1
USD	96.5	5.9
Autre	2.2	-

Répartition de l'actif

Actifs	Portefeuille	Indice de référence
Obligations de société de première qualité/Gouvernement	0.5	-
Souverain et Émergents	0.2	-
Rendement élevé	8.4	-
Prêts	92.7	-
Trésorerie et équivalents	-3.4	-
Autre	1.6	-

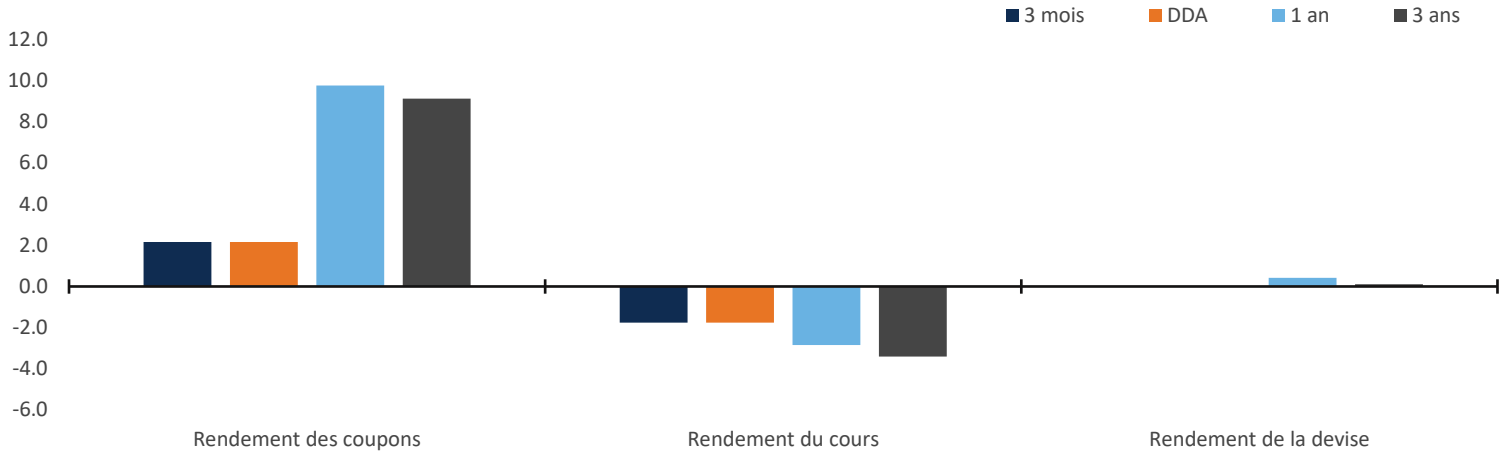
Répartition géographique

Pays	Pondération
Canada	10.4
É.U.	84.3
Europe	8.5
Autre	-3.2

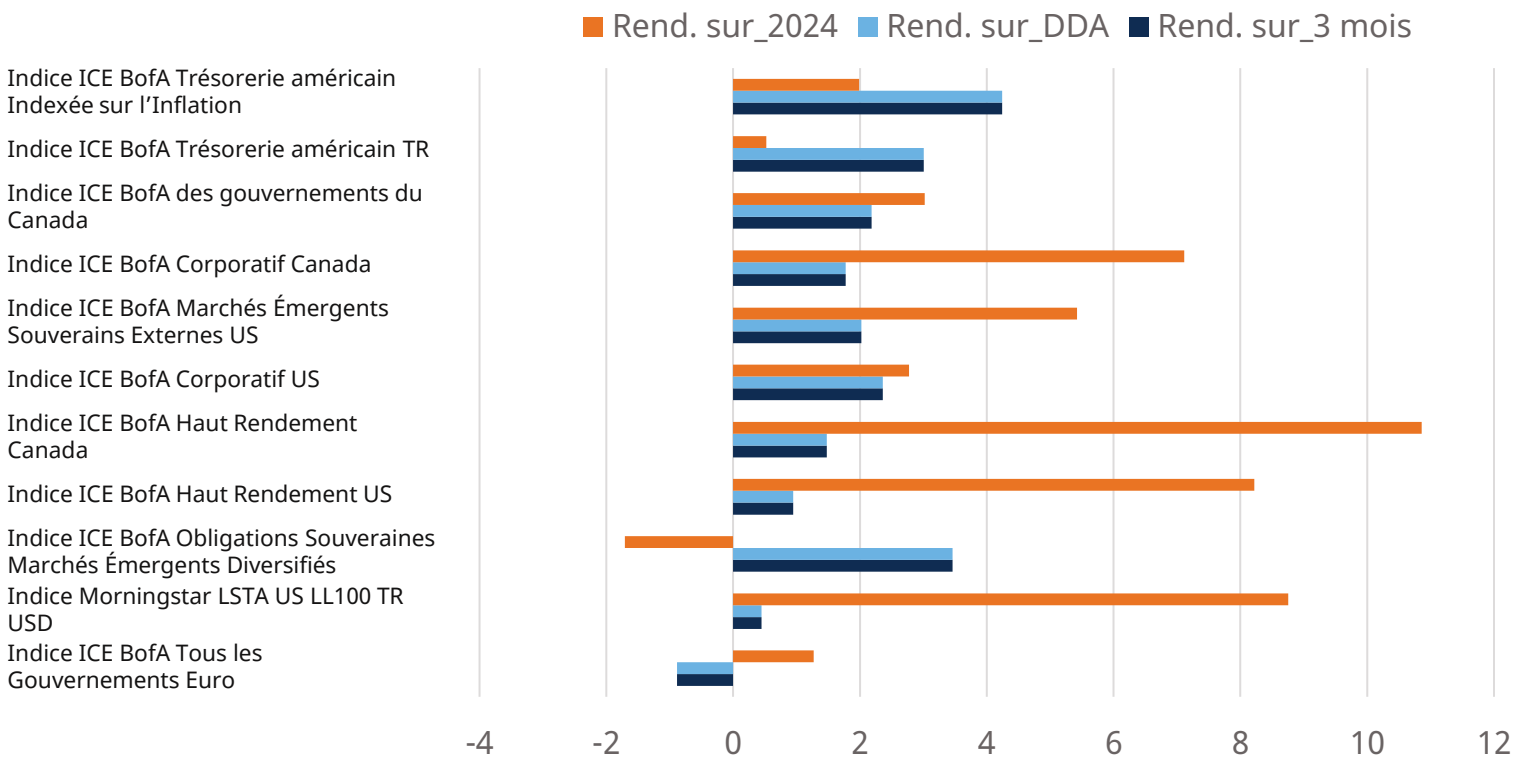
Ventilation des cotes de crédit

Cote	Portefeuille	Indice de référence
AAA	-	-
AA	-3.4	-
A	0.1	0.2
BBB	4.9	2.5
BB	24.4	25.0
B	56.7	65.8
CCC et moins	9.5	5.7
Oblig. Non évaluées	9.1	0.9

Attribution



Aperçu du marché



Commentaires

Revue des marchés

Le deuxième trimestre de 2025 reprend exactement là où le premier trimestre a pris fin — sur des montagnes russes.

À l'approche du jour de l'inauguration le 20 janvier, les soi-disant « opérations Trump » — position acheteur envers le \$ US, position acheteur à l'égard des actions, duration courte et conditions de crédit plus serrées — ont continué de bien se comporter. Mais cet élan s'est presque immédiatement arrêté. Une série de décrets entourant l'inauguration a envoyé des ondes de choc à la fois dans l'économie réelle et les marchés financiers. Bien que les premières salves tarifaires aient été modestes, visant largement la Chine, l'accent initial s'est rapidement déplacé vers le Canada et le Mexique, avec des manchettes dominées par le fentanyl, la sécurité des frontières et le commerce bilatéral. Au début de février et à nouveau en mars, le Canada et le Mexique ont échappé de justesse à des résultats plus extrêmes, mais d'importants tarifs douaniers visant l'acier, l'aluminium, les automobiles et d'autres secteurs sont déjà en place et ont une incidence.

Le problème plus important a été la volatilité dans la communication des politiques. Le va-et-vient constant de l'administration Trump concernant les bases tarifaires et leur portée a créé une grande incertitude. L'humeur des sociétés et des consommateurs américains, longtemps soutenue par le discours sur l'exceptionnalisme économique, a commencé à s'assombrir. Des données de sondage « de base » ont commencé à s'inverser en février, et en mars, les marchés cessaient de miser sur l'exceptionnalisme de la croissance américaine. Une stagflation modérée a commencé à prendre racine comme le nouveau discours sous-jacent.

Il ne s'agissait pas seulement de facteurs économiques. Les facteurs géopolitiques ont aussi joué un rôle. La réunion très médiatisée dans le Bureau ovale entre messieurs Trump, Vance et Zelensky a été largement considérée comme un échec diplomatique. Ses retombées ont accéléré l'effort de l'Europe pour une plus grande autonomie, en particulier en matière de défense. L'Allemagne a agi avec une rapidité surprenante, suspendant son frein à l'endettement et dévoilant un programme budgétaire de un billion d'euros axé sur la défense et l'infrastructure. Les rendements des Bunds allemands ont été revalorisés presque du jour au lendemain, reflétant à la fois une perspective de croissance plus forte et des risques d'inflation ravivés dans la zone euro.

Maintenant, au début du T2, la volatilité du marché reste élevée. La dernière mesure prise par Trump, une pause de 90 jours des droits de douane réciproques pour les nations n'ayant pas exercé de représailles, tout en rehaussant les droits de douane à l'égard de la Chine à 125 %, a temporairement ravivé l'humeur en matière de risque en Amérique du Nord. Pour l'instant, il s'agit cependant d'une pause de tarifs, et non d'un revirement. Et en ce qui a trait aux entreprises, il est toujours probable qu'elles soient en mode d'attente : les dépenses d'investissement sont repoussées, les plans d'embauche sont gelés et le réapprovisionnement des stocks est suspendu. Le danger est qu'un ralentissement des « données de base » puisse se transformer en quelque chose de plus réel si cette incertitude persiste et se manifeste dans les données objectives pendant le deuxième trimestre.

Si les États-Unis connaissent un ralentissement économique important, le Canada ne sera pas à l'abri. Les droits de douane existants sur les exportations canadiennes sont significatifs, mais probablement pas suffisants pour plonger à eux seuls le pays dans une récession. Cependant, un consommateur américain plus faible, frappé par des tarifs douaniers à trois chiffres sur les biens chinois, pourrait freiner les placements des entreprises canadiennes et la demande des consommateurs. La Banque du Canada reste prête à assouplir sa politique et a signalé qu'elle tolérerait une hausse temporaire de l'inflation si celle-ci était causée par des ajustements de prix ponctuels. À l'exception d'un choc venant de l'« extrémité gauche », nous prévoyons une à deux autres baisses cette année, ce qui est largement conforme aux attentes du marché.

La Fed, en revanche, pourrait rester plus rigide. La dynamique de l'inflation aux États-Unis présente plus de risques à la hausse, en particulier avec les droits de douane de 125 % imposés à la Chine. Ce facteur pourrait, à lui seul, ajouter 100 points de base à l'inflation fondée sur l'indice des dépenses personnelles de consommation de base. Avec la croissance américaine qui dépasse toujours celle de ses pairs et le PIB nominal qui reste stable, des baisses de taux ne sont pas imminentes à moins que les marchés ne deviennent exceptionnellement « turbulents ».

Commentaires

Fonds de revenu à taux variable

Les dynamiques du marché semblent exagérément négatives et très changeantes au moment où nous écrivons cette revue. Nous sommes au cœur d'importants marchés d'aversion pour le risque découlant de l'escalade des guerres commerciales et de l'affaiblissement de la confiance des consommateurs. Bien que les rendements des prêts aient été positifs au premier trimestre, ils sont devenus négatifs lors de la première semaine de négociation d'avril. Les prix des prêts sont maintenant inférieurs à 95, en baisse de quelques points par rapport au 31 mars. Les émissions de crédit à effet de levier sur le marché primaire ont ralenti pour tous les types de transactions alors que les émetteurs et les investisseurs attendent d'y voir plus clair à l'égard du contexte macroéconomique, ce qui pousse les entreprises à prendre un pas de recul pour le moment. Jusqu'à présent, il y a eu une absence de panique sur les marchés de crédit, mais cela pourrait changer rapidement, en fonction de la confiance des investisseurs et du contexte économique.

Sur une note positive, les CLO intègrent encore le marché malgré un important recul des nouveaux prêts et des émissions de titres à rendement élevé; il s'agit là d'un autre point de données qui confirme la résilience du marché des CLO. Les directeurs de niveau 1 fixent les prix des nouvelles émissions dans une fourchette de 140 pdb et plus pour les titres notés AAA, en hausse par rapport à 115 à 120 pdb en février. Le marché secondaire s'est élargi en conséquence, la fourchette des titres notés AAA ayant augmenté d'environ 35 pdb.

Les perspectives dépendent de la conclusion de ces guerres commerciales et du fait que l'économie américaine évite ou non une récession. Les risques macroéconomiques ont refait surface de façon stupéfiante. Les préoccupations concernant l'inflation n'ont jamais vraiment disparu et deviennent maintenant une inquiétude plus importante. De plus, ce manque de stabilité pourrait entraîner un assouplissement de la demande des consommateurs et de l'investissement des entreprises. Nous pensons qu'une récession inciterait la Fed à réduire les taux, ce qui serait favorable aux marchés de crédit, y compris les prêts. Les marchés tiennent maintenant compte de réductions de taux vigoureuses d'ici la fin de 2025. Fait important à noter, les baisses de taux ne nuisent pas nécessairement aux prêts; quand elles stimulent l'économie et les actifs risqués, en général, les prêts suivent ensuite le mouvement.

Facteurs ayant contribué au rendement

- Portage plus élevé
- Exposition à des obligations à rendement élevé
- Sous-pondération des secteurs des produits domestiques, des boissons et du commerce de détail
- Surpondération des secteurs des distributeurs, des contenants et emballages, et du papier et des produits forestiers

Facteurs ayant nui au rendement

- Frais de couverture
- Surpondération en titres notés CCC
- Surpondération en titres notés B et sous-pondération en titres notés BB et BBB
- Surpondération des secteurs des produits chimiques et des produits de construction

Mot de la fin

Quant à l'avenir, le T2 était déjà en position d'être entièrement axé sur les négociations commerciales bilatérales, et la pause de 90 jours ne fait qu'augmenter les enjeux. À mesure que les flux commerciaux deviennent plus politisés, les politiques monétaire et budgétaire seront de plus en plus déployées sur une base nationale. Cette fragmentation est susceptible d'alimenter les marchés obligataires, la duration américaine continuant de déterminer les taux mondiaux. Mais avec le rebond des taux européens, potentiellement en raison d'une expansion budgétaire, le leadership mondial des obligations pourrait ne pas être aussi unipolaire qu'il l'a été au cours des derniers trimestres.

Les placements dans les fonds communs peuvent donner lieu à des commissions, des commissions de suivi, des frais de gestion et d'autres frais. Veuillez lire le prospectus avant d'investir. Les taux de rendement indiqués correspondent au rendement annuel composé historique total au 31 mars 2025 et tiennent compte des variations de la valeur unitaire et du réinvestissement de toutes les distributions, exclusion faite des frais d'acquisition, frais de rachat, frais de distribution, autres frais accessoires ou impôts sur le revenu payables par tout porteur de titres et qui auraient réduit le rendement. Les fonds communs ne sont pas garantis, leur valeur varie fréquemment et leur rendement passé ne donne pas forcément une indication du rendement futur. Le rendement de l'indice ne tient pas compte de l'incidence des frais, commissions et charges payables par les investisseurs dans des produits de placement qui cherchent à reproduire un indice.

Ce document pourrait renfermer des renseignements prospectifs qui décrivent nos attentes actuelles ou nos prédictions pour l'avenir ou celles de tiers. Les renseignements prospectifs sont, de par leur nature, assujettis, entre autres, à des risques, incertitudes et hypothèses qui peuvent modifier de façon importante les résultats réels qui ont été énoncés aux présentes. Ces risques, incertitudes et hypothèses comprennent, sans s'y limiter, les facteurs économiques, politiques et de marché généraux, les taux d'intérêt et de change, la volatilité des marchés boursiers et financiers, la concurrence commerciale, l'évolution technologique, les changements qui interviennent dans la réglementation de l'État, l'évolution des lois fiscales, les procédures judiciaires ou réglementaires inattendues et les catastrophes. Il est conseillé au lecteur de peser soigneusement ces considérations, ainsi que d'autres facteurs, et de ne pas se fier indûment à des renseignements prospectifs. Tout renseignement prospectif présenté dans le présent document n'est valable qu'en date du 31 mars 2025. Le lecteur ne doit pas s'attendre à ce que ces renseignements soient mis à jour, complétés ou révisés en raison de nouveaux renseignements, de nouvelles circonstances, d'événements futurs ou autre.

Le contenu de ce commentaire (y compris les faits, les perspectives, les opinions, les recommandations, les descriptions de produits ou titres ou les références à des produits ou titres) ne doit pas être pris ni être interprété comme un conseil en matière de placement ni comme une offre de vente ou une sollicitation d'offre d'achat, ou une promotion, recommandation ou commandite de toute entité ou de tout titre cité. Bien que nous nous efforcions d'assurer son exactitude et son intégralité, nous ne sommes aucunement responsables de son utilisation.

L'écart type permet de mesurer la variabilité des rendements obtenus relativement au rendement moyen. Plus l'écart-type est élevé, plus l'éventail des rendements obtenus est vaste. L'écart-type est généralement utilisé comme mesure du risque.

Le classement par centile provient de Morningstar Research Inc., une firme de recherche indépendante, en fonction de la Prêts à taux variable Morningstar, et reflète le rendement du Fonds de revenu à taux variable Mackenzie, pour les périodes de 3 mois, et 1 an, 3 an, 5 an, 10 an et au 31 mars 2025. Le classement par centile montre comment un fonds s'est comporté comparativement à d'autres fonds de sa catégorie et est sujet à modification chaque mois. Le nombre de fonds de la catégorie Prêts à taux variable Morningstar auxquels le Fonds de revenu à taux variable Mackenzie est comparé pour chaque période est comme suit : un an - 76, trois ans - 74; cinq ans - 74; 10 ans - 50.

© 2025 Morningstar. Tous droits réservés. Les informations ci-incluses: 1) sont la propriété de Morningstar et/ou de ses fournisseurs de contenu; 2) ne peuvent être reproduites ou distribuées; et 3) ne sont pas réputées comme étant exactes, complètes ou opportunes. Ni Morningstar ni ses fournisseurs de contenu ne seront tenus responsables de tout dommage ou perte résultant de toute utilisation de ces renseignements. Le rendement antérieur n'est pas garant des résultats futurs.

Les données de Morningstar indiquées sont celles de la plus récente période de référence pour chaque famille de fonds. Les répartitions pourraient ne pas correspondre à 100 % et varieront au fil du temps. Les actifs figurant dans la catégorie «Autres» ne sont pas classés par Morningstar. Tous les renseignements présentés par cet outil sont fournis à titre d'information et ne constituent pas un conseil en matière de placement. Ces renseignements ne constituent pas une offre de vente ni une recommandation en vue de l'achat d'un produit de placement. Sauf indication contraire, les rendements indiqués sont présentés avant déduction des frais d'acquisition. Pour de plus amples renseignements au sujet du fonds, veuillez cliquer sur le lien.

Tous les renseignements sont des renseignements historiques et ne préjugent pas les résultats futurs. Les rendements actuels pourraient être inférieurs ou supérieurs aux rendements antérieurs indiqués, lesquels ne sauraient garantir les résultats futurs. Le prix des actions, la valeur en capital et les rendements fluctueront et vous pourriez réaliser des gains ou des pertes à la vente de vos actions. Les données sur le rendement tiennent compte du réinvestissement des distributions mais non des impôts. Les données sur le rendement ne reflètent pas les limites relatives aux frais ni les subventions présentement pratiquées. Des frais d'opération à court terme pourraient s'appliquer. Pour obtenir les plus récents renseignements sur le rendement de fin de mois, consultez Morningstar.com.

Ce matériel est destiné aux fins d'éducation et d'information. Il ne constitue pas une recommandation visant un produit de placement, une stratégie ou une décision quelconque et ne vise pas à laisser entendre qu'une quelconque démarche doit être entreprise ou évitée. Il n'ont pas pour vocation de tenir compte des besoins, des circonstances et des objectifs d'un investisseur donné. Placements Mackenzie, qui perçoit des frais lorsqu'un client sélectionne ses produits et services, ne fournit pas des conseils impartiaux à titre fiduciaire en présentant ce matériel de vente et de commercialisation. Ces renseignements ne constituent pas un conseil d'ordre fiscal ou juridique. Les investisseurs devraient consulter un conseiller professionnel avant de prendre des décisions financières ou en matière de placement ainsi que pour obtenir de plus amples renseignements sur les règles fiscales ou toute autre règle prévue par la loi, ces règles étant complexes et sujettes à des modifications.