

## **Rapport intermédiaire de la direction sur le rendement du Fonds**

*Pour la période de six mois close le 30 septembre 2024*

*Le présent rapport intermédiaire de la direction sur le rendement du Fonds renferme des faits saillants financiers, mais ne contient pas le rapport financier intermédiaire ni les états financiers annuels du fonds d'investissement. Vous pouvez obtenir un exemplaire du rapport financier intermédiaire ou des états financiers annuels gratuitement en communiquant avec nous d'une des façons indiquées à la rubrique Constitution du Fonds et renseignements sur les séries ou en visitant le site Web de SEDAR+ à [www.sedarplus.ca](http://www.sedarplus.ca). Les porteurs de titres peuvent également communiquer avec nous de ces façons pour demander un exemplaire des politiques et procédures de vote par procuration, du dossier de divulgation des votes par procuration ou de la présentation d'informations trimestrielles sur le portefeuille du fonds d'investissement. Pour de plus amples renseignements, veuillez vous reporter au prospectus simplifié et à l'aperçu du Fonds, lesquels peuvent aussi être obtenus gratuitement des façons décrites ci-dessus.*

*Pour connaître la valeur liquidative courante par titre du Fonds et obtenir des renseignements plus récents sur les événements généraux du marché, veuillez visiter notre site Web.*

### **UN MOT SUR LES ÉNONCÉS PROSPECTIFS**

*Le présent rapport peut renfermer des énoncés prospectifs qui décrivent nos attentes actuelles ou nos prédictions pour l'avenir. Un énoncé prospectif est un énoncé de nature prévisionnelle qui est assujéti ou fait référence à des événements ou à des facteurs à venir, ou comprend des termes tels « prévoir », « anticiper », « avoir l'intention de », « planifier », « croire », « estimer », « préliminaire », « typique » et autres expressions similaires. De plus, ces déclarations peuvent être liées à des mesures commerciales futures, au rendement futur d'un fonds ou d'un titre ainsi qu'aux stratégies ou perspectives de placement futures. Les énoncés prospectifs sont, de par leur nature, assujétis, entre autres, à des risques, incertitudes et hypothèses qui peuvent modifier de façon importante les événements, les résultats, le rendement ou les perspectives réels qui ont été énoncés de manière expresse ou tacite dans les énoncés prospectifs. Ces risques, incertitudes et hypothèses comprennent notamment les conditions générales économiques, politiques et des marchés en Amérique du Nord et à l'échelle internationale, les taux d'intérêt et de change, la volatilité des marchés boursiers et financiers mondiaux, la concurrence commerciale, les changements technologiques, les changements sur le plan de la réglementation gouvernementale, les changements apportés aux lois et règlements en matière de valeurs mobilières, les changements au chapitre des lois fiscales, les décisions judiciaires ou réglementaires inattendues, les catastrophes, les éclosions de maladies ou les pandémies (comme la COVID-19) et la capacité de Mackenzie à attirer des employés clés ou à les conserver. La liste des risques, incertitudes et hypothèses précités n'est pas exhaustive. Nous vous invitons à soigneusement prendre en compte ces facteurs et d'autres facteurs et vous mettons en garde contre une confiance exagérée en ces énoncés prospectifs.*

*Tout énoncé prospectif présenté dans le présent rapport n'est valable qu'à la date du présent rapport. Le lecteur ne doit pas s'attendre à ce que ces renseignements soient mis à jour, complétés ou révisés en raison de nouveaux renseignements, de nouvelles circonstances, d'événements futurs ou autres.*



# FONDS MONDIAL D'OBLIGATIONS DURABLES MACKENZIE

RAPPORT INTERMÉDIAIRE DE LA DIRECTION SUR LE RENDEMENT DU FONDS | Pour la période close le 30 septembre 2024

## Analyse du rendement du Fonds par la direction

12 novembre 2024

Cette analyse du rendement du Fonds par la direction présente les opinions de l'équipe de gestion de portefeuille sur les facteurs et les événements importants qui ont influé sur le rendement et les perspectives du Fonds au cours de la période de six mois close le 30 septembre 2024 (la « période »). Si le Fonds a été établi au cours de la période, l'information fournie se rapporte à la période commençant à la date d'établissement.

Dans le présent rapport, « Mackenzie » et « le gestionnaire » désignent la Corporation Financière Mackenzie, le gestionnaire du Fonds. Par ailleurs, « valeur liquidative » signifie la valeur du Fonds calculée aux fins d'opérations, laquelle est à la base de l'analyse du rendement du Fonds.

Veuillez lire la rubrique *Un mot sur les énoncés prospectifs* à la première page du présent document.

## Résultats d'exploitation

### Rendement des placements

Le rendement de toutes les séries au cours de la période actuelle et des périodes précédentes est présenté à la rubrique *Rendement passé* du présent rapport. Le rendement varie d'une série à l'autre, principalement parce que les frais et les charges diffèrent entre les séries ou que les titres d'une série n'avaient pas été émis et n'étaient pas en circulation pendant toute la période considérée. Veuillez consulter la rubrique *Constitution du Fonds et renseignements sur les séries* du présent rapport pour prendre connaissance des divers frais de gestion et d'administration payables par chaque série. La comparaison suivante avec des indices de marché vise à aider à la compréhension du rendement du Fonds par rapport à celui de l'ensemble des marchés. Toutefois, le mandat du Fonds peut être différent de celui des indices indiqués.

Au cours de la période, les titres de la série SC et de la série LB du Fonds ont dégagé des rendements respectifs de 3,8 % et de 3,7 % (après déduction des frais et charges payés par les séries), comparativement à un rendement de 3,9 % pour l'indice ICE BofA du marché mondial en général (couvert). Tous les rendements des indices et des séries sont calculés en fonction du rendement global en dollars canadiens. Les investisseurs ne peuvent investir dans un indice sans engager des frais, des charges et des commissions, lesquels ne sont pas reflétés dans les rendements de l'indice.

Compte tenu du repli de l'inflation et des marchés du travail, la Réserve fédérale américaine, la Banque centrale européenne et la Banque d'Angleterre ont procédé à des baisses de taux d'intérêt au cours de la période. La Réserve fédérale américaine a réduit le taux des fonds fédéraux de 50 points de base pour l'établir dans une fourchette cible de 4,75 % à 5,00 %. Les taux obligataires à l'échelle mondiale se sont repliés compte tenu des attentes de baisse des taux par les banques centrales. Par ailleurs, la Banque du Japon a relevé son taux directeur, le faisant passer de 0 % à 0,25 %, et a laissé entendre qu'elle pourrait envisager d'autres hausses en fonction des données sur l'économie et l'inflation.

Le Fonds a affiché un rendement comparable à celui de l'indice, la gestion de la durée (sensibilité aux taux d'intérêt) des obligations gouvernementales étrangères ayant contribué au rendement. Les placements en obligations de sociétés ont aussi eu un effet positif.

En revanche, la gestion des devises du Fonds a nu au rendement.

Au cours de la période, l'exposition du Fonds aux obligations gouvernementales étrangères a augmenté, tandis que le poids des obligations de sociétés a diminué, en raison de l'évaluation par l'équipe de gestion de portefeuille des cours et des occasions, de même que des fluctuations du marché.

### Impact environnemental, social et de gouvernance (« ESG »)

Au cours de la période, l'équipe de gestion de portefeuille a procédé à un rééquilibrage pour obtenir un éventail de titres de créance portant l'étiquette durable plus vaste que par le passé. Le pourcentage de titres de créance portant l'étiquette ESG a diminué de 80 % à 69 % des placements en titres à revenu fixe du Fonds. Les obligations vertes ont diminué de 50 % à 36 %, les obligations durables ont augmenté de 18 % à 20,5 %, les obligations liées au développement durable sont passées de 8 % à 6,6 %, et les obligations sociales ont augmenté de 3 % à 6 %. Les obligations de transition, qui financent la transition d'une société vers un impact environnemental réduit ou de plus faibles émissions de carbone, ont diminué de 1 % à 0 %. Les 31 % restants des placements en titres à revenu fixe du Fonds provenaient d'émetteurs qui, selon l'équipe, sont des chefs de file ESG par rapport à leurs homologues.

### Actif net

Au cours de la période, l'actif net du Fonds a augmenté de 2,6 % pour s'établir à 55,9 millions de dollars. Cette variation est principalement attribuable à un revenu net de 2,4 millions de dollars (y compris tout revenu d'intérêts et/ou de dividendes) provenant du rendement des placements, après déduction des frais et charges, et à une diminution de 0,9 million de dollars attribuable aux opérations nettes des porteurs de titres (y compris les ventes, les rachats et les distributions en espèces).

### Frais et charges

Le ratio des frais de gestion (« RFG ») annualisé pour chacune des séries au cours de la période close le 30 septembre 2024 a été essentiellement semblable au RFG de l'exercice clos le 31 mars 2024. Le total des charges payées varie d'une période à l'autre, principalement en raison des variations de l'actif moyen dans chacune des séries. Les RFG pour toutes les séries sont présentés à la rubrique *Faits saillants financiers* du présent rapport.

### Événements récents

L'équipe de gestion de portefeuille est d'avis que la réduction du taux des fonds fédéraux par la Réserve fédérale américaine au cours de la période cadrait avec les attentes du marché et témoignait de la volonté de la banque centrale d'apporter des changements importants à sa politique lorsque nécessaire. Étant donné que l'équipe s'attend à ce que la politique monétaire demeure conciliante en raison de la baisse des indicateurs économiques, elle privilégie une exposition à la durée (sensibilité aux variations des taux d'intérêt) en Amérique du Nord.

Selon l'équipe, si l'économie américaine évite une récession grâce à un « atterrissage en douceur », les actifs à rendement élevé seront intéressants. L'équipe préfère toujours les titres de qualité à rendement élevé et s'attend à ce que la sélection des titres de créance joue un rôle essentiel dans le rendement des placements. Ces critères font partie de la stratégie de placement ESG.

Les changements suivants ont été apportés au comité d'examen indépendant des Fonds Mackenzie :

- le 13 septembre 2023, Saijal Patel a été nommée;
- le 5 mars 2024, Atul Tiwari a démissionné; et
- le 30 avril 2024, les mandats de Robert Hines et George Hucal sont arrivés à échéance, et Rebecca Cowdery a été nommée.

# FONDS MONDIAL D'OBLIGATIONS DURABLES MACKENZIE

RAPPORT INTERMÉDIAIRE DE LA DIRECTION SUR LE RENDEMENT DU FONDS | Pour la période close le 30 septembre 2024

## Transactions entre parties liées

### Services de gestion et d'administration

Pour chaque série applicable, le Fonds a versé des frais de gestion et d'administration au gestionnaire aux taux annuels spécifiés à la rubrique *Constitution du Fonds et renseignements sur les séries* du présent rapport et décrits en détail dans le prospectus. En contrepartie des frais d'administration, le gestionnaire paie tous les frais et charges (autres que certains frais précis associés au Fonds) requis pour l'exploitation du Fonds et qui ne sont pas compris dans les frais de gestion. Consulter également la rubrique *Frais de gestion*.

### Autres transactions entre parties liées

Des fonds d'investissement gérés par Mackenzie et ses sociétés affiliées peuvent investir dans le Fonds. Tous ces placements sont effectués en vertu d'une dispense de prospectus, conformément aux objectifs de placement de ces fonds. Au 30 septembre 2024, des fonds gérés par Mackenzie détenaient 70,1 % de la valeur liquidative du Fonds. Toutes les transactions entre parties liées sont effectuées en fonction de la valeur liquidative par titre chaque jour de transaction. Ces placements peuvent exposer le Fonds au risque associé aux opérations importantes, tel qu'il est indiqué dans le prospectus simplifié du Fonds. Mackenzie gère ce risque grâce à des processus comme la demande de préavis pour les rachats massifs afin de réduire la possibilité d'effets défavorables sur le Fonds ou sur ses investisseurs.

Le Fonds ne s'est pas fondé sur une approbation, une recommandation positive ou une instruction permanente du comité d'examen indépendant des Fonds Mackenzie à l'égard de toute transaction entre parties liées pendant la période.

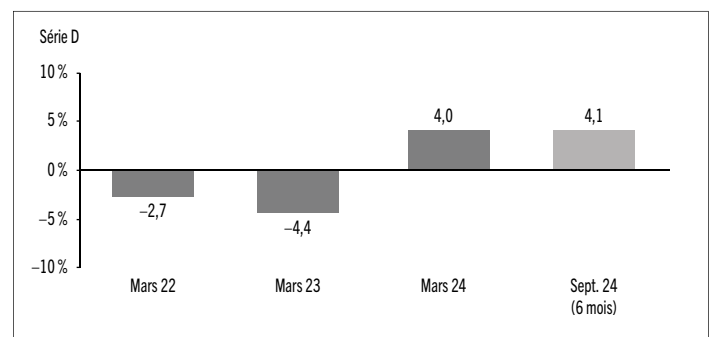
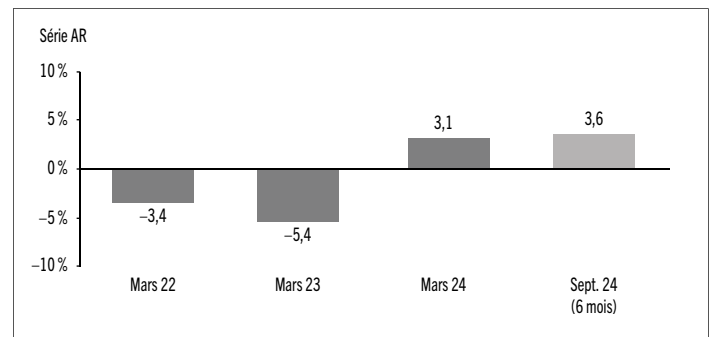
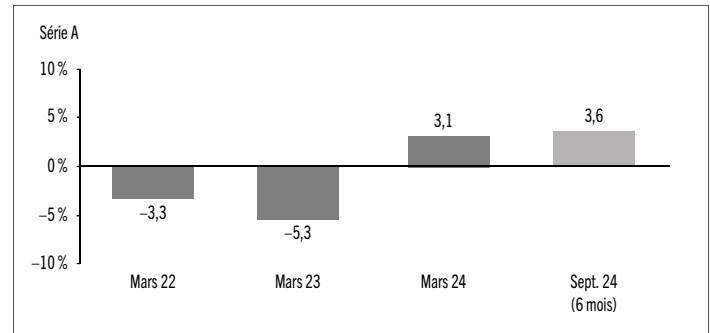
## Rendement passé

L'information sur le rendement du Fonds suppose que toutes les distributions faites par le Fonds au cours des périodes présentées ont été réinvesties dans des titres additionnels des séries applicables du Fonds. L'information sur le rendement ne tient pas compte des frais d'acquisition, frais de rachat, frais de distribution, autres frais accessoires ou impôt sur le revenu payables par un investisseur, lesquels viendraient réduire le rendement. Le rendement passé du Fonds n'est pas nécessairement indicateur de son rendement futur.

Si vous détenez ce Fonds hors d'un régime enregistré, les distributions de revenu et de gains en capital qui vous sont versées augmentent votre revenu aux fins de l'impôt, qu'elles vous soient versées au comptant ou réinvesties dans des titres additionnels du Fonds. Le montant des distributions imposables réinvesties est ajouté au prix de base rajusté des titres que vous détenez. Cela diminuerait vos gains en capital ou augmenterait votre perte en capital lors d'un rachat subséquent à partir du Fonds, assurant ainsi que vous n'êtes pas imposé de nouveau sur ce montant. Veuillez consulter votre conseiller fiscal en ce qui concerne votre situation fiscale personnelle.

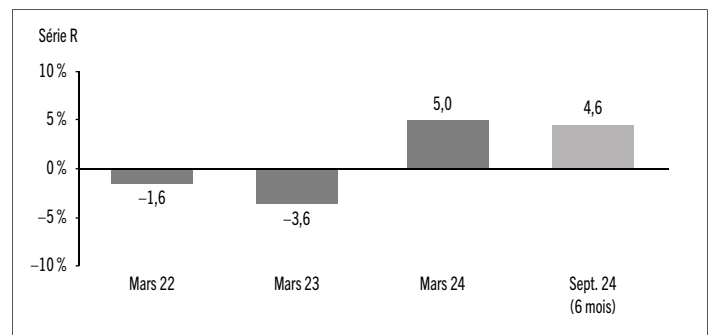
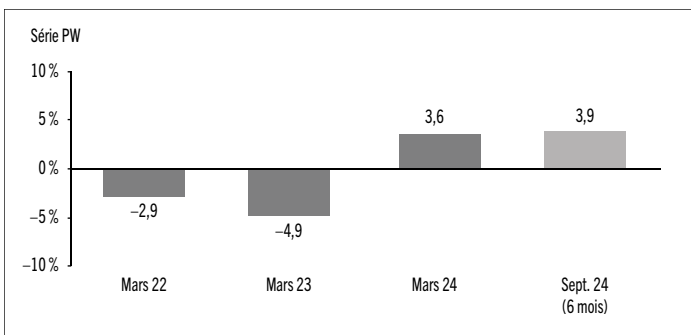
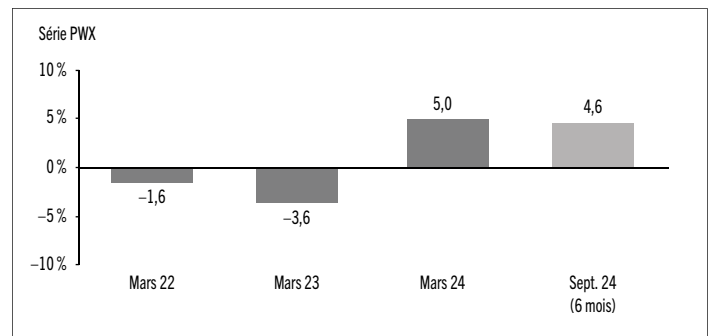
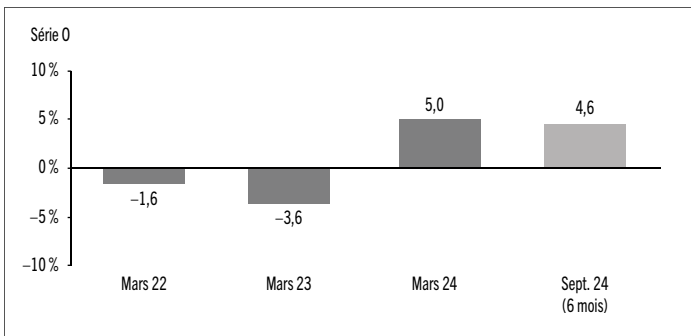
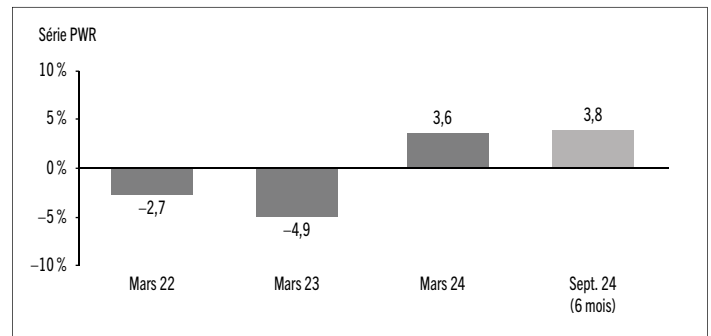
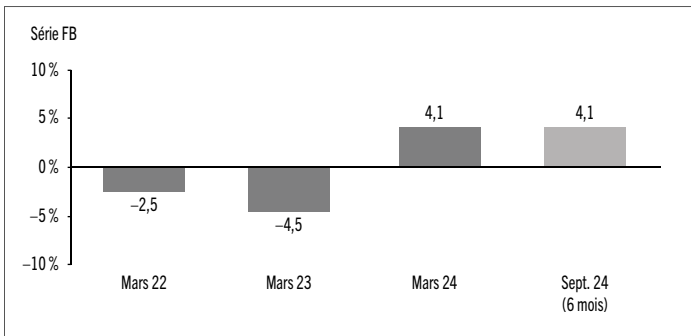
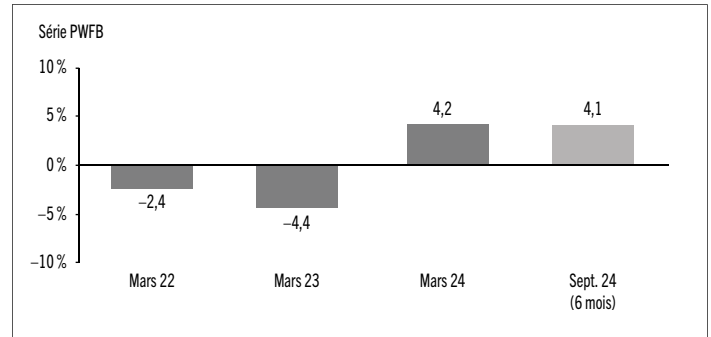
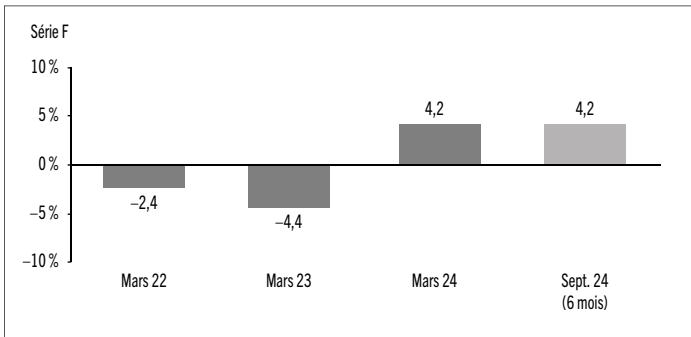
## Rendements annuels

Les graphiques suivants présentent le rendement de chaque série du Fonds pour chacune des périodes comptables indiquées. Les graphiques indiquent, sous forme de pourcentage, la variation à la hausse ou à la baisse le dernier jour de chaque période comptable présentée d'un placement effectué le premier jour de chaque période comptable ou à la date d'établissement ou de rétablissement de la série, selon le cas. Les dates d'établissement ou de rétablissement des séries se trouvent à la rubrique *Constitution du Fonds et renseignements sur les séries*.



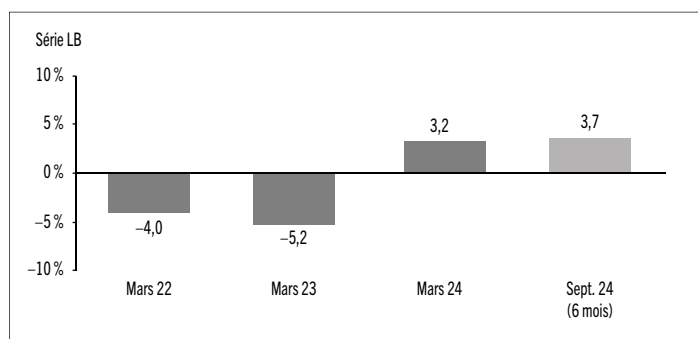
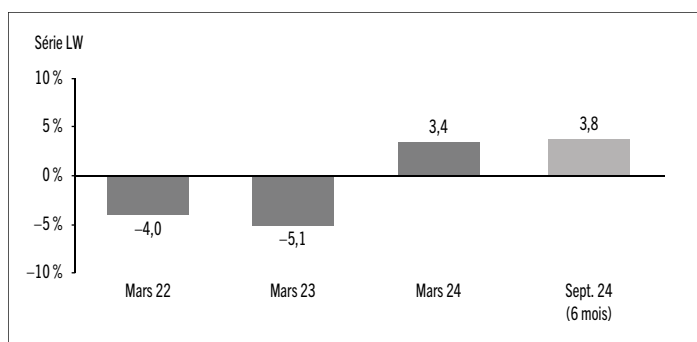
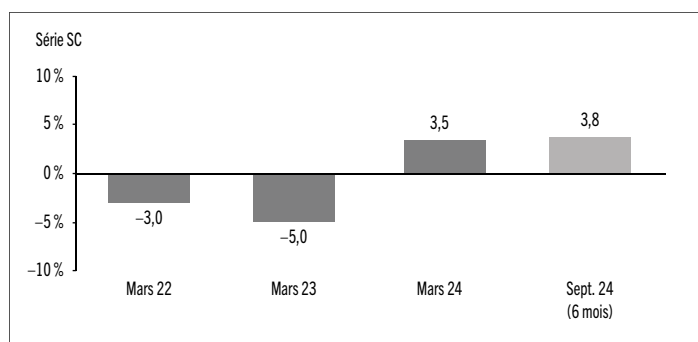
# FONDS MONDIAL D'OBLIGATIONS DURABLES MACKENZIE

RAPPORT INTERMÉDIAIRE DE LA DIRECTION SUR LE RENDEMENT DU FONDS | Pour la période close le 30 septembre 2024

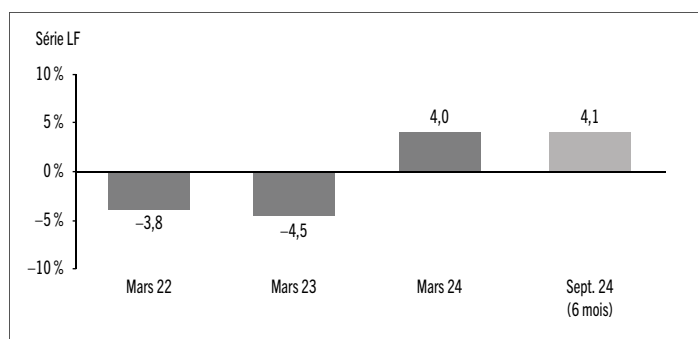
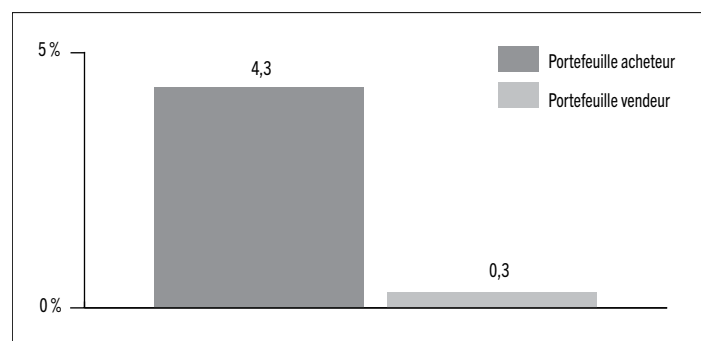


# FONDS MONDIAL D'OBLIGATIONS DURABLES MACKENZIE

RAPPORT INTERMÉDIAIRE DE LA DIRECTION SUR LE RENDEMENT DU FONDS | Pour la période close le 30 septembre 2024



Le graphique suivant présente le rendement des positions acheteur et des positions vendeur du Fonds pour la période close le 30 septembre 2024, avant déduction des frais et charges, et compte non tenu de l'incidence des autres éléments d'actif (de passif).



# FONDS MONDIAL D'OBLIGATIONS DURABLES MACKENZIE

RAPPORT INTERMÉDIAIRE DE LA DIRECTION SUR LE RENDEMENT DU FONDS | Pour la période close le 30 septembre 2024

## Aperçu du portefeuille au 30 septembre 2024

RÉPARTITION DU PORTEFEUILLE	% DE LA VALEUR LIQUIDATIVE
Obligations	97,7
Obligations	97,7
Contrats à terme standardisés sur obligations (vendeur)*	–
Autres éléments d'actif (de passif)	1,5
Trésorerie et équivalents de trésorerie	0,7
Options sur devises achetées**	0,1

RÉPARTITION RÉGIONALE	% DE LA VALEUR LIQUIDATIVE
États-Unis	35,7
Canada	25,0
Royaume-Uni	5,7
Belgique	4,8
Autre	4,5
Nouvelle-Zélande	4,1
Brésil	4,0
Allemagne	3,3
Chili	1,9
Pologne	1,8
Slovénie	1,8
France	1,6
Autres éléments d'actif (de passif)	1,5
Colombie	1,5
Italie	1,1
Hong Kong	1,0
Trésorerie et équivalents de trésorerie	0,7

RÉPARTITION SECTORIELLE	% DE LA VALEUR LIQUIDATIVE
Obligations de sociétés	46,3
Obligations d'État étrangères	38,2
Obligations supranationales	9,9
Prêts à terme	2,3
Autres éléments d'actif (de passif)	1,5
Obligations municipales	1,0
Trésorerie et équivalents de trésorerie	0,7
Autre	0,1

OBLIGATIONS PAR NOTE DE CRÉDIT†	% DE LA VALEUR LIQUIDATIVE
AAA	16,1
AA	27,0
A	12,3
BBB	14,1
Inférieure à BBB	15,3
Sans note	12,9

\* Les valeurs théoriques représentent –10,1 % de la valeur liquidative des contrats à terme standardisés sur obligations (vendeur).

\*\* Les valeurs théoriques représentent 4,8 % de la valeur liquidative des options sur devises achetées.

† Les notes de crédit et les catégories de crédit sont basées sur les notes d'une agence de notation désignée.

LES 25 PRINCIPALES POSITIONS ACHETEUR	% DE LA VALEUR LIQUIDATIVE
<b>Émetteur</b>	
Obligations du Royaume-Uni 0,88 % 31-07-2033	5,0
Obligations du Trésor des États-Unis 3,88 % 15-08-2034	4,0
Gouvernement de la Nouvelle-Zélande 4,25 % 15-05-2034	3,3
Obligations du Trésor des États-Unis indexées sur l'inflation 0,13 % 15-02-2052	3,3
Fonds de placement immobilier RioCan 2,83 % 08-11-2028	2,6
Banque internationale pour la reconstruction et le développement 0 % 31-03-2027	2,3
Obligations du Trésor des États-Unis 4,38 % 15-05-2034	2,1
Union européenne 0 % 04-10-2030	2,0
Gouvernement de l'Allemagne 2,20 % 15-02-2034	2,0
Obligations du Trésor des États-Unis 4,25 % 30-06-2029	2,0
Autodesk Inc. 2,40 % 15-12-2031	1,9
Gouvernement de la Pologne 1,13 % 07-08-2026	1,8
Gouvernement de la Slovaquie 0,13 % 01-07-2031	1,8
Banque internationale pour la reconstruction et le développement, taux variable 31-07-2033	1,7
Gouvernement de la Belgique 1,25 % 22-04-2033	1,7
Banque internationale pour la reconstruction et le développement 5,00 % 22-01-2026	1,7
Gouvernement de la France 0,50 % 25-06-2044	1,6
BCE Inc. 2,20 % 29-05-2028	1,5
Gouvernement de la Colombie 8,00 % 14-11-2035	1,5
Gouvernement du Chili 4,85 % 22-01-2029	1,5
Virgin Media Bristol LLC, prêt à terme de premier rang, taux variable 06-03-2031	1,5
iA Société financière inc., taux variable 25-02-2032	1,4
Obligations du Trésor des États-Unis 2,13 % 15-02-2054	1,3
Gouvernement du Brésil 6,25 % 18-03-2031	1,3
Hydro One Inc. 4,16 % 27-01-2033	1,2

Principales positions acheteur en tant que pourcentage de la valeur liquidative totale **52,0**

LES 25 PRINCIPALES POSITIONS VENDEUR	% DE LA VALEUR LIQUIDATIVE
<b>Émetteur</b>	
Contrats à terme standardisés sur obligations canadiennes à 10 ans	–
Contrats à terme standardisés sur obligations du Trésor américain à 10 ans	–
Contrats à terme standardisés à très long terme sur obligations du Trésor américain de CME	–

Principales positions vendeur en tant que pourcentage de la valeur liquidative totale **–**

Les placements et pourcentages peuvent avoir changé depuis le 30 septembre 2024 en raison des opérations de portefeuille continues du Fonds. Les mises à jour trimestrielles des titres sont disponibles dans les 60 jours suivant la fin de chaque trimestre, sauf pour le trimestre se terminant le 31 mars, date de clôture de l'exercice du Fonds, où elles sont disponibles dans les 90 jours.

# FONDS MONDIAL D'OBLIGATIONS DURABLES MACKENZIE

RAPPORT INTERMÉDIAIRE DE LA DIRECTION SUR LE RENDEMENT DU FONDS | Pour la période close le 30 septembre 2024

## Faits saillants financiers

Les tableaux suivants font état de données financières clés concernant le Fonds et ont pour objet de vous aider à comprendre les résultats financiers du Fonds pour chaque période comptable présentée ci-après. Si un fonds ou une série a été établi(e) ou rétabli(e) au cours de la période, l'information fournie se rapporte à la période allant de la date d'établissement ou de rétablissement jusqu'à la fin de cette période comptable. Les dates d'établissement ou de rétablissement des séries se trouvent à la rubrique *Constitution du Fonds et renseignements sur les séries*.

### ACTIF NET PAR TITRE DU FONDS (\$)¹

Série A	30 sept. 2024	31 mars 2024	31 mars 2023	31 mars 2022
<b>Actif net, à l'ouverture</b>	8,75	8,71	9,45	10,00
<b>Augmentation (diminution) attribuable aux activités d'exploitation :</b>				
Total des produits	0,18	0,38	0,37	0,62
Total des charges	(0,08)	(0,15)	(0,16)	(0,19)
Profits (pertes) réalisé(e)s	(0,21)	(0,43)	(0,54)	0,27
Profits (pertes) latent(e)s	0,27	0,37	(0,31)	(1,27)
<b>Augmentation (diminution) totale attribuable aux activités d'exploitation²</b>	0,16	0,17	(0,64)	(0,57)
<b>Distributions :</b>				
Du revenu de placement net (sauf les dividendes canadiens)	(0,11)	(0,22)	(0,24)	(0,12)
Des dividendes canadiens	-	-	-	-
Des gains en capital	-	-	-	(0,10)
Remboursement de capital	-	-	-	-
<b>Distributions annuelles totales³</b>	(0,11)	(0,22)	(0,24)	(0,22)
<b>Actif net, à la clôture</b>	8,96	8,75	8,71	9,45
<b>Série AR</b>	30 sept. 2024	31 mars 2024	31 mars 2023	31 mars 2022
<b>Actif net, à l'ouverture</b>	8,76	8,71	9,45	10,00
<b>Augmentation (diminution) attribuable aux activités d'exploitation :</b>				
Total des produits	0,18	0,38	0,37	0,26
Total des charges	(0,08)	(0,16)	(0,17)	(0,18)
Profits (pertes) réalisé(e)s	(0,04)	(0,20)	(0,23)	0,42
Profits (pertes) latent(e)s	0,26	0,37	(0,31)	(0,53)
<b>Augmentation (diminution) totale attribuable aux activités d'exploitation²</b>	0,32	0,39	(0,34)	(0,87)
<b>Distributions :</b>				
Du revenu de placement net (sauf les dividendes canadiens)	(0,11)	(0,21)	(0,23)	(0,12)
Des dividendes canadiens	-	-	-	-
Des gains en capital	-	-	-	(0,10)
Remboursement de capital	-	-	-	-
<b>Distributions annuelles totales³</b>	(0,11)	(0,21)	(0,23)	(0,22)
<b>Actif net, à la clôture</b>	8,97	8,76	8,71	9,45

Série D	30 sept. 2024	31 mars 2024	31 mars 2023	31 mars 2022
<b>Actif net, à l'ouverture</b>	4,70	4,67	9,47	10,00
<b>Augmentation (diminution) attribuable aux activités d'exploitation :</b>				
Total des produits	0,10	0,21	0,20	0,31
Total des charges	(0,02)	(0,04)	(0,04)	(0,13)
Profits (pertes) réalisé(e)s	(0,01)	(0,63)	(0,09)	0,90
Profits (pertes) latent(e)s	0,14	0,20	(0,17)	(0,64)
<b>Augmentation (diminution) totale attribuable aux activités d'exploitation²</b>	0,21	(0,26)	(0,10)	0,44
<b>Distributions :</b>				
Du revenu de placement net (sauf les dividendes canadiens)	(0,08)	(0,16)	(4,37)	(0,16)
Des dividendes canadiens	-	-	-	-
Des gains en capital	-	-	-	(0,10)
Remboursement de capital	-	-	-	-
<b>Distributions annuelles totales³</b>	(0,08)	(0,16)	(4,37)	(0,26)
<b>Actif net, à la clôture</b>	4,81	4,70	4,67	9,47
<b>Série F</b>	30 sept. 2024	31 mars 2024	31 mars 2023	31 mars 2022
<b>Actif net, à l'ouverture</b>	8,78	8,73	9,47	10,00
<b>Augmentation (diminution) attribuable aux activités d'exploitation :</b>				
Total des produits	0,18	0,38	0,37	0,26
Total des charges	(0,04)	(0,07)	(0,07)	(0,08)
Profits (pertes) réalisé(e)s	(0,06)	(0,35)	(0,20)	(0,18)
Profits (pertes) latent(e)s	0,27	0,37	(0,31)	(0,54)
<b>Augmentation (diminution) totale attribuable aux activités d'exploitation²</b>	0,35	0,33	(0,21)	(0,54)
<b>Distributions :</b>				
Du revenu de placement net (sauf les dividendes canadiens)	(0,15)	(0,30)	(0,33)	(0,19)
Des dividendes canadiens	-	-	-	-
Des gains en capital	-	-	-	(0,11)
Remboursement de capital	-	-	-	-
<b>Distributions annuelles totales³</b>	(0,15)	(0,30)	(0,33)	(0,30)
<b>Actif net, à la clôture</b>	8,99	8,78	8,73	9,47

1) Ces calculs sont prescrits par les règlements sur les valeurs mobilières et ne sont pas censés être un rapprochement de l'actif net par titre à l'ouverture et à la clôture. Ces renseignements proviennent des états financiers intermédiaires non audités et des états financiers annuels audités du Fonds. L'actif net par titre présenté dans les états financiers peut différer de la valeur liquidative par titre calculée aux fins de l'évaluation du Fonds. Une explication de ces différences, le cas échéant, se trouve dans les *Notes annexes*.

2) L'actif net et les distributions sont fonction du nombre réel de titres en circulation au moment considéré. L'augmentation ou la diminution liée aux activités d'exploitation est fonction du nombre moyen pondéré de titres en circulation au cours de la période comptable.

3) Les distributions ont été payées en espèces ou réinvesties en titres additionnels du Fonds, ou les deux.

# FONDS MONDIAL D'OBLIGATIONS DURABLES MACKENZIE

RAPPORT INTERMÉDIAIRE DE LA DIRECTION SUR LE RENDEMENT DU FONDS | Pour la période close le 30 septembre 2024

## ACTIF NET PAR TITRE DU FONDS (\$)¹ (suite)

	30 sept. 2024	31 mars 2024	31 mars 2023	31 mars 2022
<b>Série FB</b>				
<b>Actif net, à l'ouverture</b>	8,78	8,73	9,47	10,00
<b>Augmentation (diminution) attribuable aux activités d'exploitation :</b>				
Total des produits	0,18	0,38	0,37	0,25
Total des charges	(0,04)	(0,08)	(0,08)	(0,09)
Profits (pertes) réalisé(e)s	(0,10)	(0,55)	(0,39)	(0,71)
Profits (pertes) latent(e)s	0,27	0,37	(0,31)	(0,52)
<b>Augmentation (diminution) totale attribuable aux activités d'exploitation²</b>	0,31	0,12	(0,41)	(1,07)
<b>Distributions :</b>				
Du revenu de placement net (sauf les dividendes canadiens)	(0,15)	(0,29)	(0,32)	(0,18)
Des dividendes canadiens	-	-	-	-
Des gains en capital	-	-	-	(0,11)
Remboursement de capital	-	-	-	-
<b>Distributions annuelles totales³</b>	(0,15)	(0,29)	(0,32)	(0,29)
<b>Actif net, à la clôture</b>	8,99	8,78	8,73	9,47
<b>Série O</b>				
<b>Actif net, à l'ouverture</b>	8,79	8,74	9,48	10,00
<b>Augmentation (diminution) attribuable aux activités d'exploitation :</b>				
Total des produits	0,18	0,38	0,37	0,28
Total des charges	-	-	-	(0,01)
Profits (pertes) réalisé(e)s	(0,05)	(0,32)	(0,39)	0,16
Profits (pertes) latent(e)s	0,27	0,37	(0,31)	(0,59)
<b>Augmentation (diminution) totale attribuable aux activités d'exploitation²</b>	0,40	0,43	(0,33)	(0,16)
<b>Distributions :</b>				
Du revenu de placement net (sauf les dividendes canadiens)	(0,19)	(0,37)	(0,40)	(0,26)
Des dividendes canadiens	-	-	-	-
Des gains en capital	-	-	-	(0,11)
Remboursement de capital	-	-	-	-
<b>Distributions annuelles totales³</b>	(0,19)	(0,37)	(0,40)	(0,37)
<b>Actif net, à la clôture</b>	9,00	8,79	8,74	9,48
<b>Série PW</b>				
<b>Actif net, à l'ouverture</b>	8,77	8,72	9,46	10,00
<b>Augmentation (diminution) attribuable aux activités d'exploitation :</b>				
Total des produits	0,18	0,38	0,37	0,27
Total des charges	(0,06)	(0,12)	(0,12)	(0,14)
Profits (pertes) réalisé(e)s	(0,05)	(0,29)	(0,22)	0,02
Profits (pertes) latent(e)s	0,27	0,37	(0,31)	(0,56)
<b>Augmentation (diminution) totale attribuable aux activités d'exploitation²</b>	0,34	0,34	(0,28)	(0,41)
<b>Distributions :</b>				
Du revenu de placement net (sauf les dividendes canadiens)	(0,13)	(0,26)	(0,28)	(0,15)
Des dividendes canadiens	-	-	-	-
Des gains en capital	-	-	-	(0,11)
Remboursement de capital	-	-	-	-
<b>Distributions annuelles totales³</b>	(0,13)	(0,26)	(0,28)	(0,26)
<b>Actif net, à la clôture</b>	8,98	8,77	8,72	9,46

	30 sept. 2024	31 mars 2024	31 mars 2023	31 mars 2022
<b>Série PWF</b>				
<b>Actif net, à l'ouverture</b>	8,78	8,73	9,47	10,00
<b>Augmentation (diminution) attribuable aux activités d'exploitation :</b>				
Total des produits	0,18	0,38	0,36	0,27
Total des charges	(0,04)	(0,07)	(0,07)	(0,08)
Profits (pertes) réalisé(e)s	(0,04)	(0,27)	(0,13)	(0,27)
Profits (pertes) latent(e)s	0,27	0,37	(0,31)	(0,55)
<b>Augmentation (diminution) totale attribuable aux activités d'exploitation²</b>	0,37	0,41	(0,15)	(0,63)
<b>Distributions :</b>				
Du revenu de placement net (sauf les dividendes canadiens)	(0,15)	(0,30)	(0,32)	(0,20)
Des dividendes canadiens	-	-	-	-
Des gains en capital	-	-	-	(0,11)
Remboursement de capital	-	-	-	-
<b>Distributions annuelles totales³</b>	(0,15)	(0,30)	(0,32)	(0,31)
<b>Actif net, à la clôture</b>	8,99	8,78	8,73	9,47
<b>Série PWR</b>				
<b>Actif net, à l'ouverture</b>	8,77	8,72	9,46	10,00
<b>Augmentation (diminution) attribuable aux activités d'exploitation :</b>				
Total des produits	0,18	0,39	0,37	0,26
Total des charges	(0,06)	(0,12)	(0,12)	(0,13)
Profits (pertes) réalisé(e)s	(0,06)	(0,25)	(0,35)	(0,63)
Profits (pertes) latent(e)s	0,27	0,37	(0,31)	(0,53)
<b>Augmentation (diminution) totale attribuable aux activités d'exploitation²</b>	0,33	0,39	(0,41)	(1,03)
<b>Distributions :</b>				
Du revenu de placement net (sauf les dividendes canadiens)	(0,13)	(0,25)	(0,28)	(0,17)
Des dividendes canadiens	-	-	-	-
Des gains en capital	-	-	-	(0,11)
Remboursement de capital	-	-	-	-
<b>Distributions annuelles totales³</b>	(0,13)	(0,25)	(0,28)	(0,28)
<b>Actif net, à la clôture</b>	8,98	8,77	8,72	9,46
<b>Série PWX</b>				
<b>Actif net, à l'ouverture</b>	8,79	8,74	9,48	10,00
<b>Augmentation (diminution) attribuable aux activités d'exploitation :</b>				
Total des produits	0,18	0,38	0,34	0,28
Total des charges	-	-	-	(0,01)
Profits (pertes) réalisé(e)s	(0,06)	(0,33)	0,64	0,16
Profits (pertes) latent(e)s	0,27	0,37	(0,29)	(0,59)
<b>Augmentation (diminution) totale attribuable aux activités d'exploitation²</b>	0,39	0,42	0,69	(0,16)
<b>Distributions :</b>				
Du revenu de placement net (sauf les dividendes canadiens)	(0,19)	(0,37)	(0,40)	(0,26)
Des dividendes canadiens	-	-	-	-
Des gains en capital	-	-	-	(0,11)
Remboursement de capital	-	-	-	-
<b>Distributions annuelles totales³</b>	(0,19)	(0,37)	(0,40)	(0,37)
<b>Actif net, à la clôture</b>	9,00	8,79	8,74	9,48



# FONDS MONDIAL D'OBLIGATIONS DURABLES MACKENZIE

RAPPORT INTERMÉDIAIRE DE LA DIRECTION SUR LE RENDEMENT DU FONDS | Pour la période close le 30 septembre 2024

## ACTIF NET PAR TITRE DU FONDS (\$)¹ (suite)

Série R	30 sept. 2024	31 mars 2024	31 mars 2023	31 mars 2022
<b>Actif net, à l'ouverture</b>	8,79	8,74	9,48	10,00
<b>Augmentation (diminution) attribuable aux activités d'exploitation :</b>				
Total des produits	0,18	0,38	0,37	0,28
Total des charges	-	-	-	(0,01)
Profits (pertes) réalisé(e)s	(0,06)	(0,33)	(0,40)	0,10
Profits (pertes) latent(e)s	0,27	0,37	(0,31)	(0,58)
<b>Augmentation (diminution) totale attribuable aux activités d'exploitation²</b>	0,39	0,42	(0,34)	(0,21)
<b>Distributions :</b>				
Du revenu de placement net (sauf les dividendes canadiens)	(0,19)	(0,37)	(0,40)	(0,26)
Des dividendes canadiens	-	-	-	-
Des gains en capital	-	-	-	(0,11)
Remboursement de capital	-	-	-	-
<b>Distributions annuelles totales³</b>	(0,19)	(0,37)	(0,40)	(0,37)
<b>Actif net, à la clôture</b>	9,00	8,79	8,74	9,48

Série SC	30 sept. 2024	31 mars 2024	31 mars 2023	31 mars 2022
<b>Actif net, à l'ouverture</b>	8,77	8,72	9,46	10,00
<b>Augmentation (diminution) attribuable aux activités d'exploitation :</b>				
Total des produits	0,18	0,38	0,37	0,26
Total des charges	(0,06)	(0,13)	(0,13)	(0,15)
Profits (pertes) réalisé(e)s	(0,03)	(0,33)	(0,27)	(0,21)
Profits (pertes) latent(e)s	0,26	0,37	(0,31)	(0,54)
<b>Augmentation (diminution) totale attribuable aux activités d'exploitation²</b>	0,35	0,29	(0,34)	(0,64)
<b>Distributions :</b>				
Du revenu de placement net (sauf les dividendes canadiens)	(0,12)	(0,24)	(0,27)	(0,14)
Des dividendes canadiens	-	-	-	-
Des gains en capital	-	-	-	(0,11)
Remboursement de capital	-	-	-	-
<b>Distributions annuelles totales³</b>	(0,12)	(0,24)	(0,27)	(0,25)
<b>Actif net, à la clôture</b>	8,98	8,77	8,72	9,46

Série LB	30 sept. 2024	31 mars 2024	31 mars 2023	31 mars 2022
<b>Actif net, à l'ouverture</b>	8,74	8,68	9,42	10,00
<b>Augmentation (diminution) attribuable aux activités d'exploitation :</b>				
Total des produits	0,18	0,38	0,36	0,07
Total des charges	(0,07)	(0,15)	(0,15)	(0,05)
Profits (pertes) réalisé(e)s	(0,06)	(0,32)	0,05	(0,32)
Profits (pertes) latent(e)s	0,26	0,37	(0,30)	(0,15)
<b>Augmentation (diminution) totale attribuable aux activités d'exploitation²</b>	0,31	0,28	(0,04)	(0,45)
<b>Distributions :</b>				
Du revenu de placement net (sauf les dividendes canadiens)	(0,11)	(0,22)	(0,25)	(0,07)
Des dividendes canadiens	-	-	-	-
Des gains en capital	-	-	-	(0,11)
Remboursement de capital	-	-	-	-
<b>Distributions annuelles totales³</b>	(0,11)	(0,22)	(0,25)	(0,18)
<b>Actif net, à la clôture</b>	8,94	8,74	8,68	9,42

Série LF	30 sept. 2024	31 mars 2024	31 mars 2023	31 mars 2022
<b>Actif net, à l'ouverture</b>	8,74	8,68	9,43	10,00
<b>Augmentation (diminution) attribuable aux activités d'exploitation :</b>				
Total des produits	0,18	0,38	0,36	0,07
Total des charges	(0,04)	(0,08)	(0,09)	(0,03)
Profits (pertes) réalisé(e)s	(0,05)	(0,37)	(0,30)	(0,33)
Profits (pertes) latent(e)s	0,26	0,37	(0,31)	(0,15)
<b>Augmentation (diminution) totale attribuable aux activités d'exploitation²</b>	0,35	0,30	(0,34)	(0,44)
<b>Distributions :</b>				
Du revenu de placement net (sauf les dividendes canadiens)	(0,14)	(0,28)	(0,31)	(0,08)
Des dividendes canadiens	-	-	-	-
Des gains en capital	-	-	-	(0,11)
Remboursement de capital	-	-	-	-
<b>Distributions annuelles totales³</b>	(0,14)	(0,28)	(0,31)	(0,19)
<b>Actif net, à la clôture</b>	8,95	8,74	8,68	9,43

Série LW	30 sept. 2024	31 mars 2024	31 mars 2023	31 mars 2022
<b>Actif net, à l'ouverture</b>	8,74	8,68	9,42	10,00
<b>Augmentation (diminution) attribuable aux activités d'exploitation :</b>				
Total des produits	0,18	0,38	0,36	0,07
Total des charges	(0,07)	(0,13)	(0,14)	(0,04)
Profits (pertes) réalisé(e)s	(0,03)	(0,30)	(0,22)	(0,37)
Profits (pertes) latent(e)s	0,26	0,37	(0,31)	(0,15)
<b>Augmentation (diminution) totale attribuable aux activités d'exploitation²</b>	0,34	0,32	(0,31)	(0,49)
<b>Distributions :</b>				
Du revenu de placement net (sauf les dividendes canadiens)	(0,12)	(0,23)	(0,26)	(0,07)
Des dividendes canadiens	-	-	-	-
Des gains en capital	-	-	-	(0,11)
Remboursement de capital	-	-	-	-
<b>Distributions annuelles totales³</b>	(0,12)	(0,23)	(0,26)	(0,18)
<b>Actif net, à la clôture</b>	8,94	8,74	8,68	9,42

# FONDS MONDIAL D'OBLIGATIONS DURABLES MACKENZIE

RAPPORT INTERMÉDIAIRE DE LA DIRECTION SUR LE RENDEMENT DU FONDS | Pour la période close le 30 septembre 2024

## RATIOS ET DONNÉES SUPPLÉMENTAIRES

Série A	30 sept. 2024	31 mars 2024	31 mars 2023	31 mars 2022
Valeur liquidative totale (en milliers de \$) <sup>1</sup>	9	56	116	220
Titres en circulation (en milliers) <sup>1</sup>	1	6	13	23
Ratio des frais de gestion (%) <sup>2</sup>	1,82	1,82	1,83	1,85
Ratio des frais de gestion avant renoncations ou absorptions (%) <sup>2</sup>	1,82	1,82	1,83	1,85
Ratio des frais d'opérations (%) <sup>3</sup>	0,01	0,01	0,03	0,06
Taux de rotation du portefeuille (%) <sup>4</sup>	38,59	46,67	59,93	s.o.
Valeur liquidative par titre (\$)	8,96	8,75	8,71	9,45

Série AR	30 sept. 2024	31 mars 2024	31 mars 2023	31 mars 2022
Valeur liquidative totale (en milliers de \$) <sup>1</sup>	464	424	253	152
Titres en circulation (en milliers) <sup>1</sup>	52	48	29	16
Ratio des frais de gestion (%) <sup>2</sup>	1,85	1,86	1,88	1,87
Ratio des frais de gestion avant renoncations ou absorptions (%) <sup>2</sup>	1,85	1,86	1,88	1,87
Ratio des frais d'opérations (%) <sup>3</sup>	0,01	0,01	0,03	0,06
Taux de rotation du portefeuille (%) <sup>4</sup>	38,59	46,67	59,93	s.o.
Valeur liquidative par titre (\$)	8,97	8,76	8,71	9,45

Série D	30 sept. 2024	31 mars 2024	31 mars 2023	31 mars 2022
Valeur liquidative totale (en milliers de \$) <sup>1</sup>	2	1	3	1
Titres en circulation (en milliers) <sup>1</sup>	-	-	1	-
Ratio des frais de gestion (%) <sup>2</sup>	0,85	0,90	0,91	1,22
Ratio des frais de gestion avant renoncations ou absorptions (%) <sup>2</sup>	0,85	0,91	0,92	1,24
Ratio des frais d'opérations (%) <sup>3</sup>	0,01	0,01	0,03	0,06
Taux de rotation du portefeuille (%) <sup>4</sup>	38,59	46,67	59,93	s.o.
Valeur liquidative par titre (\$)	4,81	4,70	4,67	9,47

Série F	30 sept. 2024	31 mars 2024	31 mars 2023	31 mars 2022
Valeur liquidative totale (en milliers de \$) <sup>1</sup>	11 462	11 788	11 227	6 323
Titres en circulation (en milliers) <sup>1</sup>	1 275	1 343	1 287	668
Ratio des frais de gestion (%) <sup>2</sup>	0,79	0,80	0,80	0,81
Ratio des frais de gestion avant renoncations ou absorptions (%) <sup>2</sup>	0,79	0,80	0,80	0,81
Ratio des frais d'opérations (%) <sup>3</sup>	0,01	0,01	0,03	0,06
Taux de rotation du portefeuille (%) <sup>4</sup>	38,59	46,67	59,93	s.o.
Valeur liquidative par titre (\$)	8,99	8,78	8,73	9,47

Série FB	30 sept. 2024	31 mars 2024	31 mars 2023	31 mars 2022
Valeur liquidative totale (en milliers de \$) <sup>1</sup>	9	11	21	23
Titres en circulation (en milliers) <sup>1</sup>	1	1	2	2
Ratio des frais de gestion (%) <sup>2</sup>	0,92	0,92	0,93	0,94
Ratio des frais de gestion avant renoncations ou absorptions (%) <sup>2</sup>	0,93	0,92	0,93	0,95
Ratio des frais d'opérations (%) <sup>3</sup>	0,01	0,01	0,03	0,06
Taux de rotation du portefeuille (%) <sup>4</sup>	38,59	46,67	59,93	s.o.
Valeur liquidative par titre (\$)	8,99	8,78	8,73	9,47

Série O	30 sept. 2024	31 mars 2024	31 mars 2023	31 mars 2022
Valeur liquidative totale (en milliers de \$) <sup>1</sup>	1	1	1	1
Titres en circulation (en milliers) <sup>1</sup>	-	-	-	-
Ratio des frais de gestion (%) <sup>2</sup>	-	0,01	0,01	0,01
Ratio des frais de gestion avant renoncations ou absorptions (%) <sup>2</sup>	-	0,01	0,02	0,02
Ratio des frais d'opérations (%) <sup>3</sup>	0,01	0,01	0,03	0,06
Taux de rotation du portefeuille (%) <sup>4</sup>	38,59	46,67	59,93	s.o.
Valeur liquidative par titre (\$)	9,00	8,79	8,74	9,48

Série PW	30 sept. 2024	31 mars 2024	31 mars 2023	31 mars 2022
Valeur liquidative totale (en milliers de \$) <sup>1</sup>	2 190	2 000	1 396	805
Titres en circulation (en milliers) <sup>1</sup>	244	228	160	85
Ratio des frais de gestion (%) <sup>2</sup>	1,32	1,32	1,33	1,37
Ratio des frais de gestion avant renoncations ou absorptions (%) <sup>2</sup>	1,32	1,32	1,33	1,37
Ratio des frais d'opérations (%) <sup>3</sup>	0,01	0,01	0,03	0,06
Taux de rotation du portefeuille (%) <sup>4</sup>	38,59	46,67	59,93	s.o.
Valeur liquidative par titre (\$)	8,98	8,77	8,72	9,46

Série PWFB	30 sept. 2024	31 mars 2024	31 mars 2023	31 mars 2022
Valeur liquidative totale (en milliers de \$) <sup>1</sup>	182	164	96	58
Titres en circulation (en milliers) <sup>1</sup>	20	19	11	6
Ratio des frais de gestion (%) <sup>2</sup>	0,81	0,82	0,82	0,82
Ratio des frais de gestion avant renoncations ou absorptions (%) <sup>2</sup>	0,81	0,82	0,82	0,82
Ratio des frais d'opérations (%) <sup>3</sup>	0,01	0,01	0,03	0,06
Taux de rotation du portefeuille (%) <sup>4</sup>	38,59	46,67	59,93	s.o.
Valeur liquidative par titre (\$)	8,99	8,78	8,73	9,47

1) Données à la clôture de la période comptable indiquée.

2) Le ratio des frais de gestion (« RFG ») est établi d'après le total des charges (exception faite des courtages et des autres coûts de transaction du portefeuille, de l'impôt sur le revenu et des retenues d'impôt) pour la période indiquée et est exprimé en pourcentage annualisé de l'actif net moyen quotidien pour la période, sauf indication contraire. Pour une période au cours de laquelle une série est établie, le RFG est annualisé depuis la date d'établissement de la série jusqu'à la clôture de la période. Lorsqu'un Fonds investit directement dans des titres d'un autre fonds (y compris les fonds négociés en bourse, ou « FNB »), les RFG présentés pour le Fonds comprennent la tranche de RFG de tout autre fonds attribuable à ce placement. Toute distribution de revenu de FNB gérés par le gestionnaire reçue dans le but de compenser des frais payés à l'égard de ces FNB, mais qui ne sont pas considérés comme étant imputés en double aux termes des exigences réglementaires, est traitée à titre de charge ayant fait l'objet d'une renonciation aux fins du RFG. Le gestionnaire peut renoncer aux frais d'exploitation ou les absorber à son gré et mettre fin à la renonciation ou à l'absorption de ces frais en tout temps sans préavis.

3) Le ratio des frais d'opérations (« RFO ») représente le total des courtages et des autres coûts de transaction du portefeuille engagés et est exprimé en pourcentage annualisé de l'actif net moyen quotidien pour la période. Lorsqu'un Fonds investit dans des titres d'un autre fonds (y compris les FNB), les RFO présentés pour le Fonds comprennent la tranche de RFO de tout autre fonds attribuable à ce placement.

4) Le taux de rotation du portefeuille du Fonds indique dans quelle mesure le conseiller en valeurs du Fonds gère activement les placements de celui-ci. Un taux de rotation de 100 % signifie que le Fonds achète et vend tous les titres de son portefeuille une fois au cours de la période. Plus le taux de rotation du Fonds au cours d'une période est élevé, plus les coûts de négociation payables par le Fonds sont élevés au cours de la période et plus il est probable qu'un investisseur réalisera des gains en capital imposables au cours de l'exercice. Il n'y a pas nécessairement de lien entre un taux de rotation élevé et le rendement d'un fonds. Le taux de rotation du portefeuille n'est pas indiqué lorsqu'un fonds existe depuis moins de un an. La valeur de toute opération visant à réaligner le portefeuille du Fonds après une fusion, le cas échéant, est exclue du taux de rotation du portefeuille.

# FONDS MONDIAL D'OBLIGATIONS DURABLES MACKENZIE

RAPPORT INTERMÉDIAIRE DE LA DIRECTION SUR LE RENDEMENT DU FONDS | Pour la période close le 30 septembre 2024

## RATIOS ET DONNÉES SUPPLÉMENTAIRES (suite)

Série PWR	30 sept. 2024	31 mars 2024	31 mars 2023	31 mars 2022
Valeur liquidative totale (en milliers de \$) <sup>1</sup>	204	188	69	17
Titres en circulation (en milliers) <sup>1</sup>	23	21	8	2
Ratio des frais de gestion (%) <sup>2</sup>	1,37	1,36	1,37	1,37
Ratio des frais de gestion avant renoncations ou absorptions (%) <sup>2</sup>	1,37	1,36	1,37	1,38
Ratio des frais d'opérations (%) <sup>3</sup>	0,01	0,01	0,03	0,06
Taux de rotation du portefeuille (%) <sup>4</sup>	38,59	46,67	59,93	s.o.
Valeur liquidative par titre (\$)	8,98	8,77	8,72	9,46

Série PWX	30 sept. 2024	31 mars 2024	31 mars 2023	31 mars 2022
Valeur liquidative totale (en milliers de \$) <sup>1</sup>	96	92	93	1
Titres en circulation (en milliers) <sup>1</sup>	11	11	11	–
Ratio des frais de gestion (%) <sup>2</sup>	–	0,01	0,01	0,01
Ratio des frais de gestion avant renoncations ou absorptions (%) <sup>2</sup>	–	0,01	0,01	0,02
Ratio des frais d'opérations (%) <sup>3</sup>	0,01	0,01	0,03	0,06
Taux de rotation du portefeuille (%) <sup>4</sup>	38,59	46,67	59,93	s.o.
Valeur liquidative par titre (\$)	9,00	8,79	8,74	9,48

Série R	30 sept. 2024	31 mars 2024	31 mars 2023	31 mars 2022
Valeur liquidative totale (en milliers de \$) <sup>1</sup>	39 203	37 991	38 650	41 138
Titres en circulation (en milliers) <sup>1</sup>	4 356	4 322	4 424	4 340
Ratio des frais de gestion (%) <sup>2</sup>	–	0,01	0,01	0,01
Ratio des frais de gestion avant renoncations ou absorptions (%) <sup>2</sup>	–	0,01	0,01	0,01
Ratio des frais d'opérations (%) <sup>3</sup>	0,01	0,01	0,03	0,06
Taux de rotation du portefeuille (%) <sup>4</sup>	38,59	46,67	59,93	s.o.
Valeur liquidative par titre (\$)	9,00	8,79	8,74	9,48

Série SC	30 sept. 2024	31 mars 2024	31 mars 2023	31 mars 2022
Valeur liquidative totale (en milliers de \$) <sup>1</sup>	1 097	920	794	584
Titres en circulation (en milliers) <sup>1</sup>	122	105	91	62
Ratio des frais de gestion (%) <sup>2</sup>	1,45	1,46	1,47	1,48
Ratio des frais de gestion avant renoncations ou absorptions (%) <sup>2</sup>	1,45	1,46	1,47	1,48
Ratio des frais d'opérations (%) <sup>3</sup>	0,01	0,01	0,03	0,06
Taux de rotation du portefeuille (%) <sup>4</sup>	38,59	46,67	59,93	s.o.
Valeur liquidative par titre (\$)	8,98	8,77	8,72	9,46

Série LB	30 sept. 2024	31 mars 2024	31 mars 2023	31 mars 2022
Valeur liquidative totale (en milliers de \$) <sup>1</sup>	303	321	235	54
Titres en circulation (en milliers) <sup>1</sup>	34	37	27	6
Ratio des frais de gestion (%) <sup>2</sup>	1,70	1,72	1,72	1,67
Ratio des frais de gestion avant renoncations ou absorptions (%) <sup>2</sup>	1,70	1,75	1,84	1,67
Ratio des frais d'opérations (%) <sup>3</sup>	0,01	0,01	0,03	0,06
Taux de rotation du portefeuille (%) <sup>4</sup>	38,59	46,67	59,93	s.o.
Valeur liquidative par titre (\$)	8,94	8,73	8,68	9,42

Série LF	30 sept. 2024	31 mars 2024	31 mars 2023	31 mars 2022
Valeur liquidative totale (en milliers de \$) <sup>1</sup>	105	101	82	46
Titres en circulation (en milliers) <sup>1</sup>	12	12	9	5
Ratio des frais de gestion (%) <sup>2</sup>	0,95	0,98	0,98	0,92
Ratio des frais de gestion avant renoncations ou absorptions (%) <sup>2</sup>	0,95	1,01	1,12	0,92
Ratio des frais d'opérations (%) <sup>3</sup>	0,01	0,01	0,03	0,06
Taux de rotation du portefeuille (%) <sup>4</sup>	38,59	46,67	59,93	s.o.
Valeur liquidative par titre (\$)	8,95	8,74	8,68	9,43

Série LW	30 sept. 2024	31 mars 2024	31 mars 2023	31 mars 2022
Valeur liquidative totale (en milliers de \$) <sup>1</sup>	604	420	248	111
Titres en circulation (en milliers) <sup>1</sup>	68	48	29	12
Ratio des frais de gestion (%) <sup>2</sup>	1,53	1,55	1,55	1,50
Ratio des frais de gestion avant renoncations ou absorptions (%) <sup>2</sup>	1,53	1,58	1,69	1,50
Ratio des frais d'opérations (%) <sup>3</sup>	0,01	0,01	0,03	0,06
Taux de rotation du portefeuille (%) <sup>4</sup>	38,59	46,67	59,93	s.o.
Valeur liquidative par titre (\$)	8,94	8,74	8,68	9,42

## Frais de gestion

Les frais de gestion pour chaque série applicable sont calculés et comptabilisés quotidiennement en tant que pourcentage de sa valeur liquidative. Le gestionnaire a utilisé les frais de gestion du Fonds pour payer les coûts liés à la gestion du portefeuille de placement du Fonds et/ou du/des fonds sous-jacent(s), selon le cas, y compris l'analyse des placements, la formulation de recommandations, la prise de décisions quant aux placements, la prise de dispositions de courtage pour l'achat et la vente du portefeuille de placement et la prestation d'autres services. Le gestionnaire a également utilisé les frais de gestion pour financer les commissions de vente et de suivi et toute autre rémunération (collectivement, les « versements liés à la distribution ») versées aux courtiers inscrits dont les clients investissent dans le Fonds.

BLC Services Financiers inc. (« BLC ») est le placeur principal des titres de série BLC du Fonds (tel qu'il est indiqué à la rubrique *Constitution du Fonds et renseignements sur les séries*) et reçoit une portion des frais de gestion que le Fonds verse au gestionnaire. Dans le cadre de cette entente, BLC avait droit à environ 25 % du total des frais de gestion que le gestionnaire a reçus des séries BLC de tous les Fonds Mackenzie au cours de la période. Le gestionnaire est responsable de payer tous les versements liés à la distribution aux courtiers autorisés par BLC dont les clients investissent dans les séries BLC du Fonds.

Les courtiers affiliés au gestionnaire nommés ci-après peuvent avoir droit à des versements liés à la distribution du gestionnaire au même titre que les courtiers inscrits non reliés : Valeurs mobilières Groupe Investors Inc. et Services Financiers Groupe Investors Inc.

Au cours de la période, le gestionnaire a utilisé environ 42 % du total des frais de gestion reçus de tous les Fonds Mackenzie pour financer les versements liés à la distribution remis aux courtiers inscrits. En comparaison, pour le Fonds, les versements liés à la distribution représentaient en moyenne 15 % des frais de gestion payés par les séries applicables du Fonds au cours de la période. Le pourcentage réel pour chaque série peut être supérieur ou inférieur à la moyenne en fonction du niveau des commissions de suivi et de vente payées pour cette série.

# FONDS MONDIAL D'OBLIGATIONS DURABLES MACKENZIE

RAPPORT INTERMÉDIAIRE DE LA DIRECTION SUR LE RENDEMENT DU FONDS | Pour la période close le 30 septembre 2024

## Constitution du Fonds et renseignements sur les séries

Le Fonds peut avoir fait l'objet de nombre de modifications, telles qu'une restructuration ou un changement de gestionnaire, de mandat ou de nom. Un historique des principaux changements ayant touché le Fonds au cours des dix dernières années se trouve dans le prospectus simplifié du Fonds.

Date de constitution : 19 mars 2021

Le Fonds peut émettre un nombre illimité de titres de chaque série. Le nombre de titres de chaque série qui ont été émis et qui sont en circulation est présenté dans les *Faits saillants financiers*.

**Séries offertes par Corporation Financière Mackenzie** (180, rue Queen Ouest, Toronto (Ontario) M5V 3K1; 1-800-387-0615; [www.placementsmackenzie.com](http://www.placementsmackenzie.com))

Les titres de série A sont offerts aux particuliers qui investissent un minimum de 500 \$ selon le mode de souscription avec frais de rachat ou le mode de souscription avec frais modérés.

Les titres de série AR sont offerts aux particuliers dans un régime enregistré d'épargne-invalidité offert par Mackenzie.

Les titres de série D sont offerts aux particuliers qui investissent un minimum de 500 \$ par l'entremise d'un compte de courtage à escompte ou de tout autre compte approuvé par Mackenzie.

Les titres de série F sont offerts aux particuliers qui participent à un programme de services rémunérés à l'acte ou de comptes intégrés parrainé par le courtier, qui sont assujettis à des frais établis en fonction de l'actif plutôt qu'à des commissions pour chaque opération et qui investissent un minimum de 500 \$; ils sont également proposés aux employés de Mackenzie et de ses filiales, et aux administrateurs de Mackenzie.

Les titres de série FB sont offerts aux particuliers qui investissent un minimum de 500 \$. Les investisseurs doivent négocier leurs honoraires de service du conseiller, lesquels ne peuvent dépasser 1,50 %, avec leur conseiller financier.

Les titres de série O sont offerts seulement aux investisseurs qui investissent un minimum de 500 000 \$ et qui participent au Service d'architecture de portefeuille ou au Service d'architecture ouverte de Mackenzie; ils sont également proposés à certains investisseurs institutionnels, à certains investisseurs d'un régime collectif admissible et à certains employés admissibles de Mackenzie et de ses filiales.

Les titres de série PW sont offerts à certains investisseurs à valeur nette élevée de nos Solutions Patrimoine privé qui investissent un minimum de 100 000 \$.

Les titres de série PWFB sont offerts à certains investisseurs à valeur nette élevée de nos Solutions Patrimoine privé qui investissent un minimum de 100 000 \$. Les investisseurs doivent négocier leurs honoraires de service du conseiller, lesquels ne peuvent dépasser 1,50 %, avec leur conseiller financier.

Les titres de série PWR sont offerts à certains investisseurs à valeur nette élevée de nos Solutions Patrimoine privé qui investissent un minimum de 100 000 \$ dans un régime enregistré d'épargne-invalidité offert par Mackenzie.

Les titres de série PWX sont offerts à certains investisseurs à valeur nette élevée de nos Solutions Patrimoine privé qui investissent un minimum de 100 000 \$. Les investisseurs doivent négocier leurs honoraires de service du conseiller, lesquels ne peuvent dépasser 1,50 %, avec leur conseiller.

Les titres de série R sont offerts exclusivement à d'autres fonds affiliés et à certains investisseurs institutionnels relativement à des ententes de fonds de fonds.

Les titres de série SC sont offerts aux particuliers qui investissent un minimum de 500 \$ selon le mode de souscription avec frais d'acquisition.

**Séries distribuées par BLC Services Financiers inc.** (1360, boul. René-Lévesque Ouest, 13<sup>e</sup> étage, Montréal (Québec) H3G 0A9; 1-800-252-1846; [www.banquelaurentienne.ca/mackenzie](http://www.banquelaurentienne.ca/mackenzie))

Les titres de série LB sont offerts aux particuliers qui investissent un minimum de 500 \$.

Les titres de série LF sont offerts aux particuliers qui investissent un minimum de 500 \$, qui participent à un programme de services rémunérés à l'acte parrainé par Gestion privée Banque Laurentienne.

Les titres de série LW sont offerts à certains investisseurs à valeur nette élevée du programme de tarification préférentielle qui investissent un minimum de 100 000 \$.

# FONDS MONDIAL D'OBLIGATIONS DURABLES MACKENZIE

RAPPORT INTERMÉDIAIRE DE LA DIRECTION SUR LE RENDEMENT DU FONDS | Pour la période close le 30 septembre 2024

## Constitution du Fonds et renseignements sur les séries (suite)

Depuis le 1<sup>er</sup> juin 2022, les investisseurs peuvent acheter des titres du Fonds en vertu d'un mode de souscription avec frais d'acquisition et d'un mode de souscription sans frais d'acquisition. Les séries du Fonds ne sont pas toutes offertes selon tous les modes de souscription. Les frais d'acquisition du mode de souscription avec frais d'acquisition sont négociés entre l'investisseur et son courtier. Les titres souscrits avant le 1<sup>er</sup> juin 2022 en vertu du mode de souscription avec frais de rachat et du mode de souscription avec frais modérés 3 (collectivement, les « modes de souscription avec frais d'acquisition différés ») peuvent continuer d'être détenus dans les comptes des investisseurs. Les investisseurs peuvent échanger des titres d'un Fonds Mackenzie souscrits antérieurement en vertu de ces modes de souscription avec frais d'acquisition différés contre des titres d'autres Fonds Mackenzie, en vertu du même mode de souscription, jusqu'à l'expiration du délai prévu dans le barème des frais de rachat. Pour de plus amples renseignements, veuillez vous reporter au prospectus simplifié du Fonds et à l'aperçu du Fonds.

Série	Date d'établissement/ de rétablissement	Frais de gestion	Frais d'administration
Série A	9 avril 2021	1,40 %	0,20 %
Série AR	9 avril 2021	1,40 %	0,23 %
Série D	9 avril 2021	0,60 %	0,20 %
Série F	9 avril 2021	0,55 %	0,15 %
Série FB	9 avril 2021	0,60 %	0,20 %
Série O	9 avril 2021	— <sup>1)</sup>	s.o.
Série PW	9 avril 2021	1,05 %	0,15 %
Série PWFB	9 avril 2021	0,55 %	0,15 %
Série PWR	9 avril 2021	1,05 %	0,15 %
Série PWX	9 avril 2021	— <sup>2)</sup>	— <sup>2)</sup>
Série R	9 avril 2021	s.o.	s.o.
Série SC	9 avril 2021	1,10 %	0,20 %
Série LB	16 décembre 2021	1,25 %	0,20 %
Série LF	16 décembre 2021	0,65 %	0,15 %
Série LW	16 décembre 2021	1,15 %	0,15 %

1) Ces frais sont négociables et sont payables directement à Mackenzie par les investisseurs dans cette série.

2) Ces frais sont payables directement à Mackenzie par les investisseurs dans cette série par l'entremise du rachat de leurs titres.