

## **Rapport intermédiaire de la direction sur le rendement du Fonds**

*Pour la période de six mois close le 30 septembre 2024*

*Le présent rapport intermédiaire de la direction sur le rendement du Fonds renferme des faits saillants financiers, mais ne contient pas le rapport financier intermédiaire ni les états financiers annuels du fonds d'investissement. Vous pouvez obtenir un exemplaire du rapport financier intermédiaire ou des états financiers annuels gratuitement en communiquant avec nous d'une des façons indiquées à la rubrique Constitution du Fonds et renseignements sur les séries ou en visitant le site Web de SEDAR+ à [www.sedarplus.ca](http://www.sedarplus.ca).*

*Les porteurs de titres peuvent également communiquer avec nous de ces façons pour demander un exemplaire des politiques et procédures de vote par procuration, du dossier de divulgation des votes par procuration ou de la présentation d'informations trimestrielles sur le portefeuille du fonds d'investissement. Pour de plus amples renseignements, veuillez vous reporter au prospectus simplifié et à l'aperçu du Fonds, lesquels peuvent aussi être obtenus gratuitement des façons décrites ci-dessus.*

*Pour connaître la valeur liquidative courante par titre du Fonds et obtenir des renseignements plus récents sur les événements généraux du marché, veuillez visiter notre site Web.*

### **UN MOT SUR LES ÉNONCÉS PROSPECTIFS**

*Le présent rapport peut renfermer des énoncés prospectifs qui décrivent nos attentes actuelles ou nos prédictions pour l'avenir. Un énoncé prospectif est un énoncé de nature prévisionnelle qui est assujéti ou fait référence à des événements ou à des facteurs à venir, ou comprend des termes tels « prévoir », « anticiper », « avoir l'intention de », « planifier », « croire », « estimer », « préliminaire », « typique » et autres expressions similaires. De plus, ces déclarations peuvent être liées à des mesures commerciales futures, au rendement futur d'un fonds ou d'un titre ainsi qu'aux stratégies ou perspectives de placement futures. Les énoncés prospectifs sont, de par leur nature, assujétis, entre autres, à des risques, incertitudes et hypothèses qui peuvent modifier de façon importante les événements, les résultats, le rendement ou les perspectives réels qui ont été énoncés de manière expresse ou tacite dans les énoncés prospectifs. Ces risques, incertitudes et hypothèses comprennent notamment les conditions générales économiques, politiques et des marchés en Amérique du Nord et à l'échelle internationale, les taux d'intérêt et de change, la volatilité des marchés boursiers et financiers mondiaux, la concurrence commerciale, les changements technologiques, les changements sur le plan de la réglementation gouvernementale, les changements apportés aux lois et règlements en matière de valeurs mobilières, les changements au chapitre des lois fiscales, les décisions judiciaires ou réglementaires inattendues, les catastrophes, les éclosions de maladies ou les pandémies (comme la COVID-19) et la capacité de Mackenzie à attirer des employés clés ou à les conserver. La liste des risques, incertitudes et hypothèses précités n'est pas exhaustive. Nous vous invitons à soigneusement prendre en compte ces facteurs et d'autres facteurs et vous mettons en garde contre une confiance exagérée en ces énoncés prospectifs.*

*Tout énoncé prospectif présenté dans le présent rapport n'est valable qu'à la date du présent rapport. Le lecteur ne doit pas s'attendre à ce que ces renseignements soient mis à jour, complétés ou révisés en raison de nouveaux renseignements, de nouvelles circonstances, d'événements futurs ou autres.*



# FONDS CANADIEN MACKENZIE IVY

RAPPORT INTERMÉDIAIRE DE LA DIRECTION SUR LE RENDEMENT DU FONDS | Pour la période close le 30 septembre 2024

## Analyse du rendement du Fonds par la direction

Le 12 novembre 2024

Cette analyse du rendement du Fonds par la direction présente les opinions de l'équipe de gestion de portefeuille sur les facteurs et les événements importants qui ont influé sur le rendement et les perspectives du Fonds au cours de la période de six mois close le 30 septembre 2024 (la « période »). Si le Fonds a été établi au cours de la période, l'information fournie se rapporte à la période commençant à la date d'établissement.

Dans le présent rapport, « Mackenzie » et « le gestionnaire » désignent la Corporation Financière Mackenzie, le gestionnaire du Fonds. Par ailleurs, « valeur liquidative » signifie la valeur du Fonds calculée aux fins d'opérations, laquelle est à la base de l'analyse du rendement du Fonds.

Veuillez lire la rubrique *Un mot sur les énoncés prospectifs* à la première page du présent document.

## Résultats d'exploitation

### Rendement des placements

Le rendement de toutes les séries au cours de la période actuelle et des périodes précédentes est présenté à la rubrique *Rendement passé* du présent rapport. Le rendement varie d'une série à l'autre, principalement parce que les frais et les charges diffèrent entre les séries ou que les titres d'une série n'avaient pas été émis et n'étaient pas en circulation pendant toute la période considérée. Veuillez consulter la rubrique *Constitution du Fonds et renseignements sur les séries* du présent rapport pour prendre connaissance des divers frais de gestion et d'administration payables par chaque série. La comparaison suivante avec des indices de marché vise à aider à la compréhension du rendement du Fonds par rapport à celui de l'ensemble des marchés. Toutefois, le mandat du Fonds peut être différent de celui des indices indiqués.

Au cours de la période, les titres de la série A et de la série LB du Fonds ont dégagé des rendements respectifs de 8,5 % et de 8,4 % (après déduction des frais et charges payés par les séries), comparativement à un rendement de 9,8 % pour l'indice mixte, qui est composé à 60 % de l'indice général du Fonds, soit l'indice composé S&P/TSX (rendement de 10,0 %), à 30 % de l'indice S&P 500 (rendement de 10,3 %) et à 10 % de l'indice MSCI EAEO (net) (rendement de 6,8 %). Tous les rendements des indices et des séries sont calculés en fonction du rendement global en dollars canadiens. Les investisseurs ne peuvent investir dans un indice sans engager des frais, des charges et des commissions, lesquels ne sont pas reflétés dans les rendements de l'indice.

Les marchés boursiers mondiaux ont en général grimpé au cours de la période, car la plupart des banques centrales ont commencé à réduire les taux d'intérêt. Les cours des actions ont augmenté parallèlement aux bénéfices des sociétés, les gains des marchés américains ayant découlé principalement d'un petit nombre de titres à mégacapitalisation. L'économie mondiale a été résiliente dans un contexte de repli soutenu de l'inflation à l'échelle de la plupart des grands marchés, même si le taux de chômage a légèrement augmenté. Les actions canadiennes ont progressé malgré la volatilité, le secteur des services financiers et les titres liés aux mines ayant mené le bal. Compte tenu de la faiblesse des données économiques et du recul de l'inflation, la Banque du Canada a réduit son taux directeur en juin, en juillet et en septembre.

Au sein de l'indice composé S&P/TSX, les secteurs les plus performants ont été ceux des matériaux, des services publics et des services financiers, tandis que ceux des soins de santé, des produits industriels et de l'énergie ont été les plus faibles.

Au sein de l'indice S&P 500, les secteurs des services publics, de la technologie de l'information et des biens immobiliers ont été les plus performants en dollars canadiens, tandis que ceux de l'énergie, des matériaux et des soins de santé ont été les plus faibles.

Au sein de l'indice MSCI EAEO (net), les marchés les plus performants en dollars canadiens ont été ceux de Singapour, de Hong Kong et du Portugal, tandis que ceux du Danemark, de la France et des Pays-Bas ont fait moins bonne figure. La région de l'Asie-Pacifique (hors Japon) a surpassé les autres régions. Les secteurs des services publics, des services financiers et des services de communication ont affiché la meilleure tenue, alors que ceux de l'énergie, de la consommation discrétionnaire et de la technologie de l'information ont terminé en queue de peloton.

Le Fonds a été devancé par l'indice général, les placements aux États-Unis ayant nui au rendement. Sur le plan sectoriel, la sous-pondération des matériaux a pesé sur les résultats par rapport à l'indice général, tout comme la sous-pondération et la sélection de titres des services financiers. En revanche, la sous-pondération et la sélection de titres du secteur de l'énergie ont contribué aux résultats, tout comme la sélection de titres dans le secteur de la consommation discrétionnaire. Compte tenu du mandat du Fonds, il est plus pertinent de comparer son rendement à celui de l'indice mixte.

Le Fonds a été devancé par l'indice mixte, la sélection de titres aux États-Unis et dans les secteurs de la technologie de l'information et des produits industriels ayant nui au rendement. En revanche, la sélection de titres dans les secteurs de l'énergie et de la consommation discrétionnaire s'est révélée bénéfique par rapport à l'indice mixte.

Au cours de la période, ni les activités de gestion de portefeuille ni les développements des marchés n'ont eu une incidence importante sur le positionnement du Fonds.

### Actif net

Au cours de la période, l'actif net du Fonds a augmenté de 3,1 % pour s'établir à 739,5 millions de dollars. Cette variation est principalement attribuable à un revenu net de 60,2 millions de dollars (y compris tout revenu d'intérêts et/ou de dividendes) provenant du rendement des placements, après déduction des frais et charges, et à une diminution de 38,3 millions de dollars attribuable aux opérations nettes des porteurs de titres (y compris les ventes, les rachats et les distributions en espèces).

### Frais et charges

Le ratio des frais de gestion (« RFG ») annualisé pour chacune des séries au cours de la période close le 30 septembre 2024 a été essentiellement semblable au RFG de l'exercice clos le 31 mars 2024. Le total des charges payées varie d'une période à l'autre, principalement en raison des variations de l'actif moyen dans chacune des séries. Les RFG pour toutes les séries sont présentés à la rubrique *Faits saillants financiers* du présent rapport.

### Événements récents

Selon l'équipe de gestion de portefeuille, certains des risques qui ont marqué la période demeurent une source d'incertitude, y compris des taux d'intérêt plus élevés qu'au cours des dernières années et les préoccupations relatives à une éventuelle récession. La volatilité observée en juillet sur les marchés mondiaux, laquelle a suivi une période de calme et d'optimisme relatifs, a confirmé le point de vue de l'équipe selon lequel la volatilité peut émerger lorsqu'on s'y attend le moins.

Au lieu de positionner le Fonds en fonction d'un résultat macroéconomique précis, l'équipe met l'accent sur les perspectives à long terme des placements existants et potentiels et estime que les baisses de prix constituent des occasions d'achat. Le Fonds cible des sociétés de grande qualité dotées de modèles d'affaires éprouvés et affichant un bilan solide qui, de l'avis de l'équipe, sont mieux placées pour résister aux contextes de marché hostiles. L'équipe cherche également à trouver un équilibre entre la protection à court terme et les rendements à long terme.

# FONDS CANADIEN MACKENZIE IVY

RAPPORT INTERMÉDIAIRE DE LA DIRECTION SUR LE RENDEMENT DU FONDS | Pour la période close le 30 septembre 2024

Les changements suivants ont été apportés au comité d'examen indépendant des Fonds Mackenzie :

- le 13 septembre 2023, Saijal Patel a été nommé;
- le 5 mars 2024, Atul Tiwari a démissionné; et
- le 30 avril 2024, les mandats de Robert Hines et George Hucal sont arrivés à échéance, et Rebecca Cowdery a été nommée.

## Transactions entre parties liées

### Services de gestion et d'administration

Pour chaque série applicable, le Fonds a versé des frais de gestion et d'administration au gestionnaire aux taux annuels spécifiés à la rubrique *Constitution du Fonds et renseignements sur les séries* du présent rapport et décrits en détail dans le prospectus. En contrepartie des frais d'administration, le gestionnaire paie tous les frais et charges (autres que certains frais précis associés au Fonds) requis pour l'exploitation du Fonds et qui ne sont pas compris dans les frais de gestion. Consulter également la rubrique *Frais de gestion*.

### Autres transactions entre parties liées

Des fonds d'investissement gérés par Mackenzie et ses sociétés affiliées peuvent investir dans le Fonds. Tous ces placements sont effectués en vertu d'une dispense de prospectus, conformément aux objectifs de placement de ces fonds. Au 30 septembre 2024, des fonds gérés par Mackenzie détenaient 0,4 % de la valeur liquidative du Fonds. Toutes les transactions entre parties liées sont effectuées en fonction de la valeur liquidative par titre chaque jour de transaction. Ces placements peuvent exposer le Fonds au risque associé aux opérations importantes, tel qu'il est indiqué dans le prospectus simplifié du Fonds. Mackenzie gère ce risque grâce à des processus comme la demande de préavis pour les rachats massifs afin de réduire la possibilité d'effets défavorables sur le Fonds ou sur ses investisseurs.

Au 30 septembre 2024, Mackenzie détenait une participation de 0,02 million de dollars dans le Fonds, soit moins de 0,1 % de la valeur liquidative de celui-ci.

Le Fonds ne s'est pas fondé sur une approbation, une recommandation positive ou une instruction permanente du comité d'examen indépendant des Fonds Mackenzie à l'égard de toute transaction entre parties liées pendant la période.

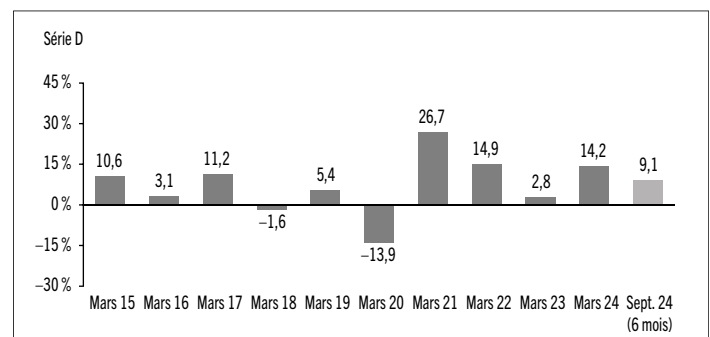
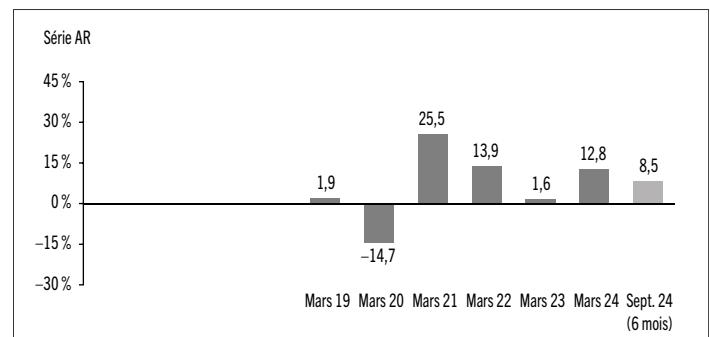
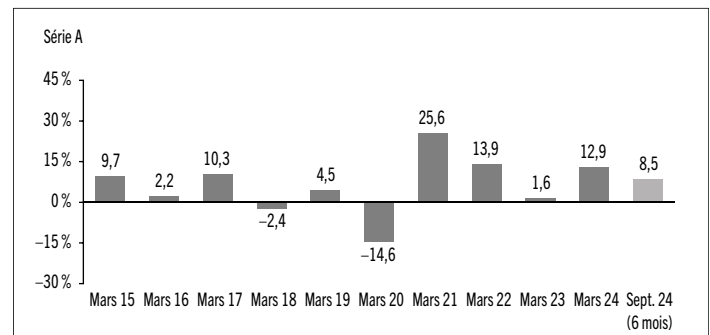
## Rendement passé

L'information sur le rendement du Fonds suppose que toutes les distributions faites par le Fonds au cours des périodes présentées ont été réinvesties dans des titres additionnels des séries applicables du Fonds. L'information sur le rendement ne tient pas compte des frais d'acquisition, frais de rachat, frais de distribution, autres frais accessoires ou impôt sur le revenu payables par un investisseur, lesquels viendraient réduire le rendement. Le rendement passé du Fonds n'est pas nécessairement indicateur de son rendement futur.

Si vous détenez ce Fonds hors d'un régime enregistré, les distributions de revenu et de gains en capital qui vous sont versées augmentent votre revenu aux fins de l'impôt, qu'elles vous soient versées au comptant ou réinvesties dans des titres additionnels du Fonds. Le montant des distributions imposables réinvesties est ajouté au prix de base rajusté des titres que vous détenez. Cela diminuerait vos gains en capital ou augmenterait votre perte en capital lors d'un rachat subséquent à partir du Fonds, assurant ainsi que vous n'êtes pas imposé de nouveau sur ce montant. Veuillez consulter votre conseiller fiscal en ce qui concerne votre situation fiscale personnelle.

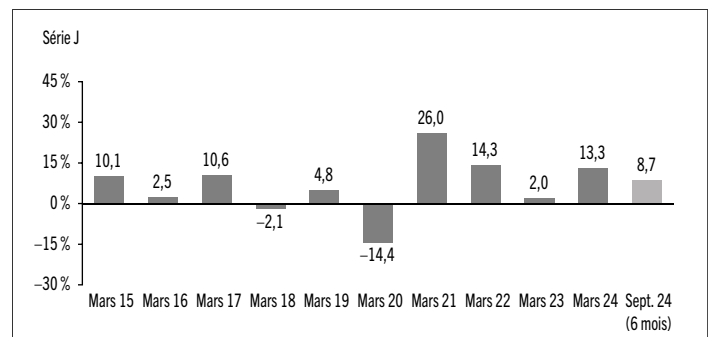
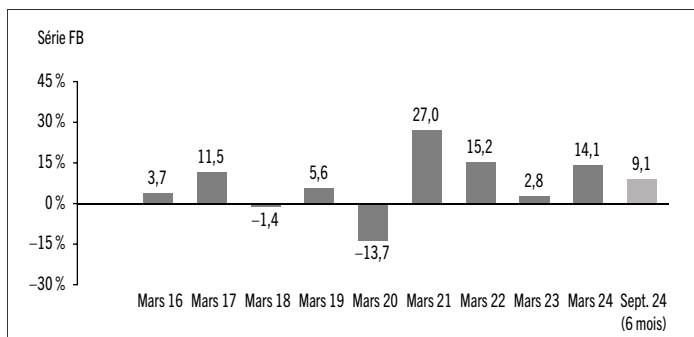
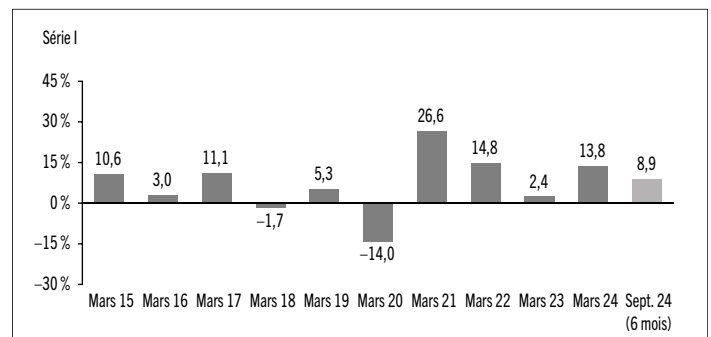
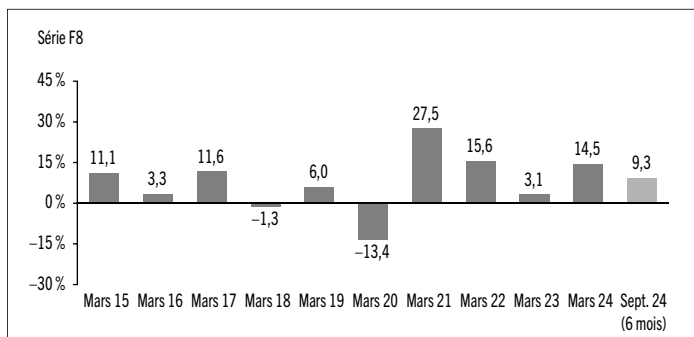
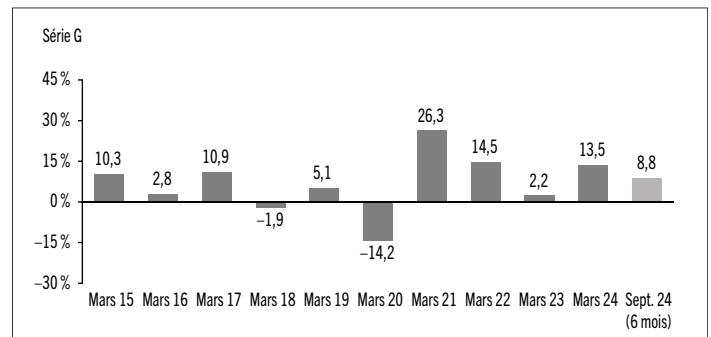
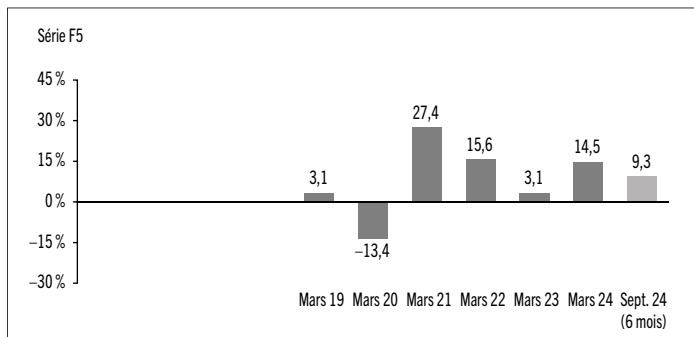
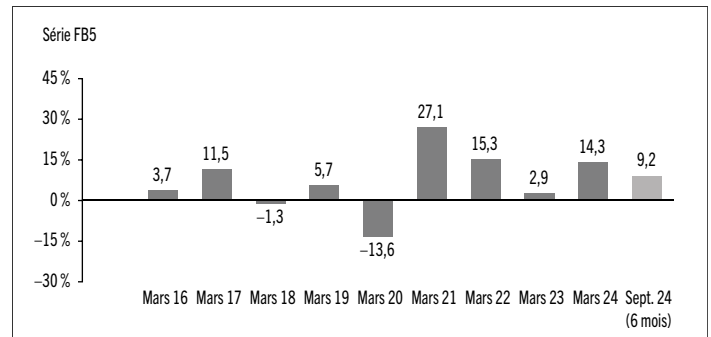
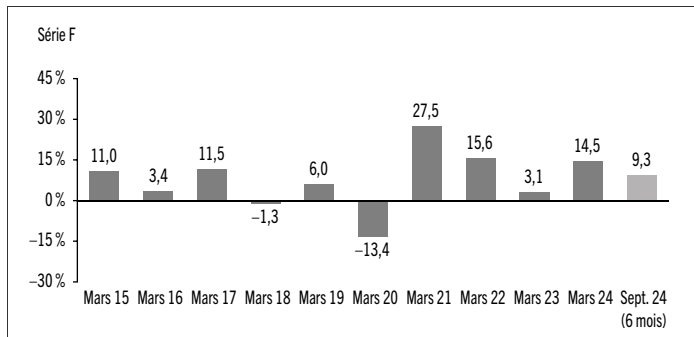
## Rendements annuels

Les graphiques suivants présentent le rendement de chaque série du Fonds pour chacune des périodes comptables indiquées. Les graphiques indiquent, sous forme de pourcentage, la variation à la hausse ou à la baisse le dernier jour de chaque période comptable présentée d'un placement effectué le premier jour de chaque période comptable ou à la date d'établissement ou de rétablissement de la série, selon le cas. Les dates d'établissement ou de rétablissement des séries se trouvent à la rubrique *Constitution du Fonds et renseignements sur les séries*.



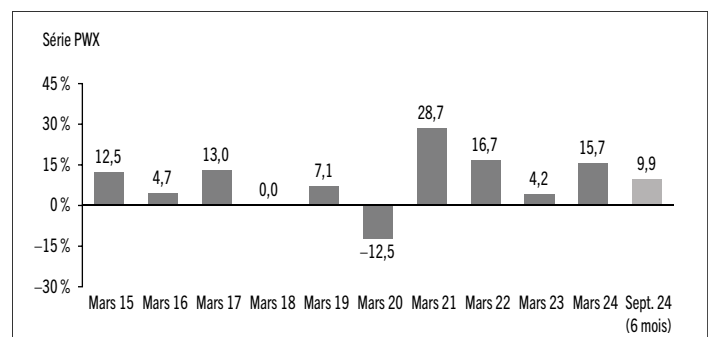
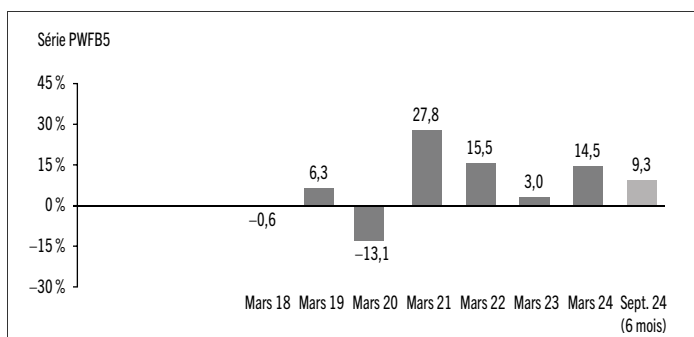
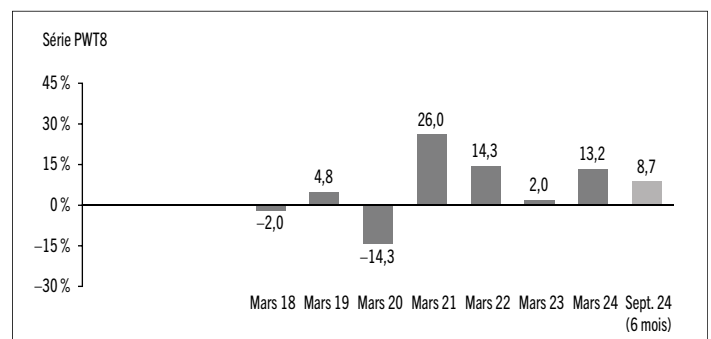
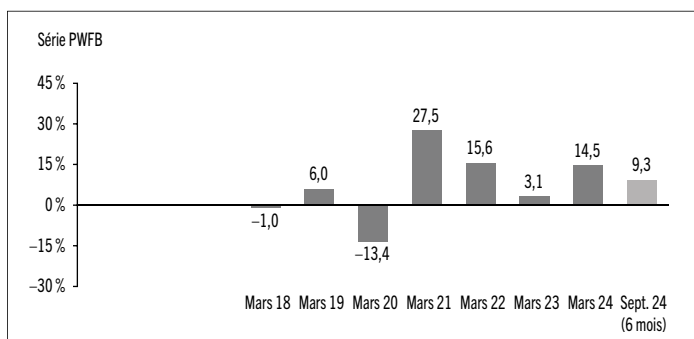
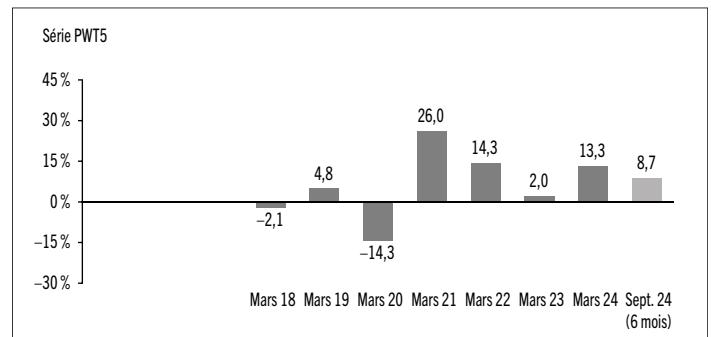
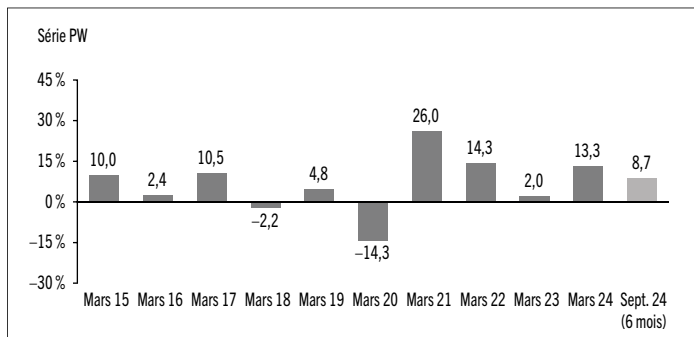
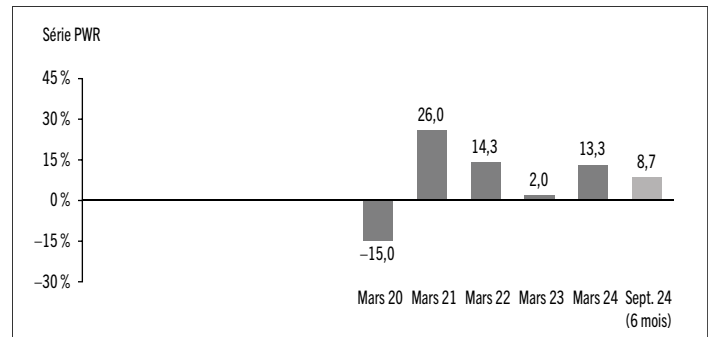
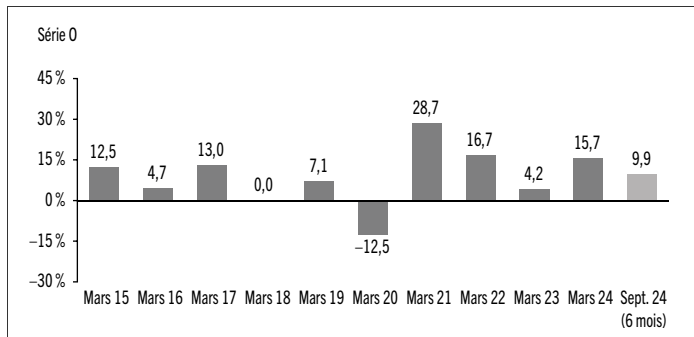
# FONDS CANADIEN MACKENZIE IVY

RAPPORT INTERMÉDIAIRE DE LA DIRECTION SUR LE RENDEMENT DU FONDS | Pour la période close le 30 septembre 2024



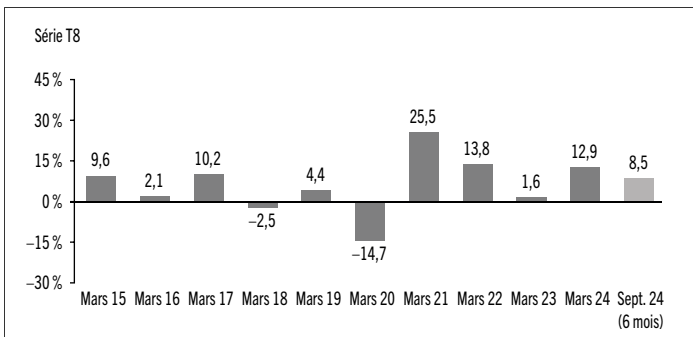
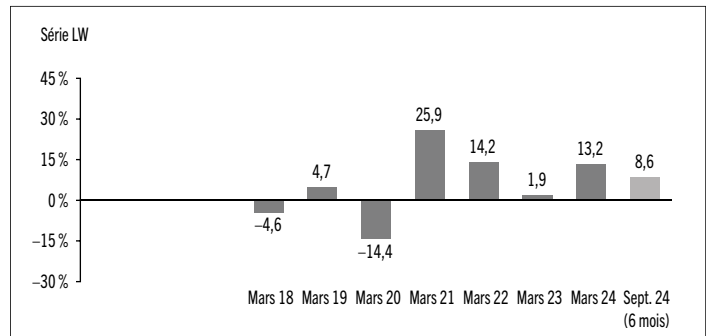
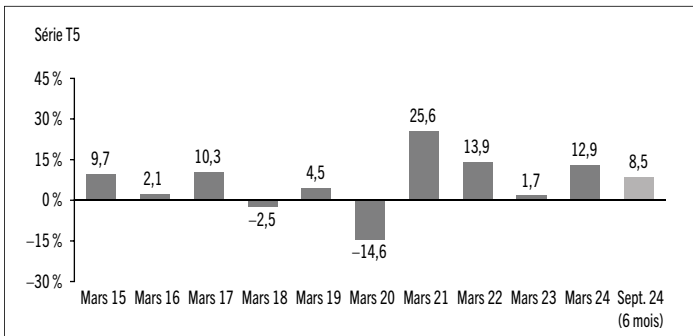
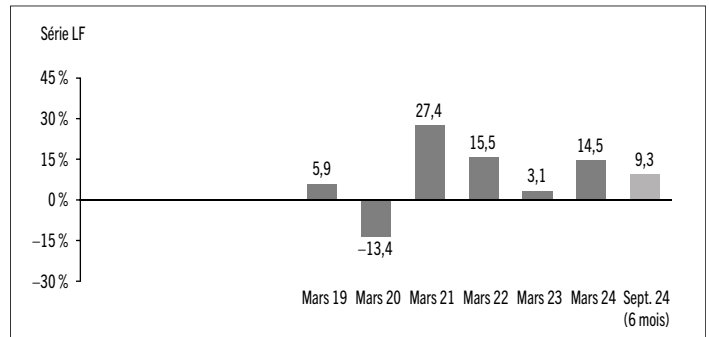
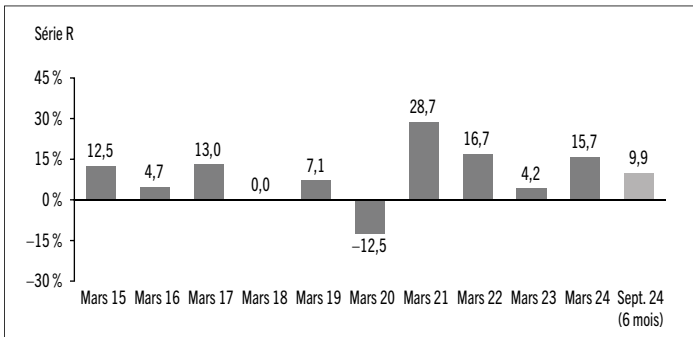
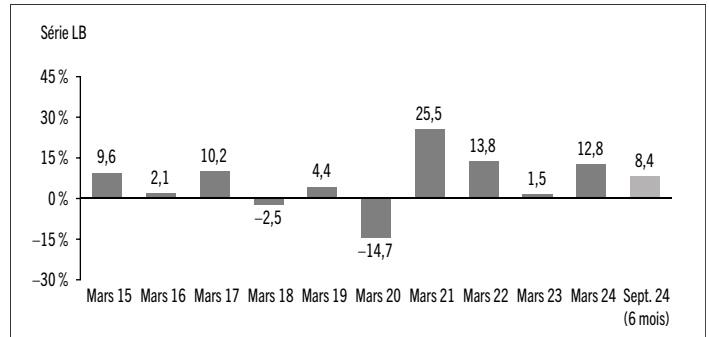
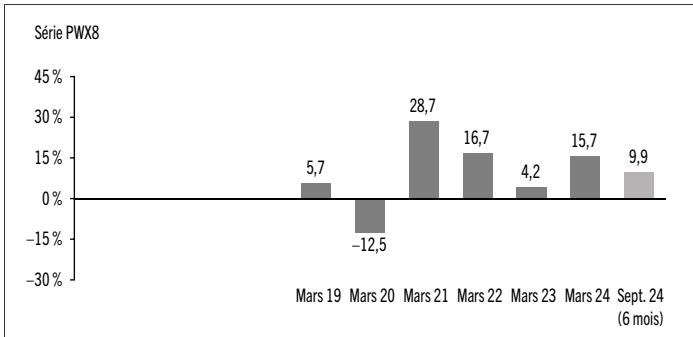
# FONDS CANADIEN MACKENZIE IVY

RAPPORT INTERMÉDIAIRE DE LA DIRECTION SUR LE RENDEMENT DU FONDS | Pour la période close le 30 septembre 2024



# FONDS CANADIEN MACKENZIE IVY

RAPPORT INTERMÉDIAIRE DE LA DIRECTION SUR LE RENDEMENT DU FONDS | Pour la période close le 30 septembre 2024



# FONDS CANADIEN MACKENZIE IVY

RAPPORT INTERMÉDIAIRE DE LA DIRECTION SUR LE RENDEMENT DU FONDS | Pour la période close le 30 septembre 2024

## Aperçu du portefeuille au 30 septembre 2024

RÉPARTITION DU PORTEFEUILLE	% DE LA VALEUR LIQUIDATIVE
Actions	98,5
Trésorerie et équivalents de trésorerie	1,4
Autres éléments d'actif (de passif)	0,1

RÉPARTITION RÉGIONALE	% DE LA VALEUR LIQUIDATIVE
Canada	68,6
États-Unis	23,3
Royaume-Uni	4,3
Trésorerie et équivalents de trésorerie	1,4
Suisse	1,3
Allemagne	1,0
Autres éléments d'actif (de passif)	0,1

RÉPARTITION SECTORIELLE	% DE LA VALEUR LIQUIDATIVE
Services financiers	25,4
Consommation discrétionnaire	10,5
Produits industriels	10,3
Technologie de l'information	9,6
Énergie	8,1
Soins de santé	7,9
Consommation de base	7,8
Services publics	7,4
Services de communication	6,1
Matériaux	5,4
Trésorerie et équivalents de trésorerie	1,4
Autres éléments d'actif (de passif)	0,1

LES 25 PRINCIPALES POSITIONS	% DE LA VALEUR LIQUIDATIVE
<b>Émetteur</b>	
Brookfield Corp.	5,2
Intact Corporation financière	5,1
CCL Industries Inc.	4,2
Restaurant Brands International Inc.	4,0
Banque Royale du Canada	3,9
La Banque Toronto-Dominion	3,7
Emera Inc.	3,6
Microsoft Corp.	3,3
Visa Inc.	3,2
Alphabet Inc.	3,2
The Williams Companies Inc.	3,1
Alimentation Couche-Tard inc.	3,0
TELUS Corp.	3,0
Compagnie des chemins de fer nationaux du Canada	2,7
Danaher Corp.	2,6
Johnson & Johnson	2,6
CGI inc.	2,6
Pembina Pipeline Corp.	2,5
Waste Connections Inc.	2,5
Suncor Énergie Inc.	2,5
Compass Group PLC	2,4
Dollarama inc.	2,3
Union Pacific Corp.	2,1
Canadien Pacifique Kansas City Ltée	2,1
American Electric Power Co. Inc.	1,9
<b>Principales positions acheteur en tant que pourcentage de la valeur liquidative totale</b>	<b>77,3</b>

Le Fonds ne détenait aucune position vendeur à la clôture de la période.

Les placements et pourcentages peuvent avoir changé depuis le 30 septembre 2024 en raison des opérations de portefeuille continues du Fonds. Les mises à jour trimestrielles des titres sont disponibles dans les 60 jours suivant la fin de chaque trimestre, sauf pour le trimestre se terminant le 31 mars, date de clôture de l'exercice du Fonds, où elles sont disponibles dans les 90 jours.

# FONDS CANADIEN MACKENZIE IVY

RAPPORT INTERMÉDIAIRE DE LA DIRECTION SUR LE RENDEMENT DU FONDS | Pour la période close le 30 septembre 2024

## Faits saillants financiers

Les tableaux suivants font état de données financières clés concernant le Fonds et ont pour objet de vous aider à comprendre les résultats financiers du Fonds pour chaque période comptable présentée ci-après. Si un fonds ou une série a été établi(e) ou rétabli(e) au cours de la période, l'information fournie se rapporte à la période allant de la date d'établissement ou de rétablissement jusqu'à la fin de cette période comptable. Les dates d'établissement ou de rétablissement des séries se trouvent à la rubrique *Constitution du Fonds et renseignements sur les séries*.

### ACTIF NET PAR TITRE DU FONDS (\$)¹

Série A	30 sept. 2024	31 mars 2024	31 mars 2023	31 mars 2022	31 mars 2021	31 mars 2020
<b>Actif net, à l'ouverture</b>	47,55	42,29	42,13	37,10	29,52	34,68
<b>Augmentation (diminution) attribuable aux activités d'exploitation :</b>						
Total des produits	0,59	1,06	0,90	0,82	0,87	0,60
Total des charges	(0,60)	(1,08)	(1,01)	(1,00)	(0,84)	(0,89)
Profits (pertes) réalisé(e)s	1,61	2,05	2,13	2,58	0,09	0,71
Profits (pertes) latent(e)s	2,35	3,26	(1,49)	2,87	7,49	(4,87)
<b>Augmentation (diminution) totale attribuable aux activités d'exploitation²</b>	3,95	5,29	0,53	5,27	7,61	(4,45)
<b>Distributions :</b>						
Du revenu de placement net (sauf les dividendes canadiens)	–	(0,02)	(0,05)	(0,01)	–	(0,01)
Des dividendes canadiens	–	–	–	–	–	–
Des gains en capital	–	(0,14)	(0,46)	(0,12)	–	(0,08)
Remboursement de capital	–	–	–	–	–	–
<b>Distributions annuelles totales³</b>	–	(0,16)	(0,51)	(0,13)	–	(0,09)
<b>Actif net, à la clôture</b>	51,61	47,55	42,29	42,13	37,10	29,52
<b>Série AR</b>	30 sept. 2024	31 mars 2024	31 mars 2023	31 mars 2022	31 mars 2021	31 mars 2020
<b>Actif net, à l'ouverture</b>	13,97	12,42	12,37	10,90	8,68	10,19
<b>Augmentation (diminution) attribuable aux activités d'exploitation :</b>						
Total des produits	0,17	0,31	0,27	0,24	0,26	0,19
Total des charges	(0,18)	(0,33)	(0,30)	(0,30)	(0,26)	(0,27)
Profits (pertes) réalisé(e)s	0,56	0,71	0,81	0,63	(0,03)	(0,47)
Profits (pertes) latent(e)s	0,69	0,96	(0,44)	0,85	2,24	(1,51)
<b>Augmentation (diminution) totale attribuable aux activités d'exploitation²</b>	1,24	1,65	0,34	1,42	2,21	(2,06)
<b>Distributions :</b>						
Du revenu de placement net (sauf les dividendes canadiens)	–	–	(0,01)	–	–	–
Des dividendes canadiens	–	–	–	–	–	–
Des gains en capital	–	(0,04)	(0,13)	(0,03)	–	(0,01)
Remboursement de capital	–	–	–	–	–	–
<b>Distributions annuelles totales³</b>	–	(0,04)	(0,14)	(0,03)	–	(0,01)
<b>Actif net, à la clôture</b>	15,15	13,97	12,42	12,37	10,90	8,68

Série CL	30 sept. 2024	31 mars 2024	31 mars 2023	31 mars 2022	31 mars 2021	31 mars 2020
<b>Actif net, à l'ouverture</b>	s.o.	s.o.	20,48	18,03	16,92	s.o.
<b>Augmentation (diminution) attribuable aux activités d'exploitation :</b>						
Total des produits	s.o.	s.o.	0,40	0,40	0,10	s.o.
Total des charges	s.o.	s.o.	(0,01)	(0,01)	–	s.o.
Profits (pertes) réalisé(e)s	s.o.	s.o.	(2,67)	1,04	0,19	s.o.
Profits (pertes) latent(e)s	s.o.	s.o.	(0,66)	1,41	0,87	s.o.
<b>Augmentation (diminution) totale attribuable aux activités d'exploitation²</b>	s.o.	s.o.	(2,94)	2,84	1,16	s.o.
<b>Distributions :</b>						
Du revenu de placement net (sauf les dividendes canadiens)	s.o.	s.o.	(0,07)	(0,05)	–	s.o.
Des dividendes canadiens	s.o.	s.o.	–	–	–	s.o.
Des gains en capital	s.o.	s.o.	(0,70)	(0,51)	–	s.o.
Remboursement de capital	s.o.	s.o.	–	–	–	s.o.
<b>Distributions annuelles totales³</b>	s.o.	s.o.	(0,77)	(0,56)	–	s.o.
<b>Actif net, à la clôture</b>	s.o.	s.o.	20,53	20,48	18,03	s.o.
<b>Série D</b>	30 sept. 2024	31 mars 2024	31 mars 2023	31 mars 2022	31 mars 2021	31 mars 2020
<b>Actif net, à l'ouverture</b>	15,67	13,94	13,90	12,24	9,66	11,35
<b>Augmentation (diminution) attribuable aux activités d'exploitation :</b>						
Total des produits	0,20	0,35	0,30	0,27	0,29	0,20
Total des charges	(0,11)	(0,19)	(0,18)	(0,21)	(0,18)	(0,19)
Profits (pertes) réalisé(e)s	0,55	0,84	0,81	0,84	(0,05)	(0,14)
Profits (pertes) latent(e)s	0,78	1,08	(0,50)	0,95	2,46	(1,62)
<b>Augmentation (diminution) totale attribuable aux activités d'exploitation²</b>	1,42	2,08	0,43	1,85	2,52	(1,75)
<b>Distributions :</b>						
Du revenu de placement net (sauf les dividendes canadiens)	–	(0,02)	(0,03)	(0,02)	(0,01)	(0,01)
Des dividendes canadiens	–	–	–	–	–	–
Des gains en capital	–	(0,20)	(0,30)	(0,14)	–	(0,12)
Remboursement de capital	–	–	–	–	–	–
<b>Distributions annuelles totales³</b>	–	(0,22)	(0,33)	(0,16)	(0,01)	(0,13)
<b>Actif net, à la clôture</b>	17,11	15,67	13,94	13,90	12,24	9,66

- 1) Ces calculs sont prescrits par les règlements sur les valeurs mobilières et ne sont pas censés être un rapprochement de l'actif net par titre à l'ouverture et à la clôture. Ces renseignements proviennent des états financiers intermédiaires non audités et des états financiers annuels audités du Fonds. L'actif net par titre présenté dans les états financiers peut différer de la valeur liquidative par titre calculée aux fins de l'évaluation du Fonds. Une explication de ces différences, le cas échéant, se trouve dans les *Notes annexes*.
- 2) L'actif net et les distributions sont fonction du nombre réel de titres en circulation au moment considéré. L'augmentation ou la diminution liée aux activités d'exploitation est fonction du nombre moyen pondéré de titres en circulation au cours de la période comptable.
- 3) Les distributions ont été payées en espèces ou réinvesties en titres additionnels du Fonds, ou les deux.



# FONDS CANADIEN MACKENZIE IVY

RAPPORT INTERMÉDIAIRE DE LA DIRECTION SUR LE RENDEMENT DU FONDS | Pour la période close le 30 septembre 2024

## ACTIF NET PAR TITRE DU FONDS (\$)¹ (suite)

	30 sept. 2024	31 mars 2024	31 mars 2023	31 mars 2022	31 mars 2021	31 mars 2020
<b>Série F</b>						
<b>Actif net, à l'ouverture</b>	13,43	11,94	11,91	10,49	8,24	9,69
<b>Augmentation (diminution) attribuable aux activités d'exploitation :</b>						
Total des produits	0,17	0,30	0,26	0,23	0,24	0,17
Total des charges	(0,07)	(0,12)	(0,12)	(0,12)	(0,10)	(0,10)
Profits (pertes) réalisé(e)s	0,48	0,61	0,77	0,71	0,02	0,11
Profits (pertes) latent(e)s	0,67	0,93	(0,42)	0,81	2,11	(1,37)
<b>Augmentation (diminution) totale attribuable aux activités d'exploitation²</b>	1,25	1,72	0,49	1,63	2,27	(1,19)
<b>Distributions :</b>						
Du revenu de placement net (sauf les dividendes canadiens)	–	(0,02)	(0,03)	(0,02)	(0,02)	(0,01)
Des dividendes canadiens	–	–	–	–	–	–
Des gains en capital	–	(0,21)	(0,29)	(0,19)	–	(0,17)
Remboursement de capital	–	–	–	–	–	–
<b>Distributions annuelles totales³</b>	–	(0,23)	(0,32)	(0,21)	(0,02)	(0,18)
<b>Actif net, à la clôture</b>	14,68	13,43	11,94	11,91	10,49	8,24
<b>Série F5</b>						
<b>Actif net, à l'ouverture</b>	15,81	14,75	15,49	14,28	11,85	14,61
<b>Augmentation (diminution) attribuable aux activités d'exploitation :</b>						
Total des produits	0,20	0,37	0,32	0,31	0,35	0,25
Total des charges	(0,08)	(0,15)	(0,15)	(0,16)	(0,14)	(0,15)
Profits (pertes) réalisé(e)s	0,56	1,19	0,73	0,94	(0,20)	(0,51)
Profits (pertes) latent(e)s	0,77	1,12	(0,54)	1,08	3,00	(2,03)
<b>Augmentation (diminution) totale attribuable aux activités d'exploitation²</b>	1,45	2,53	0,36	2,17	3,01	(2,44)
<b>Distributions :</b>						
Du revenu de placement net (sauf les dividendes canadiens)	–	(0,03)	(0,04)	(0,03)	(0,03)	(0,01)
Des dividendes canadiens	–	–	–	–	–	–
Des gains en capital	–	(0,25)	(0,37)	(0,24)	–	(0,25)
Remboursement de capital	(0,38)	(0,71)	(0,75)	(0,70)	(0,72)	(0,69)
<b>Distributions annuelles totales³</b>	(0,38)	(0,99)	(1,16)	(0,97)	(0,75)	(0,95)
<b>Actif net, à la clôture</b>	16,88	15,81	14,75	15,49	14,28	11,85
<b>Série F8</b>						
<b>Actif net, à l'ouverture</b>	6,41	6,16	6,68	6,34	5,45	6,92
<b>Augmentation (diminution) attribuable aux activités d'exploitation :</b>						
Total des produits	0,08	0,15	0,14	0,14	0,15	0,12
Total des charges	(0,03)	(0,06)	(0,06)	(0,07)	(0,06)	(0,07)
Profits (pertes) réalisé(e)s	0,22	0,26	0,33	0,41	0,09	(0,11)
Profits (pertes) latent(e)s	0,31	0,46	(0,23)	0,48	1,33	(0,95)
<b>Augmentation (diminution) totale attribuable aux activités d'exploitation²</b>	0,58	0,81	0,18	0,96	1,51	(1,01)
<b>Distributions :</b>						
Du revenu de placement net (sauf les dividendes canadiens)	–	(0,01)	(0,02)	(0,01)	(0,01)	(0,01)
Des dividendes canadiens	–	–	–	–	–	–
Des gains en capital	–	(0,10)	(0,15)	(0,11)	–	(0,11)
Remboursement de capital	(0,25)	(0,48)	(0,53)	(0,50)	(0,53)	(0,52)
<b>Distributions annuelles totales³</b>	(0,25)	(0,59)	(0,70)	(0,62)	(0,54)	(0,64)
<b>Actif net, à la clôture</b>	6,75	6,41	6,16	6,68	6,34	5,45

	30 sept. 2024	31 mars 2024	31 mars 2023	31 mars 2022	31 mars 2021	31 mars 2020
<b>Série FB</b>						
<b>Actif net, à l'ouverture</b>	13,50	12,01	11,97	10,54	8,31	9,77
<b>Augmentation (diminution) attribuable aux activités d'exploitation :</b>						
Total des produits	0,17	0,30	0,26	0,23	0,25	0,17
Total des charges	(0,09)	(0,17)	(0,16)	(0,16)	(0,13)	(0,14)
Profits (pertes) réalisé(e)s	0,47	0,57	0,82	0,69	–	(0,04)
Profits (pertes) latent(e)s	0,67	0,93	(0,43)	0,82	2,12	(1,38)
<b>Augmentation (diminution) totale attribuable aux activités d'exploitation²</b>	1,22	1,63	0,49	1,58	2,24	(1,39)
<b>Distributions :</b>						
Du revenu de placement net (sauf les dividendes canadiens)	–	(0,02)	(0,03)	(0,02)	(0,02)	(0,01)
Des dividendes canadiens	–	–	–	–	–	–
Des gains en capital	–	(0,17)	(0,25)	(0,15)	–	(0,13)
Remboursement de capital	–	–	–	–	–	–
<b>Distributions annuelles totales³</b>	–	(0,19)	(0,28)	(0,17)	(0,02)	(0,14)
<b>Actif net, à la clôture</b>	14,74	13,50	12,01	11,97	10,54	8,31
<b>Série FB5</b>						
<b>Actif net, à l'ouverture</b>	13,35	12,45	13,08	12,06	10,02	12,37
<b>Augmentation (diminution) attribuable aux activités d'exploitation :</b>						
Total des produits	0,16	0,31	0,27	0,26	0,29	0,21
Total des charges	(0,08)	(0,15)	(0,16)	(0,17)	(0,15)	(0,17)
Profits (pertes) réalisé(e)s	0,49	0,63	0,71	0,79	0,02	0,03
Profits (pertes) latent(e)s	0,65	0,94	(0,45)	0,91	2,49	(1,71)
<b>Augmentation (diminution) totale attribuable aux activités d'exploitation²</b>	1,22	1,73	0,37	1,79	2,65	(1,64)
<b>Distributions :</b>						
Du revenu de placement net (sauf les dividendes canadiens)	–	(0,02)	(0,03)	(0,02)	(0,02)	(0,01)
Des dividendes canadiens	–	–	–	–	–	–
Des gains en capital	–	(0,19)	(0,28)	(0,18)	–	(0,18)
Remboursement de capital	(0,32)	(0,61)	(0,64)	(0,59)	(0,61)	(0,58)
<b>Distributions annuelles totales³</b>	(0,32)	(0,82)	(0,95)	(0,79)	(0,63)	(0,77)
<b>Actif net, à la clôture</b>	14,24	13,35	12,45	13,08	12,06	10,02
<b>Série G</b>						
<b>Actif net, à l'ouverture</b>	17,23	15,32	15,26	13,44	10,64	12,50
<b>Augmentation (diminution) attribuable aux activités d'exploitation :</b>						
Total des produits	0,21	0,39	0,33	0,30	0,31	0,22
Total des charges	(0,17)	(0,31)	(0,29)	(0,28)	(0,24)	(0,25)
Profits (pertes) réalisé(e)s	0,63	0,77	0,81	0,90	0,04	0,14
Profits (pertes) latent(e)s	0,85	1,18	(0,54)	1,04	2,71	(1,76)
<b>Augmentation (diminution) totale attribuable aux activités d'exploitation²</b>	1,52	2,03	0,31	1,96	2,82	(1,65)
<b>Distributions :</b>						
Du revenu de placement net (sauf les dividendes canadiens)	–	(0,02)	(0,03)	(0,01)	(0,01)	–
Des dividendes canadiens	–	–	–	–	–	–
Des gains en capital	–	(0,13)	(0,24)	(0,12)	–	(0,10)
Remboursement de capital	–	–	–	–	–	–
<b>Distributions annuelles totales³</b>	–	(0,15)	(0,27)	(0,13)	(0,01)	(0,10)
<b>Actif net, à la clôture</b>	18,75	17,23	15,32	15,26	13,44	10,64

# FONDS CANADIEN MACKENZIE IVY

RAPPORT INTERMÉDIAIRE DE LA DIRECTION SUR LE RENDEMENT DU FONDS | Pour la période close le 30 septembre 2024

## ACTIF NET PAR TITRE DU FONDS (\$)¹ (suite)

Série I	30 sept. 2024	31 mars 2024	31 mars 2023	31 mars 2022	31 mars 2021	31 mars 2020
<b>Actif net, à l'ouverture</b>	<b>13,47</b>	<b>12,02</b>	<b>12,03</b>	<b>10,63</b>	<b>8,41</b>	<b>9,88</b>
<b>Augmentation (diminution) attribuable aux activités d'exploitation :</b>						
Total des produits	0,17	0,30	0,26	0,24	0,25	0,17
Total des charges	(0,12)	(0,21)	(0,16)	(0,16)	(0,13)	(0,14)
Profits (pertes) réalisé(e)s	0,48	0,58	0,62	0,73	(0,01)	0,08
Profits (pertes) latent(e)s	0,67	0,93	(0,43)	0,82	2,14	(1,40)
<b>Augmentation (diminution) totale attribuable aux activités d'exploitation²</b>	<b>1,20</b>	<b>1,60</b>	<b>0,29</b>	<b>1,63</b>	<b>2,25</b>	<b>(1,29)</b>
<b>Distributions :</b>						
Du revenu de placement net (sauf les dividendes canadiens)	–	(0,02)	(0,03)	(0,02)	(0,02)	(0,01)
Des dividendes canadiens	–	–	–	–	–	–
Des gains en capital	–	(0,17)	(0,26)	(0,16)	–	(0,10)
Remboursement de capital	–	–	–	–	–	–
<b>Distributions annuelles totales³</b>	<b>–</b>	<b>(0,19)</b>	<b>(0,29)</b>	<b>(0,18)</b>	<b>(0,02)</b>	<b>(0,11)</b>
<b>Actif net, à la clôture</b>	<b>14,68</b>	<b>13,47</b>	<b>12,02</b>	<b>12,03</b>	<b>10,63</b>	<b>8,41</b>
<b>Série J</b>	<b>30 sept. 2024</b>	<b>31 mars 2024</b>	<b>31 mars 2023</b>	<b>31 mars 2022</b>	<b>31 mars 2021</b>	<b>31 mars 2020</b>
<b>Actif net, à l'ouverture</b>	<b>19,23</b>	<b>17,10</b>	<b>17,03</b>	<b>15,00</b>	<b>11,90</b>	<b>13,98</b>
<b>Augmentation (diminution) attribuable aux activités d'exploitation :</b>						
Total des produits	0,24	0,43	0,36	0,33	0,35	0,25
Total des charges	(0,21)	(0,38)	(0,36)	(0,35)	(0,30)	(0,31)
Profits (pertes) réalisé(e)s	0,69	0,89	0,94	1,03	0,08	0,05
Profits (pertes) latent(e)s	0,95	1,32	(0,60)	1,16	3,02	(1,97)
<b>Augmentation (diminution) totale attribuable aux activités d'exploitation²</b>	<b>1,67</b>	<b>2,26</b>	<b>0,34</b>	<b>2,17</b>	<b>3,15</b>	<b>(1,98)</b>
<b>Distributions :</b>						
Du revenu de placement net (sauf les dividendes canadiens)	–	(0,01)	(0,02)	(0,01)	–	–
Des dividendes canadiens	–	–	–	–	–	–
Des gains en capital	–	(0,11)	(0,24)	(0,10)	–	(0,08)
Remboursement de capital	–	–	–	–	–	–
<b>Distributions annuelles totales³</b>	<b>–</b>	<b>(0,12)</b>	<b>(0,26)</b>	<b>(0,11)</b>	<b>–</b>	<b>(0,08)</b>
<b>Actif net, à la clôture</b>	<b>20,90</b>	<b>19,23</b>	<b>17,10</b>	<b>17,03</b>	<b>15,00</b>	<b>11,90</b>
<b>Série O</b>	<b>30 sept. 2024</b>	<b>31 mars 2024</b>	<b>31 mars 2023</b>	<b>31 mars 2022</b>	<b>31 mars 2021</b>	<b>31 mars 2020</b>
<b>Actif net, à l'ouverture</b>	<b>25,12</b>	<b>22,34</b>	<b>22,30</b>	<b>19,63</b>	<b>15,31</b>	<b>18,00</b>
<b>Augmentation (diminution) attribuable aux activités d'exploitation :</b>						
Total des produits	0,31	0,57	0,47	0,44	0,46	0,32
Total des charges	–	–	(0,01)	(0,01)	(0,01)	(0,01)
Profits (pertes) réalisé(e)s	0,91	1,16	(0,15)	1,31	0,12	0,40
Profits (pertes) latent(e)s	1,25	1,74	(0,78)	1,53	3,93	(2,54)
<b>Augmentation (diminution) totale attribuable aux activités d'exploitation²</b>	<b>2,47</b>	<b>3,47</b>	<b>(0,47)</b>	<b>3,27</b>	<b>4,50</b>	<b>(1,83)</b>
<b>Distributions :</b>						
Du revenu de placement net (sauf les dividendes canadiens)	–	(0,07)	(0,08)	(0,06)	(0,08)	(0,03)
Des dividendes canadiens	–	–	–	–	–	–
Des gains en capital	–	(0,61)	(0,76)	(0,55)	–	(0,50)
Remboursement de capital	–	–	–	–	–	–
<b>Distributions annuelles totales³</b>	<b>–</b>	<b>(0,68)</b>	<b>(0,84)</b>	<b>(0,61)</b>	<b>(0,08)</b>	<b>(0,53)</b>
<b>Actif net, à la clôture</b>	<b>27,59</b>	<b>25,12</b>	<b>22,34</b>	<b>22,30</b>	<b>19,63</b>	<b>15,31</b>

Série PW	30 sept. 2024	31 mars 2024	31 mars 2023	31 mars 2022	31 mars 2021	31 mars 2020
<b>Actif net, à l'ouverture</b>	<b>15,96</b>	<b>14,20</b>	<b>14,15</b>	<b>12,46</b>	<b>9,88</b>	<b>11,61</b>
<b>Augmentation (diminution) attribuable aux activités d'exploitation :</b>						
Total des produits	0,20	0,36	0,30	0,28	0,29	0,20
Total des charges	(0,17)	(0,31)	(0,29)	(0,29)	(0,24)	(0,26)
Profits (pertes) réalisé(e)s	0,56	0,69	0,74	0,82	0,03	0,09
Profits (pertes) latent(e)s	0,79	1,10	(0,50)	0,96	2,51	(1,64)
<b>Augmentation (diminution) totale attribuable aux activités d'exploitation²</b>	<b>1,38</b>	<b>1,84</b>	<b>0,25</b>	<b>1,77</b>	<b>2,59</b>	<b>(1,61)</b>
<b>Distributions :</b>						
Du revenu de placement net (sauf les dividendes canadiens)	–	(0,01)	(0,02)	(0,01)	–	–
Des dividendes canadiens	–	–	–	–	–	–
Des gains en capital	–	(0,10)	(0,21)	(0,08)	–	(0,07)
Remboursement de capital	–	–	–	–	–	–
<b>Distributions annuelles totales³</b>	<b>–</b>	<b>(0,11)</b>	<b>(0,23)</b>	<b>(0,09)</b>	<b>–</b>	<b>(0,07)</b>
<b>Actif net, à la clôture</b>	<b>17,35</b>	<b>15,96</b>	<b>14,20</b>	<b>14,15</b>	<b>12,46</b>	<b>9,88</b>
<b>Série PWFB</b>	<b>30 sept. 2024</b>	<b>31 mars 2024</b>	<b>31 mars 2023</b>	<b>31 mars 2022</b>	<b>31 mars 2021</b>	<b>31 mars 2020</b>
<b>Actif net, à l'ouverture</b>	<b>13,52</b>	<b>12,03</b>	<b>11,99</b>	<b>10,56</b>	<b>8,30</b>	<b>9,76</b>
<b>Augmentation (diminution) attribuable aux activités d'exploitation :</b>						
Total des produits	0,17	0,30	0,26	0,24	0,25	0,17
Total des charges	(0,07)	(0,13)	(0,12)	(0,12)	(0,10)	(0,11)
Profits (pertes) réalisé(e)s	0,46	0,55	0,49	0,54	0,02	0,17
Profits (pertes) latent(e)s	0,67	0,93	(0,43)	0,83	2,11	(1,38)
<b>Augmentation (diminution) totale attribuable aux activités d'exploitation²</b>	<b>1,23</b>	<b>1,65</b>	<b>0,20</b>	<b>1,49</b>	<b>2,28</b>	<b>(1,15)</b>
<b>Distributions :</b>						
Du revenu de placement net (sauf les dividendes canadiens)	–	(0,02)	(0,03)	(0,02)	(0,02)	(0,01)
Des dividendes canadiens	–	–	–	–	–	–
Des gains en capital	–	(0,21)	(0,30)	(0,19)	–	(0,17)
Remboursement de capital	–	–	–	–	–	–
<b>Distributions annuelles totales³</b>	<b>–</b>	<b>(0,23)</b>	<b>(0,33)</b>	<b>(0,21)</b>	<b>(0,02)</b>	<b>(0,18)</b>
<b>Actif net, à la clôture</b>	<b>14,78</b>	<b>13,52</b>	<b>12,03</b>	<b>11,99</b>	<b>10,56</b>	<b>8,30</b>
<b>Série PWFB5</b>	<b>30 sept. 2024</b>	<b>31 mars 2024</b>	<b>31 mars 2023</b>	<b>31 mars 2022</b>	<b>31 mars 2021</b>	<b>31 mars 2020</b>
<b>Actif net, à l'ouverture</b>	<b>14,32</b>	<b>13,35</b>	<b>14,02</b>	<b>12,94</b>	<b>10,72</b>	<b>13,21</b>
<b>Augmentation (diminution) attribuable aux activités d'exploitation :</b>						
Total des produits	0,18	0,33	0,29	0,28	0,31	0,23
Total des charges	(0,07)	(0,14)	(0,15)	(0,15)	(0,09)	(0,10)
Profits (pertes) réalisé(e)s	0,51	0,68	0,76	0,85	0,02	0,01
Profits (pertes) latent(e)s	0,70	1,01	(0,49)	0,98	2,67	(1,83)
<b>Augmentation (diminution) totale attribuable aux activités d'exploitation²</b>	<b>1,32</b>	<b>1,88</b>	<b>0,41</b>	<b>1,96</b>	<b>2,91</b>	<b>(1,69)</b>
<b>Distributions :</b>						
Du revenu de placement net (sauf les dividendes canadiens)	–	(0,03)	(0,03)	(0,03)	(0,04)	(0,02)
Des dividendes canadiens	–	–	–	–	–	–
Des gains en capital	–	(0,22)	(0,32)	(0,23)	–	(0,26)
Remboursement de capital	(0,34)	(0,64)	(0,69)	(0,63)	(0,65)	(0,62)
<b>Distributions annuelles totales³</b>	<b>(0,34)</b>	<b>(0,89)</b>	<b>(1,04)</b>	<b>(0,89)</b>	<b>(0,69)</b>	<b>(0,90)</b>
<b>Actif net, à la clôture</b>	<b>15,30</b>	<b>14,32</b>	<b>13,35</b>	<b>14,02</b>	<b>12,94</b>	<b>10,72</b>

# FONDS CANADIEN MACKENZIE IVY

RAPPORT INTERMÉDIAIRE DE LA DIRECTION SUR LE RENDEMENT DU FONDS | Pour la période close le 30 septembre 2024

## ACTIF NET PAR TITRE DU FONDS (\$)¹ (suite)

Série PWR	30 sept. 2024	31 mars 2024	31 mars 2023	31 mars 2022	31 mars 2021	31 mars 2020
<b>Actif net, à l'ouverture</b>	<b>13,59</b>	<b>12,09</b>	<b>12,05</b>	<b>10,61</b>	<b>8,41</b>	<b>10,00</b>
<b>Augmentation (diminution) attribuable aux activités d'exploitation :</b>						
Total des produits	0,17	0,31	0,26	0,24	0,25	0,20
Total des charges	(0,15)	(0,27)	(0,25)	(0,25)	(0,21)	(0,21)
Profits (pertes) réalisé(e)s	0,53	0,72	0,73	0,34	0,15	(8,64)
Profits (pertes) latent(e)s	0,67	0,94	(0,43)	0,84	2,12	(1,64)
<b>Augmentation (diminution) totale attribuable aux activités d'exploitation²</b>	<b>1,22</b>	<b>1,70</b>	<b>0,31</b>	<b>1,17</b>	<b>2,31</b>	<b>(10,29)</b>
<b>Distributions :</b>						
Du revenu de placement net (sauf les dividendes canadiens)	–	(0,01)	(0,02)	(0,01)	–	(0,01)
Des dividendes canadiens	–	–	–	–	–	–
Des gains en capital	–	(0,08)	(0,17)	(0,07)	–	(0,09)
Remboursement de capital	–	–	–	–	–	–
<b>Distributions annuelles totales³</b>	<b>–</b>	<b>(0,09)</b>	<b>(0,19)</b>	<b>(0,08)</b>	<b>–</b>	<b>(0,10)</b>
<b>Actif net, à la clôture</b>	<b>14,78</b>	<b>13,59</b>	<b>12,09</b>	<b>12,05</b>	<b>10,61</b>	<b>8,41</b>
<b>Série PWT5</b>	<b>30 sept. 2024</b>	<b>31 mars 2024</b>	<b>31 mars 2023</b>	<b>31 mars 2022</b>	<b>31 mars 2021</b>	<b>31 mars 2020</b>
<b>Actif net, à l'ouverture</b>	<b>13,82</b>	<b>12,89</b>	<b>13,53</b>	<b>12,48</b>	<b>10,46</b>	<b>12,91</b>
<b>Augmentation (diminution) attribuable aux activités d'exploitation :</b>						
Total des produits	0,17	0,32	0,29	0,27	0,30	0,22
Total des charges	(0,15)	(0,28)	(0,27)	(0,28)	(0,25)	(0,27)
Profits (pertes) réalisé(e)s	0,50	0,64	0,89	0,73	0,16	2,16
Profits (pertes) latent(e)s	0,67	0,97	(0,47)	0,95	2,57	(1,75)
<b>Augmentation (diminution) totale attribuable aux activités d'exploitation²</b>	<b>1,19</b>	<b>1,65</b>	<b>0,44</b>	<b>1,67</b>	<b>2,78</b>	<b>0,36</b>
<b>Distributions :</b>						
Du revenu de placement net (sauf les dividendes canadiens)	–	(0,01)	(0,02)	(0,01)	–	(0,01)
Des dividendes canadiens	–	–	–	–	–	–
Des gains en capital	–	(0,08)	(0,19)	(0,08)	–	(0,08)
Remboursement de capital	(0,33)	(0,63)	(0,66)	(0,61)	(0,64)	(0,61)
<b>Distributions annuelles totales³</b>	<b>(0,33)</b>	<b>(0,72)</b>	<b>(0,87)</b>	<b>(0,70)</b>	<b>(0,64)</b>	<b>(0,70)</b>
<b>Actif net, à la clôture</b>	<b>14,67</b>	<b>13,82</b>	<b>12,89</b>	<b>13,53</b>	<b>12,48</b>	<b>10,46</b>
<b>Série PWT8</b>	<b>30 sept. 2024</b>	<b>31 mars 2024</b>	<b>31 mars 2023</b>	<b>31 mars 2022</b>	<b>31 mars 2021</b>	<b>31 mars 2020</b>
<b>Actif net, à l'ouverture</b>	<b>11,35</b>	<b>10,91</b>	<b>11,83</b>	<b>11,23</b>	<b>9,74</b>	<b>12,37</b>
<b>Augmentation (diminution) attribuable aux activités d'exploitation :</b>						
Total des produits	0,14	0,26	0,24	0,24	0,27	0,21
Total des charges	(0,12)	(0,24)	(0,24)	(0,26)	(0,23)	(0,27)
Profits (pertes) réalisé(e)s	0,44	0,54	0,59	1,37	0,23	0,06
Profits (pertes) latent(e)s	0,55	0,81	(0,40)	0,84	2,36	(1,69)
<b>Augmentation (diminution) totale attribuable aux activités d'exploitation²</b>	<b>1,01</b>	<b>1,37</b>	<b>0,19</b>	<b>2,19</b>	<b>2,63</b>	<b>(1,69)</b>
<b>Distributions :</b>						
Du revenu de placement net (sauf les dividendes canadiens)	–	(0,01)	(0,02)	(0,01)	–	(0,01)
Des dividendes canadiens	–	–	–	–	–	–
Des gains en capital	–	(0,06)	(0,15)	(0,07)	–	(0,07)
Remboursement de capital	(0,44)	(0,85)	(0,93)	(0,88)	(0,95)	(0,93)
<b>Distributions annuelles totales³</b>	<b>(0,44)</b>	<b>(0,92)</b>	<b>(1,10)</b>	<b>(0,96)</b>	<b>(0,95)</b>	<b>(1,01)</b>
<b>Actif net, à la clôture</b>	<b>11,87</b>	<b>11,35</b>	<b>10,91</b>	<b>11,83</b>	<b>11,23</b>	<b>9,74</b>

Série PWX	30 sept. 2024	31 mars 2024	31 mars 2023	31 mars 2022	31 mars 2021	31 mars 2020
<b>Actif net, à l'ouverture</b>	<b>16,04</b>	<b>14,26</b>	<b>14,24</b>	<b>12,54</b>	<b>9,78</b>	<b>11,50</b>
<b>Augmentation (diminution) attribuable aux activités d'exploitation :</b>						
Total des produits	0,20	0,36	0,31	0,28	0,29	0,20
Total des charges	–	–	–	(0,01)	(0,01)	(0,01)
Profits (pertes) réalisé(e)s	0,53	0,70	0,75	0,84	0,02	0,18
Profits (pertes) latent(e)s	0,80	1,11	(0,51)	0,97	2,51	(1,63)
<b>Augmentation (diminution) totale attribuable aux activités d'exploitation²</b>	<b>1,53</b>	<b>2,17</b>	<b>0,55</b>	<b>2,08</b>	<b>2,81</b>	<b>(1,26)</b>
<b>Distributions :</b>						
Du revenu de placement net (sauf les dividendes canadiens)	–	(0,04)	(0,05)	(0,04)	(0,05)	(0,02)
Des dividendes canadiens	–	–	–	–	–	–
Des gains en capital	–	(0,39)	(0,49)	(0,36)	–	(0,32)
Remboursement de capital	–	–	–	–	–	–
<b>Distributions annuelles totales³</b>	<b>–</b>	<b>(0,43)</b>	<b>(0,54)</b>	<b>(0,40)</b>	<b>(0,05)</b>	<b>(0,34)</b>
<b>Actif net, à la clôture</b>	<b>17,62</b>	<b>16,04</b>	<b>14,26</b>	<b>14,24</b>	<b>12,54</b>	<b>9,78</b>
<b>Série PWX8</b>	<b>30 sept. 2024</b>	<b>31 mars 2024</b>	<b>31 mars 2023</b>	<b>31 mars 2022</b>	<b>31 mars 2021</b>	<b>31 mars 2020</b>
<b>Actif net, à l'ouverture</b>	<b>14,11</b>	<b>13,56</b>	<b>14,71</b>	<b>13,96</b>	<b>11,88</b>	<b>15,09</b>
<b>Augmentation (diminution) attribuable aux activités d'exploitation :</b>						
Total des produits	0,17	0,33	0,30	0,30	0,34	0,26
Total des charges	–	–	–	(0,01)	(0,01)	(0,01)
Profits (pertes) réalisé(e)s	0,50	0,68	0,77	0,90	0,02	0,02
Profits (pertes) latent(e)s	0,69	1,01	(0,50)	1,05	2,92	(2,07)
<b>Augmentation (diminution) totale attribuable aux activités d'exploitation²</b>	<b>1,36</b>	<b>2,02</b>	<b>0,57</b>	<b>2,24</b>	<b>3,27</b>	<b>(1,80)</b>
<b>Distributions :</b>						
Du revenu de placement net (sauf les dividendes canadiens)	–	(0,04)	(0,05)	(0,04)	(0,06)	(0,03)
Des dividendes canadiens	–	–	–	–	–	–
Des gains en capital	–	(0,35)	(0,47)	(0,37)	–	(0,39)
Remboursement de capital	(0,54)	(1,05)	(1,15)	(1,09)	(1,15)	(1,13)
<b>Distributions annuelles totales³</b>	<b>(0,54)</b>	<b>(1,44)</b>	<b>(1,67)</b>	<b>(1,50)</b>	<b>(1,21)</b>	<b>(1,55)</b>
<b>Actif net, à la clôture</b>	<b>14,93</b>	<b>14,11</b>	<b>13,56</b>	<b>14,71</b>	<b>13,96</b>	<b>11,88</b>
<b>Série R</b>	<b>30 sept. 2024</b>	<b>31 mars 2024</b>	<b>31 mars 2023</b>	<b>31 mars 2022</b>	<b>31 mars 2021</b>	<b>31 mars 2020</b>
<b>Actif net, à l'ouverture</b>	<b>23,07</b>	<b>20,52</b>	<b>20,48</b>	<b>18,03</b>	<b>14,07</b>	<b>16,54</b>
<b>Augmentation (diminution) attribuable aux activités d'exploitation :</b>						
Total des produits	0,29	0,52	0,44	0,40	0,42	0,29
Total des charges	–	–	(0,01)	(0,01)	(0,01)	(0,01)
Profits (pertes) réalisé(e)s	0,82	1,01	1,09	1,22	(0,03)	0,50
Profits (pertes) latent(e)s	1,15	1,59	(0,73)	1,40	3,60	(2,33)
<b>Augmentation (diminution) totale attribuable aux activités d'exploitation²</b>	<b>2,26</b>	<b>3,12</b>	<b>0,79</b>	<b>3,01</b>	<b>3,98</b>	<b>(1,55)</b>
<b>Distributions :</b>						
Du revenu de placement net (sauf les dividendes canadiens)	–	(0,06)	(0,07)	(0,05)	(0,08)	(0,03)
Des dividendes canadiens	–	–	–	–	–	–
Des gains en capital	–	(0,56)	(0,70)	(0,51)	–	(0,46)
Remboursement de capital	–	–	–	–	–	–
<b>Distributions annuelles totales³</b>	<b>–</b>	<b>(0,62)</b>	<b>(0,77)</b>	<b>(0,56)</b>	<b>(0,08)</b>	<b>(0,49)</b>
<b>Actif net, à la clôture</b>	<b>25,35</b>	<b>23,07</b>	<b>20,52</b>	<b>20,48</b>	<b>18,03</b>	<b>14,07</b>

# FONDS CANADIEN MACKENZIE IVY

RAPPORT INTERMÉDIAIRE DE LA DIRECTION SUR LE RENDEMENT DU FONDS | Pour la période close le 30 septembre 2024

## ACTIF NET PAR TITRE DU FONDS (\$)¹ (suite)

	30 sept. 2024	31 mars 2024	31 mars 2023	31 mars 2022	31 mars 2021	31 mars 2020
<b>Série T5</b>						
<b>Actif net, à l'ouverture</b>	10,04	9,37	9,83	9,07	7,62	9,40
<b>Augmentation (diminution) attribuable aux activités d'exploitation :</b>						
Total des produits	0,12	0,23	0,21	0,20	0,22	0,16
Total des charges	(0,12)	(0,23)	(0,23)	(0,24)	(0,21)	(0,24)
Profits (pertes) réalisé(e)s	0,34	0,46	0,50	0,59	0,04	0,12
Profits (pertes) latent(e)s	0,49	0,71	(0,34)	0,69	1,88	(1,29)
<b>Augmentation (diminution) totale attribuable aux activités d'exploitation²</b>	0,83	1,17	0,14	1,24	1,93	(1,25)
<b>Distributions :</b>						
Du revenu de placement net (sauf les dividendes canadiens)	–	–	(0,01)	–	–	(0,01)
Des dividendes canadiens	–	–	–	–	–	–
Des gains en capital	–	(0,03)	(0,10)	(0,03)	–	(0,02)
Remboursement de capital	(0,24)	(0,46)	(0,49)	(0,45)	(0,46)	(0,44)
<b>Distributions annuelles totales³</b>	(0,24)	(0,49)	(0,60)	(0,48)	(0,46)	(0,47)
<b>Actif net, à la clôture</b>	10,64	10,04	9,37	9,83	9,07	7,62
<b>Série T8</b>						
<b>Actif net, à l'ouverture</b>	6,34	6,10	6,61	6,28	5,46	6,94
<b>Augmentation (diminution) attribuable aux activités d'exploitation :</b>						
Total des produits	0,08	0,15	0,14	0,13	0,15	0,12
Total des charges	(0,08)	(0,15)	(0,16)	(0,17)	(0,15)	(0,18)
Profits (pertes) réalisé(e)s	0,25	0,34	0,39	0,49	0,02	(0,12)
Profits (pertes) latent(e)s	0,31	0,45	(0,22)	0,47	1,33	(0,93)
<b>Augmentation (diminution) totale attribuable aux activités d'exploitation²</b>	0,56	0,79	0,15	0,92	1,35	(1,11)
<b>Distributions :</b>						
Du revenu de placement net (sauf les dividendes canadiens)	–	–	(0,01)	–	–	(0,01)
Des dividendes canadiens	–	–	–	–	–	–
Des gains en capital	–	(0,02)	(0,06)	(0,02)	–	(0,01)
Remboursement de capital	(0,24)	(0,48)	(0,52)	(0,49)	(0,53)	(0,52)
<b>Distributions annuelles totales³</b>	(0,24)	(0,50)	(0,59)	(0,51)	(0,53)	(0,54)
<b>Actif net, à la clôture</b>	6,62	6,34	6,10	6,61	6,28	5,46
<b>Série LB</b>						
<b>Actif net, à l'ouverture</b>	18,78	16,69	16,63	14,65	11,67	13,70
<b>Augmentation (diminution) attribuable aux activités d'exploitation :</b>						
Total des produits	0,23	0,42	0,36	0,32	0,34	0,24
Total des charges	(0,25)	(0,45)	(0,42)	(0,41)	(0,35)	(0,37)
Profits (pertes) réalisé(e)s	0,59	0,80	0,87	1,05	0,02	0,53
Profits (pertes) latent(e)s	0,93	1,29	(0,59)	1,13	2,95	(1,91)
<b>Augmentation (diminution) totale attribuable aux activités d'exploitation²</b>	1,50	2,06	0,22	2,09	2,96	(1,51)
<b>Distributions :</b>						
Du revenu de placement net (sauf les dividendes canadiens)	–	–	(0,02)	–	–	–
Des dividendes canadiens	–	–	–	–	–	–
Des gains en capital	–	(0,04)	(0,16)	(0,04)	–	(0,02)
Remboursement de capital	–	–	–	–	–	–
<b>Distributions annuelles totales³</b>	–	(0,04)	(0,18)	(0,04)	–	(0,02)
<b>Actif net, à la clôture</b>	20,37	18,78	16,69	16,63	14,65	11,67

	30 sept. 2024	31 mars 2024	31 mars 2023	31 mars 2022	31 mars 2021	31 mars 2020
<b>Série LF</b>						
<b>Actif net, à l'ouverture</b>	14,51	12,90	12,87	11,33	8,91	10,47
<b>Augmentation (diminution) attribuable aux activités d'exploitation :</b>						
Total des produits	0,18	0,33	0,28	0,25	0,26	0,19
Total des charges	(0,08)	(0,14)	(0,13)	(0,13)	(0,11)	(0,12)
Profits (pertes) réalisé(e)s	0,60	1,04	0,65	0,66	(0,01)	(0,47)
Profits (pertes) latent(e)s	0,72	1,01	(0,46)	0,88	2,27	(1,52)
<b>Augmentation (diminution) totale attribuable aux activités d'exploitation²</b>	1,42	2,24	0,34	1,66	2,41	(1,92)
<b>Distributions :</b>						
Du revenu de placement net (sauf les dividendes canadiens)	–	(0,03)	(0,03)	(0,02)	(0,02)	(0,01)
Des dividendes canadiens	–	–	–	–	–	–
Des gains en capital	–	(0,21)	(0,31)	(0,20)	–	(0,17)
Remboursement de capital	–	–	–	–	–	–
<b>Distributions annuelles totales³</b>	–	(0,24)	(0,34)	(0,22)	(0,02)	(0,18)
<b>Actif net, à la clôture</b>	15,86	14,51	12,90	12,87	11,33	8,91
<b>Série LW</b>						
<b>Actif net, à l'ouverture</b>	13,03	11,59	11,55	10,17	8,07	9,48
<b>Augmentation (diminution) attribuable aux activités d'exploitation :</b>						
Total des produits	0,16	0,29	0,25	0,22	0,24	0,16
Total des charges	(0,15)	(0,27)	(0,25)	(0,24)	(0,21)	(0,22)
Profits (pertes) réalisé(e)s	0,46	0,53	0,55	0,69	0,02	0,33
Profits (pertes) latent(e)s	0,64	0,89	(0,41)	0,79	2,05	(1,32)
<b>Augmentation (diminution) totale attribuable aux activités d'exploitation²</b>	1,11	1,44	0,14	1,46	2,10	(1,05)
<b>Distributions :</b>						
Du revenu de placement net (sauf les dividendes canadiens)	–	(0,01)	(0,02)	(0,01)	–	–
Des dividendes canadiens	–	–	–	–	–	–
Des gains en capital	–	(0,07)	(0,15)	(0,06)	–	(0,05)
Remboursement de capital	–	–	–	–	–	–
<b>Distributions annuelles totales³</b>	–	(0,08)	(0,17)	(0,07)	–	(0,05)
<b>Actif net, à la clôture</b>	14,16	13,03	11,59	11,55	10,17	8,07

# FONDS CANADIEN MACKENZIE IVY

RAPPORT INTERMÉDIAIRE DE LA DIRECTION SUR LE RENDEMENT DU FONDS | Pour la période close le 30 septembre 2024

## RATIOS ET DONNÉES SUPPLÉMENTAIRES

	30 sept. 2024	31 mars 2024	31 mars 2023	31 mars 2022	31 mars 2021	31 mars 2020
<b>Série A</b>						
Valeur liquidative totale (en milliers de \$) <sup>1</sup>	295 961	301 670	322 363	388 127	407 278	383 469
Titres en circulation (en milliers) <sup>1</sup>	5 735	6 343	7 624	9 213	10 978	12 989
Ratio des frais de gestion (%) <sup>2</sup>	2,45	2,45	2,45	2,45	2,45	2,45
Ratio des frais de gestion avant renoncations ou absorptions (%) <sup>2</sup>	2,45	2,45	2,45	2,45	2,45	2,45
Ratio des frais d'opérations (%) <sup>3</sup>	0,01	0,02	0,03	0,04	0,06	0,06
Taux de rotation du portefeuille (%) <sup>4</sup>	1,92	10,38	13,81	15,70	39,77	34,43
Valeur liquidative par titre (\$)	51,61	47,56	42,29	42,13	37,10	29,53
<b>Série AR</b>						
Valeur liquidative totale (en milliers de \$) <sup>1</sup>	1 349	1 092	747	467	217	54
Titres en circulation (en milliers) <sup>1</sup>	89	78	60	38	20	6
Ratio des frais de gestion (%) <sup>2</sup>	2,50	2,49	2,49	2,50	2,53	2,56
Ratio des frais de gestion avant renoncations ou absorptions (%) <sup>2</sup>	2,50	2,49	2,50	2,50	2,53	2,56
Ratio des frais d'opérations (%) <sup>3</sup>	0,01	0,02	0,03	0,04	0,06	0,06
Taux de rotation du portefeuille (%) <sup>4</sup>	1,92	10,38	13,81	15,70	39,77	34,43
Valeur liquidative par titre (\$)	15,15	13,97	12,42	12,37	10,90	8,68
<b>Série CL</b>						
Valeur liquidative totale (en milliers de \$) <sup>1</sup>	s.o.	s.o.	1	1 629	786	s.o.
Titres en circulation (en milliers) <sup>1</sup>	s.o.	s.o.	–	80	44	s.o.
Ratio des frais de gestion (%) <sup>2</sup>	s.o.	s.o.	–	–	–	s.o.
Ratio des frais de gestion avant renoncations ou absorptions (%) <sup>2</sup>	s.o.	s.o.	–	–	–	s.o.
Ratio des frais d'opérations (%) <sup>3</sup>	s.o.	s.o.	0,03	0,04	0,06	s.o.
Taux de rotation du portefeuille (%) <sup>4</sup>	s.o.	s.o.	13,81	15,70	39,77	s.o.
Valeur liquidative par titre (\$)	s.o.	s.o.	20,53	20,48	18,03	s.o.
<b>Série D</b>						
Valeur liquidative totale (en milliers de \$) <sup>1</sup>	53 370	50 231	34 014	944	1 053	1 096
Titres en circulation (en milliers) <sup>1</sup>	3 120	3 204	2 440	68	86	113
Ratio des frais de gestion (%) <sup>2</sup>	1,32	1,32	1,31	1,58	1,59	1,58
Ratio des frais de gestion avant renoncations ou absorptions (%) <sup>2</sup>	1,32	1,32	1,31	1,58	1,59	1,58
Ratio des frais d'opérations (%) <sup>3</sup>	0,01	0,02	0,03	0,04	0,06	0,06
Taux de rotation du portefeuille (%) <sup>4</sup>	1,92	10,38	13,81	15,70	39,77	34,43
Valeur liquidative par titre (\$)	17,11	15,68	13,94	13,90	12,24	9,67
<b>Série F</b>						
Valeur liquidative totale (en milliers de \$) <sup>1</sup>	70 000	64 180	56 379	45 692	40 157	36 241
Titres en circulation (en milliers) <sup>1</sup>	4 769	4 779	4 721	3 837	3 829	4 396
Ratio des frais de gestion (%) <sup>2</sup>	0,98	0,98	0,99	1,00	1,00	1,00
Ratio des frais de gestion avant renoncations ou absorptions (%) <sup>2</sup>	0,98	0,98	0,99	1,00	1,00	1,00
Ratio des frais d'opérations (%) <sup>3</sup>	0,01	0,02	0,03	0,04	0,06	0,06
Taux de rotation du portefeuille (%) <sup>4</sup>	1,92	10,38	13,81	15,70	39,77	34,43
Valeur liquidative par titre (\$)	14,68	13,43	11,94	11,91	10,49	8,25

	30 sept. 2024	31 mars 2024	31 mars 2023	31 mars 2022	31 mars 2021	31 mars 2020
<b>Série F5</b>						
Valeur liquidative totale (en milliers de \$) <sup>1</sup>	190	178	100	126	114	22
Titres en circulation (en milliers) <sup>1</sup>	11	11	7	8	8	2
Ratio des frais de gestion (%) <sup>2</sup>	1,01	1,00	1,00	1,00	1,01	0,98
Ratio des frais de gestion avant renoncations ou absorptions (%) <sup>2</sup>	1,01	1,00	1,00	1,00	1,01	0,98
Ratio des frais d'opérations (%) <sup>3</sup>	0,01	0,02	0,03	0,04	0,06	0,06
Taux de rotation du portefeuille (%) <sup>4</sup>	1,92	10,38	13,81	15,70	39,77	34,43
Valeur liquidative par titre (\$)	16,88	15,81	14,75	15,49	14,28	11,86
<b>Série F8</b>						
Valeur liquidative totale (en milliers de \$) <sup>1</sup>	138	131	172	191	185	201
Titres en circulation (en milliers) <sup>1</sup>	21	20	28	29	29	37
Ratio des frais de gestion (%) <sup>2</sup>	1,00	1,00	1,00	0,99	0,99	1,00
Ratio des frais de gestion avant renoncations ou absorptions (%) <sup>2</sup>	1,00	1,00	1,00	0,99	0,99	1,00
Ratio des frais d'opérations (%) <sup>3</sup>	0,01	0,02	0,03	0,04	0,06	0,06
Taux de rotation du portefeuille (%) <sup>4</sup>	1,92	10,38	13,81	15,70	39,77	34,43
Valeur liquidative par titre (\$)	6,75	6,41	6,16	6,68	6,34	5,45
<b>Série FB</b>						
Valeur liquidative totale (en milliers de \$) <sup>1</sup>	576	579	590	477	443	380
Titres en circulation (en milliers) <sup>1</sup>	39	43	49	40	42	46
Ratio des frais de gestion (%) <sup>2</sup>	1,35	1,34	1,34	1,34	1,34	1,34
Ratio des frais de gestion avant renoncations ou absorptions (%) <sup>2</sup>	1,35	1,34	1,34	1,34	1,34	1,34
Ratio des frais d'opérations (%) <sup>3</sup>	0,01	0,02	0,03	0,04	0,06	0,06
Taux de rotation du portefeuille (%) <sup>4</sup>	1,92	10,38	13,81	15,70	39,77	34,43
Valeur liquidative par titre (\$)	14,74	13,51	12,01	11,97	10,54	8,31

1) Données à la clôture de la période comptable indiquée.

2) Le ratio des frais de gestion (« RFG ») est établi d'après le total des charges (exception faite des courtages et des autres coûts de transaction du portefeuille, de l'impôt sur le revenu et des retenues d'impôt) pour la période indiquée et est exprimé en pourcentage annualisé de l'actif net moyen quotidien pour la période, sauf indication contraire. Pour une période au cours de laquelle une série est établie, le RFG est annualisé depuis la date d'établissement de la série jusqu'à la clôture de la période. Lorsqu'un Fonds investit directement dans des titres d'un autre fonds (y compris les fonds négociés en bourse, ou « FNB »), les RFG présentés pour le Fonds comprennent la tranche des RFG de tout autre fonds attribuable à ce placement. Toute distribution de revenu de FNB gérés par le gestionnaire reçue dans le but de compenser des frais payés à l'égard de ces FNB, mais qui ne sont pas considérés comme étant imputés en double aux termes des exigences réglementaires, est traitée à titre de charge ayant fait l'objet d'une renonciation aux fins du RFG. Le gestionnaire peut renoncer aux frais d'exploitation ou les absorber à son gré et mettre fin à la renonciation ou à l'absorption de ces frais en tout temps sans préavis.

3) Le ratio des frais d'opérations (« RFO ») représente le total des courtages et des autres coûts de transaction du portefeuille engagés et est exprimé en pourcentage annualisé de l'actif net moyen quotidien pour la période. Lorsqu'un Fonds investit dans des titres d'un autre fonds (y compris les FNB), les RFO présentés pour le Fonds comprennent la tranche des RFO de tout autre fonds attribuable à ce placement.

4) Le taux de rotation du portefeuille du Fonds indique dans quelle mesure le conseiller en valeurs du Fonds gère activement les placements de celui-ci. Un taux de rotation de 100 % signifie que le Fonds achète et vend tous les titres de son portefeuille une fois au cours de la période. Plus le taux de rotation du Fonds au cours d'une période est élevé, plus les coûts de négociation payables par le Fonds sont élevés au cours de la période et plus il est probable qu'un investisseur réalisera des gains en capital imposables au cours de l'exercice. Il n'y a pas nécessairement de lien entre un taux de rotation élevé et le rendement d'un fonds. Le taux de rotation du portefeuille n'est pas indiqué lorsqu'un fonds existe depuis moins d'un an. La valeur de toute opération visant à réaligner le portefeuille du Fonds après une fusion, le cas échéant, est exclue du taux de rotation du portefeuille.

# FONDS CANADIEN MACKENZIE IVY

RAPPORT INTERMÉDIAIRE DE LA DIRECTION SUR LE RENDEMENT DU FONDS | Pour la période close le 30 septembre 2024

## RATIOS ET DONNÉES SUPPLÉMENTAIRES (suite)

	30 sept. 2024	31 mars 2024	31 mars 2023	31 mars 2022	31 mars 2021	31 mars 2020
<b>Série FB5</b>						
Valeur liquidative totale (en milliers de \$) <sup>1</sup>	2	2	2	2	1	1
Titres en circulation (en milliers) <sup>1</sup>	-	-	-	-	-	-
Ratio des frais de gestion (%) <sup>2</sup>	1,40	1,40	1,40	1,40	1,40	1,42
Ratio des frais de gestion avant renonciations ou absorptions (%) <sup>2</sup>	1,40	1,40	1,40	1,40	1,40	1,42
Ratio des frais d'opérations (%) <sup>3</sup>	0,01	0,02	0,03	0,04	0,06	0,06
Taux de rotation du portefeuille (%) <sup>4</sup>	1,92	10,38	13,81	15,70	39,77	34,43
Valeur liquidative par titre (\$)	14,24	13,35	12,45	13,08	12,06	10,03
<b>Série G</b>						
Valeur liquidative totale (en milliers de \$) <sup>1</sup>	2 421	2 234	2 091	2 381	2 279	2 013
Titres en circulation (en milliers) <sup>1</sup>	129	130	137	156	170	189
Ratio des frais de gestion (%) <sup>2</sup>	1,90	1,90	1,90	1,90	1,90	1,91
Ratio des frais de gestion avant renonciations ou absorptions (%) <sup>2</sup>	1,90	1,90	1,90	1,90	1,90	1,91
Ratio des frais d'opérations (%) <sup>3</sup>	0,01	0,02	0,03	0,04	0,06	0,06
Taux de rotation du portefeuille (%) <sup>4</sup>	1,92	10,38	13,81	15,70	39,77	34,43
Valeur liquidative par titre (\$)	18,75	17,23	15,32	15,26	13,44	10,65
<b>Série I</b>						
Valeur liquidative totale (en milliers de \$) <sup>1</sup>	7 837	7 471	7 500	7 960	8 598	9 289
Titres en circulation (en milliers) <sup>1</sup>	534	555	624	662	809	1 104
Ratio des frais de gestion (%) <sup>2</sup>	1,67	1,67	1,67	1,67	1,67	1,67
Ratio des frais de gestion avant renonciations ou absorptions (%) <sup>2</sup>	1,67	1,67	1,67	1,67	1,67	1,67
Ratio des frais d'opérations (%) <sup>3</sup>	0,01	0,02	0,03	0,04	0,06	0,06
Taux de rotation du portefeuille (%) <sup>4</sup>	1,92	10,38	13,81	15,70	39,77	34,43
Valeur liquidative par titre (\$)	14,68	13,47	12,02	12,03	10,63	8,41
<b>Série J</b>						
Valeur liquidative totale (en milliers de \$) <sup>1</sup>	833	766	676	733	716	653
Titres en circulation (en milliers) <sup>1</sup>	40	40	40	43	48	55
Ratio des frais de gestion (%) <sup>2</sup>	2,13	2,13	2,13	2,13	2,13	2,13
Ratio des frais de gestion avant renonciations ou absorptions (%) <sup>2</sup>	2,13	2,13	2,13	2,13	2,13	2,13
Ratio des frais d'opérations (%) <sup>3</sup>	0,01	0,02	0,03	0,04	0,06	0,06
Taux de rotation du portefeuille (%) <sup>4</sup>	1,92	10,38	13,81	15,70	39,77	34,43
Valeur liquidative par titre (\$)	20,90	19,23	17,10	17,03	15,00	11,90
<b>Série O</b>						
Valeur liquidative totale (en milliers de \$) <sup>1</sup>	7 622	7 061	6 390	22 279	20 071	19 147
Titres en circulation (en milliers) <sup>1</sup>	276	281	286	999	1 022	1 250
Ratio des frais de gestion (%) <sup>2</sup>	-	-	-	-	-	-
Ratio des frais de gestion avant renonciations ou absorptions (%) <sup>2</sup>	-	-	-	-	-	-
Ratio des frais d'opérations (%) <sup>3</sup>	0,01	0,02	0,03	0,04	0,06	0,06
Taux de rotation du portefeuille (%) <sup>4</sup>	1,92	10,38	13,81	15,70	39,77	34,43
Valeur liquidative par titre (\$)	27,59	25,12	22,34	22,30	19,63	15,32

	30 sept. 2024	31 mars 2024	31 mars 2023	31 mars 2022	31 mars 2021	31 mars 2020
<b>Série PW</b>						
Valeur liquidative totale (en milliers de \$) <sup>1</sup>	275 869	260 436	248 027	259 816	231 535	204 219
Titres en circulation (en milliers) <sup>1</sup>	15 897	16 312	17 467	18 357	18 579	20 660
Ratio des frais de gestion (%) <sup>2</sup>	2,10	2,10	2,11	2,11	2,11	2,11
Ratio des frais de gestion avant renonciations ou absorptions (%) <sup>2</sup>	2,10	2,10	2,11	2,11	2,11	2,11
Ratio des frais d'opérations (%) <sup>3</sup>	0,01	0,02	0,03	0,04	0,06	0,06
Taux de rotation du portefeuille (%) <sup>4</sup>	1,92	10,38	13,81	15,70	39,77	34,43
Valeur liquidative par titre (\$)	17,35	15,97	14,20	14,15	12,46	9,89
<b>Série PWFB</b>						
Valeur liquidative totale (en milliers de \$) <sup>1</sup>	1 475	1 438	1 680	2 130	774	955
Titres en circulation (en milliers) <sup>1</sup>	100	106	140	178	73	115
Ratio des frais de gestion (%) <sup>2</sup>	0,98	0,99	0,98	0,99	1,00	1,01
Ratio des frais de gestion avant renonciations ou absorptions (%) <sup>2</sup>	0,98	0,99	0,98	0,99	1,00	1,01
Ratio des frais d'opérations (%) <sup>3</sup>	0,01	0,02	0,03	0,04	0,06	0,06
Taux de rotation du portefeuille (%) <sup>4</sup>	1,92	10,38	13,81	15,70	39,77	34,43
Valeur liquidative par titre (\$)	14,78	13,52	12,03	11,99	10,56	8,31
<b>Série PWFB5</b>						
Valeur liquidative totale (en milliers de \$) <sup>1</sup>	2	2	1	1	1	1
Titres en circulation (en milliers) <sup>1</sup>	-	-	-	-	-	-
Ratio des frais de gestion (%) <sup>2</sup>	1,01	1,02	1,02	1,04	1,02	1,02
Ratio des frais de gestion avant renonciations ou absorptions (%) <sup>2</sup>	1,01	1,02	1,02	1,04	1,02	1,02
Ratio des frais d'opérations (%) <sup>3</sup>	0,01	0,02	0,03	0,04	0,06	0,06
Taux de rotation du portefeuille (%) <sup>4</sup>	1,92	10,38	13,81	15,70	39,77	34,43
Valeur liquidative par titre (\$)	15,30	14,32	13,35	14,02	12,94	10,72
<b>Série PWR</b>						
Valeur liquidative totale (en milliers de \$) <sup>1</sup>	825	657	290	174	29	37
Titres en circulation (en milliers) <sup>1</sup>	56	48	24	14	3	4
Ratio des frais de gestion (%) <sup>2</sup>	2,07	2,10	2,09	2,10	2,15	2,15
Ratio des frais de gestion avant renonciations ou absorptions (%) <sup>2</sup>	2,07	2,10	2,09	2,10	2,15	2,15
Ratio des frais d'opérations (%) <sup>3</sup>	0,01	0,02	0,03	0,04	0,06	0,06
Taux de rotation du portefeuille (%) <sup>4</sup>	1,92	10,38	13,81	15,70	39,77	34,43
Valeur liquidative par titre (\$)	14,78	13,60	12,09	12,05	10,61	8,42
<b>Série PWT5</b>						
Valeur liquidative totale (en milliers de \$) <sup>1</sup>	543	504	454	299	132	254
Titres en circulation (en milliers) <sup>1</sup>	37	36	35	22	11	24
Ratio des frais de gestion (%) <sup>2</sup>	2,13	2,12	2,10	2,10	2,13	2,14
Ratio des frais de gestion avant renonciations ou absorptions (%) <sup>2</sup>	2,13	2,12	2,10	2,10	2,13	2,14
Ratio des frais d'opérations (%) <sup>3</sup>	0,01	0,02	0,03	0,04	0,06	0,06
Taux de rotation du portefeuille (%) <sup>4</sup>	1,92	10,38	13,81	15,70	39,77	34,43
Valeur liquidative par titre (\$)	14,67	13,82	12,89	13,53	12,48	10,46

# FONDS CANADIEN MACKENZIE IVY

RAPPORT INTERMÉDIAIRE DE LA DIRECTION SUR LE RENDEMENT DU FONDS | Pour la période close le 30 septembre 2024

## RATIOS ET DONNÉES SUPPLÉMENTAIRES (suite)

	30 sept. 2024	31 mars 2024	31 mars 2023	31 mars 2022	31 mars 2021	31 mars 2020
<b>Série PWT8</b>						
Valeur liquidative totale (en milliers de \$) <sup>1</sup>	132	76	72	77	287	371
Titres en circulation (en milliers) <sup>1</sup>	11	7	6	6	26	38
Ratio des frais de gestion (%) <sup>2</sup>	2,15	2,15	2,15	2,15	2,14	2,12
Ratio des frais de gestion avant renoncations ou absorptions (%) <sup>2</sup>	2,15	2,15	2,15	2,15	2,14	2,12
Ratio des frais d'opérations (%) <sup>3</sup>	0,01	0,02	0,03	0,04	0,06	0,06
Taux de rotation du portefeuille (%) <sup>4</sup>	1,92	10,38	13,81	15,70	39,77	34,43
Valeur liquidative par titre (\$)	11,87	11,35	10,91	11,83	11,23	9,74
<b>Série PWX</b>						
Valeur liquidative totale (en milliers de \$) <sup>1</sup>	1 655	1 736	2 076	2 022	3 022	2 689
Titres en circulation (en milliers) <sup>1</sup>	94	108	146	142	241	275
Ratio des frais de gestion (%) <sup>2</sup>	-	-	-	-	-	-
Ratio des frais de gestion avant renoncations ou absorptions (%) <sup>2</sup>	-	-	-	-	-	-
Ratio des frais d'opérations (%) <sup>3</sup>	0,01	0,02	0,03	0,04	0,06	0,06
Taux de rotation du portefeuille (%) <sup>4</sup>	1,92	10,38	13,81	15,70	39,77	34,43
Valeur liquidative par titre (\$)	17,62	16,04	14,26	14,24	12,54	9,79
<b>Série PWX8</b>						
Valeur liquidative totale (en milliers de \$) <sup>1</sup>	2	2	1	1	1	1
Titres en circulation (en milliers) <sup>1</sup>	-	-	-	-	-	-
Ratio des frais de gestion (%) <sup>2</sup>	-	-	-	-	-	-
Ratio des frais de gestion avant renoncations ou absorptions (%) <sup>2</sup>	-	-	-	-	-	-
Ratio des frais d'opérations (%) <sup>3</sup>	0,01	0,02	0,03	0,04	0,06	0,06
Taux de rotation du portefeuille (%) <sup>4</sup>	1,92	10,38	13,81	15,70	39,77	34,43
Valeur liquidative par titre (\$)	14,93	14,11	13,56	14,71	13,96	11,89
<b>Série R</b>						
Valeur liquidative totale (en milliers de \$) <sup>1</sup>	2 553	2 424	2 525	2 678	2 505	2 538
Titres en circulation (en milliers) <sup>1</sup>	101	105	123	131	139	180
Ratio des frais de gestion (%) <sup>2</sup>	-	-	-	-	-	-
Ratio des frais de gestion avant renoncations ou absorptions (%) <sup>2</sup>	-	-	-	-	-	-
Ratio des frais d'opérations (%) <sup>3</sup>	0,01	0,02	0,03	0,04	0,06	0,06
Taux de rotation du portefeuille (%) <sup>4</sup>	1,92	10,38	13,81	15,70	39,77	34,43
Valeur liquidative par titre (\$)	25,35	23,07	20,52	20,48	18,03	14,07
<b>Série T5</b>						
Valeur liquidative totale (en milliers de \$) <sup>1</sup>	374	372	327	363	396	381
Titres en circulation (en milliers) <sup>1</sup>	35	37	35	37	44	50
Ratio des frais de gestion (%) <sup>2</sup>	2,43	2,44	2,44	2,44	2,44	2,44
Ratio des frais de gestion avant renoncations ou absorptions (%) <sup>2</sup>	2,43	2,44	2,44	2,44	2,44	2,44
Ratio des frais d'opérations (%) <sup>3</sup>	0,01	0,02	0,03	0,04	0,06	0,06
Taux de rotation du portefeuille (%) <sup>4</sup>	1,92	10,38	13,81	15,70	39,77	34,43
Valeur liquidative par titre (\$)	10,64	10,04	9,37	9,83	9,07	7,63

	30 sept. 2024	31 mars 2024	31 mars 2023	31 mars 2022	31 mars 2021	31 mars 2020
<b>Série T8</b>						
Valeur liquidative totale (en milliers de \$) <sup>1</sup>	269	189	132	111	151	142
Titres en circulation (en milliers) <sup>1</sup>	41	30	22	17	24	26
Ratio des frais de gestion (%) <sup>2</sup>	2,46	2,48	2,51	2,53	2,54	2,53
Ratio des frais de gestion avant renoncations ou absorptions (%) <sup>2</sup>	2,46	2,48	2,51	2,53	2,54	2,53
Ratio des frais d'opérations (%) <sup>3</sup>	0,01	0,02	0,03	0,04	0,06	0,06
Taux de rotation du portefeuille (%) <sup>4</sup>	1,92	10,38	13,81	15,70	39,77	34,43
Valeur liquidative par titre (\$)	6,62	6,34	6,10	6,61	6,28	5,47
<b>Série LB</b>						
Valeur liquidative totale (en milliers de \$) <sup>1</sup>	1 782	2 077	1 962	2 116	2 636	3 153
Titres en circulation (en milliers) <sup>1</sup>	87	111	118	127	180	270
Ratio des frais de gestion (%) <sup>2</sup>	2,55	2,55	2,55	2,55	2,56	2,55
Ratio des frais de gestion avant renoncations ou absorptions (%) <sup>2</sup>	2,55	2,55	2,55	2,55	2,56	2,55
Ratio des frais d'opérations (%) <sup>3</sup>	0,01	0,02	0,03	0,04	0,06	0,06
Taux de rotation du portefeuille (%) <sup>4</sup>	1,92	10,38	13,81	15,70	39,77	34,43
Valeur liquidative par titre (\$)	20,37	18,78	16,69	16,63	14,65	11,67
<b>Série LF</b>						
Valeur liquidative totale (en milliers de \$) <sup>1</sup>	4 999	3 648	1 222	1 361	932	992
Titres en circulation (en milliers) <sup>1</sup>	315	251	95	106	82	111
Ratio des frais de gestion (%) <sup>2</sup>	1,04	1,04	1,04	1,04	1,04	1,04
Ratio des frais de gestion avant renoncations ou absorptions (%) <sup>2</sup>	1,04	1,04	1,04	1,04	1,04	1,04
Ratio des frais d'opérations (%) <sup>3</sup>	0,01	0,02	0,03	0,04	0,06	0,06
Taux de rotation du portefeuille (%) <sup>4</sup>	1,92	10,38	13,81	15,70	39,77	34,43
Valeur liquidative par titre (\$)	15,86	14,51	12,90	12,87	11,33	8,91
<b>Série LW</b>						
Valeur liquidative totale (en milliers de \$) <sup>1</sup>	8 719	8 549	8 882	10 082	9 813	9 881
Titres en circulation (en milliers) <sup>1</sup>	616	656	767	873	965	1 225
Ratio des frais de gestion (%) <sup>2</sup>	2,19	2,19	2,19	2,19	2,19	2,19
Ratio des frais de gestion avant renoncations ou absorptions (%) <sup>2</sup>	2,19	2,19	2,19	2,19	2,19	2,19
Ratio des frais d'opérations (%) <sup>3</sup>	0,01	0,02	0,03	0,04	0,06	0,06
Taux de rotation du portefeuille (%) <sup>4</sup>	1,92	10,38	13,81	15,70	39,77	34,43
Valeur liquidative par titre (\$)	14,16	13,03	11,59	11,55	10,17	8,07

# FONDS CANADIEN MACKENZIE IVY

RAPPORT INTERMÉDIAIRE DE LA DIRECTION SUR LE RENDEMENT DU FONDS | Pour la période close le 30 septembre 2024

---

## Frais de gestion

Les frais de gestion pour chaque série applicable sont calculés et comptabilisés quotidiennement en tant que pourcentage de sa valeur liquidative. Le gestionnaire a utilisé les frais de gestion du Fonds pour payer les coûts liés à la gestion du portefeuille de placement du Fonds et/ou du/des fonds sous-jacent(s), selon le cas, y compris l'analyse des placements, la formulation de recommandations, la prise de décisions quant aux placements, la prise de dispositions de courtage pour l'achat et la vente du portefeuille de placement et la prestation d'autres services. Le gestionnaire a également utilisé les frais de gestion pour financer les commissions de vente et de suivi et toute autre rémunération (collectivement, les « versements liés à la distribution ») versées aux courtiers inscrits dont les clients investissent dans le Fonds.

BLC Services Financiers inc. (« BLC ») est le placeur principal des titres de série BLC du Fonds (tel qu'il est indiqué à la rubrique *Constitution du Fonds et renseignements sur les séries*) et reçoit une portion des frais de gestion que le Fonds verse au gestionnaire. Dans le cadre de cette entente, BLC avait droit à environ 25 % du total des frais de gestion que le gestionnaire a reçus des séries BLC de tous les Fonds Mackenzie au cours de la période. Le gestionnaire est responsable de payer tous les versements liés à la distribution aux courtiers autorisés par BLC dont les clients investissent dans les séries BLC du Fonds.

Les courtiers affiliés au gestionnaire nommés ci-après peuvent avoir droit à des versements liés à la distribution du gestionnaire au même titre que les courtiers inscrits non reliés : Valeurs mobilières Groupe Investors Inc. et Services Financiers Groupe Investors Inc.

Au cours de la période, le gestionnaire a utilisé environ 42 % du total des frais de gestion reçus de tous les Fonds Mackenzie pour financer les versements liés à la distribution remis aux courtiers inscrits. En comparaison, pour le Fonds, les versements liés à la distribution représentaient en moyenne 38 % des frais de gestion payés par les séries applicables du Fonds au cours de la période. Le pourcentage réel pour chaque série peut être supérieur ou inférieur à la moyenne en fonction du niveau des commissions de suivi et de vente payées pour cette série.



# FONDS CANADIEN MACKENZIE IVY

RAPPORT INTERMÉDIAIRE DE LA DIRECTION SUR LE RENDEMENT DU FONDS | Pour la période close le 30 septembre 2024

## Constitution du Fonds et renseignements sur les séries

Le Fonds peut avoir fait l'objet de nombre de modifications, telles qu'une restructuration ou un changement de gestionnaire, de mandat ou de nom. Un historique des principaux changements ayant touché le Fonds au cours des dix dernières années se trouve dans le prospectus simplifié du Fonds.

Date de constitution : 13 octobre 1992

Le Fonds peut émettre un nombre illimité de titres de chaque série. Le nombre de titres de chaque série qui ont été émis et qui sont en circulation est présenté dans les *Faits saillants financiers*.

**Séries offertes par Corporation Financière Mackenzie** (180, rue Queen Ouest, Toronto (Ontario) M5V 3K1; 1-800-387-0615; [www.placementsmackenzie.com](http://www.placementsmackenzie.com))

Les titres des séries A, T5 et T8 sont offerts aux particuliers qui investissent un minimum de 500 \$ (5 000 \$ pour les séries T5 et T8). Les investisseurs des séries T5 et T8 désirent également recevoir un flux de revenu mensuel de 5 % ou de 8 % par année, respectivement.

Les titres de série AR sont offerts aux particuliers dans un régime enregistré d'épargne-invalidité offert par Mackenzie.

Les titres de série D sont offerts aux particuliers qui investissent un minimum de 500 \$ par l'entremise d'un compte de courtage à escompte ou de tout autre compte approuvé par Mackenzie.

Les titres des séries F, F5 et F8 sont offerts aux investisseurs qui participent à un programme de services rémunérés à l'acte ou de comptes intégrés parrainé par le courtier, qui sont assujettis à des frais établis en fonction de l'actif plutôt qu'à des commissions pour chaque opération et qui investissent un minimum de 500 \$ (5 000 \$ pour les séries F5 et F8); ils sont également proposés aux employés de Mackenzie et de ses filiales, et aux administrateurs de Mackenzie. Les investisseurs des séries F5 et F8 désirent également recevoir un flux de revenu mensuel de 5 % ou de 8 % par année, respectivement.

Les titres des séries FB et FB5 sont offerts aux particuliers qui investissent un minimum de 500 \$. Les investisseurs doivent négocier leurs honoraires de service du conseiller, lesquels ne peuvent dépasser 1,50 %, avec leur conseiller financier. Les investisseurs de série FB5 désirent également recevoir un flux de revenu mensuel de 5 % par année.

Les titres de série I sont offerts aux particuliers qui investissent un minimum de 500 \$ dans un régime collectif admissible détenant un minimum de 10 000 000 \$ en actifs.

Les titres de série O sont offerts seulement aux investisseurs qui investissent un minimum de 500 000 \$ et qui participent au Service d'architecture de portefeuille ou au Service d'architecture ouverte de Mackenzie; ils sont également proposés à certains investisseurs institutionnels, à certains investisseurs d'un régime collectif admissible et à certains employés admissibles de Mackenzie et de ses filiales.

Les titres des séries PW, PWT5 et PWT8 sont offerts à certains investisseurs à valeur nette élevée de nos Solutions Patrimoine privé qui investissent un minimum de 100 000 \$. Les investisseurs des séries PWT5 et PWT8 désirent également recevoir un flux de revenu mensuel de 5 % ou de 8 % par année, respectivement.

Les titres des séries PWFB et PWFB5 sont offerts à certains investisseurs à valeur nette élevée de nos Solutions Patrimoine privé qui investissent un minimum de 100 000 \$. Les investisseurs doivent négocier leurs honoraires de service du conseiller, lesquels ne peuvent dépasser 1,50 %, avec leur conseiller financier. Les investisseurs de série PWFB5 désirent également recevoir un flux de revenu mensuel de 5 % par année.

Les titres de série PWR sont offerts à certains investisseurs à valeur nette élevée de nos Solutions Patrimoine privé qui investissent un minimum de 100 000 \$ dans un régime enregistré d'épargne-invalidité offert par Mackenzie.

Les titres des séries PWX et PWX8 sont offerts à certains investisseurs à valeur nette élevée de nos Solutions Patrimoine privé qui investissent un minimum de 100 000 \$. Les investisseurs doivent négocier leurs honoraires de service du conseiller, lesquels ne peuvent dépasser 1,50 %, avec leur conseiller financier. Les investisseurs de série PWX8 désirent également recevoir un flux de revenu mensuel de 8 % par année.

Les titres de série R sont offerts exclusivement à d'autres fonds gérés par Mackenzie et non visés par un prospectus relativement à des ententes de fonds de fonds.

Les titres des séries CL et J ne sont plus offerts à la vente.

Les titres de série G ne sont plus offerts à la vente, sauf dans le cas d'achats supplémentaires effectués par des investisseurs qui détiennent ces titres depuis le 11 décembre 2017.

**Séries distribuées par BLC Services Financiers inc.** (1360, boul. René-Lévesque Ouest, 13<sup>e</sup> étage, Montréal (Québec) H3G 0A9; 1-800-252-1846; [www.banquelaurentienne.ca/mackenzie](http://www.banquelaurentienne.ca/mackenzie))

Les titres de série LB sont offerts aux particuliers qui investissent un minimum de 500 \$.

Les titres de série LF sont offerts aux particuliers qui investissent un minimum de 500 \$, qui participent à un programme de services rémunérés à l'acte parrainé par Gestion privée Banque Laurentienne.

Les titres de série LW sont offerts à certains investisseurs à valeur nette élevée du programme de tarification préférentielle qui investissent un minimum de 100 000 \$.

Depuis le 1<sup>er</sup> juin 2022, les investisseurs peuvent acheter des titres du Fonds en vertu d'un mode de souscription avec frais d'acquisition et d'un mode de souscription sans frais d'acquisition. Les séries du Fonds ne sont pas toutes offertes selon tous les modes de souscription. Les frais d'acquisition du mode de souscription avec frais d'acquisition sont négociés entre l'investisseur et son courtier. Les titres souscrits avant le 1<sup>er</sup> juin 2022 en vertu du mode de souscription avec frais de rachat et du mode de souscription avec frais modérés 3 (collectivement, les « modes de souscription avec frais d'acquisition différés ») peuvent continuer d'être détenus dans les comptes des investisseurs. Les investisseurs peuvent échanger des titres d'un Fonds Mackenzie souscrits antérieurement en vertu de ces modes de souscription avec frais d'acquisition différés contre des titres d'autres Fonds Mackenzie, en vertu du même mode de souscription, jusqu'à l'expiration du délai prévu dans le barème des frais de rachat. Pour de plus amples renseignements, veuillez vous reporter au prospectus simplifié du Fonds et à l'aperçu du Fonds.

# FONDS CANADIEN MACKENZIE IVY

RAPPORT INTERMÉDIAIRE DE LA DIRECTION SUR LE RENDEMENT DU FONDS | Pour la période close le 30 septembre 2024

## Constitution du Fonds et renseignements sur les séries (suite)

Série	Date d'établissement/ de rétablissement	Frais de gestion	Frais d'administration
Série A	13 octobre 1992	2,00 %	0,22 %
Série AR	9 mai 2018	2,00 %	0,27 %
Série CL	Aucun titre émis <sup>3)</sup>	s.o.	s.o.
Série D	19 décembre 2013	1,00 %	0,19 %
Série F	6 décembre 1999	0,75 %	0,15 %
Série F5	1 <sup>er</sup> juin 2018	0,75 %	0,15 %
Série F8	16 mai 2007	0,75 %	0,15 %
Série FB	26 octobre 2015	1,00 %	0,24 %
Série FB5	26 octobre 2015	1,00 %	0,24 %
Série G	4 avril 2005	1,50 %	0,22 %
Série I	25 octobre 1999	1,35 %	0,24 %
Série J	28 février 2011	1,70 %	0,20 %
Série O	2 janvier 2001	— <sup>1)</sup>	s.o.
Série PW	15 octobre 2013	1,75 %	0,15 %
Série PWFB	3 avril 2017	0,75 %	0,15 %
Série PWFB5	3 avril 2017	0,75 %	0,15 %
Série PWR	1 <sup>er</sup> avril 2019	1,75 %	0,15 %
Série PWT5	3 avril 2017	1,75 %	0,15 %
Série PWT8	3 avril 2017	1,75 %	0,15 %
Série PWX	6 janvier 2014	— <sup>2)</sup>	— <sup>2)</sup>
Série PWX8	24 octobre 2018	— <sup>2)</sup>	— <sup>2)</sup>
Série R	8 décembre 2008	s.o.	s.o.
Série T5	4 septembre 2007	2,00 %	0,24 %
Série T8	27 avril 2007	2,00 %	0,24 %
Série LB	20 janvier 2012	2,00 %	0,22 %
Série LF	7 décembre 2018	0,75 %	0,15 %
Série LW	1 <sup>er</sup> décembre 2017	1,75 %	0,15 %

1) Ces frais sont négociables et sont payables directement à Mackenzie par les investisseurs dans cette série.

2) Ces frais sont payables directement à Mackenzie par les investisseurs dans cette série par l'entremise du rachat de leurs titres.

3) La date d'établissement initiale de la série est le 11 janvier 2021. Tous les titres de la série ont été rachetés le 18 juillet 2023.