

## **Rapport annuel de la direction sur le rendement du Fonds**

Pour l'exercice clos le 31 mars 2023

*Le présent rapport annuel de la direction sur le rendement du Fonds renferme des faits saillants financiers, mais ne contient pas les états financiers annuels complets du fonds de placement. Vous pouvez obtenir un exemplaire des états financiers annuels gratuitement en communiquant avec nous d'une des façons indiquées à la rubrique Constitution du Fonds et renseignements sur les séries ou en visitant le site Web de SEDAR à l'adresse [www.sedar.com](http://www.sedar.com).*

*Les porteurs de titres peuvent également communiquer avec nous de ces façons pour demander un exemplaire du rapport financier intermédiaire, des politiques et procédures de vote par procuration, du dossier de divulgation des votes par procuration ou de la présentation d'informations trimestrielles sur le portefeuille du fonds de placement. Pour de plus amples renseignements, veuillez vous reporter au prospectus simplifié et à l'aperçu du Fonds, lesquels peuvent aussi être obtenus gratuitement des façons décrites ci-dessus.*

*Pour connaître la valeur liquidative courante par titre du Fonds et obtenir des renseignements plus récents sur les événements généraux du marché, veuillez visiter notre site Web.*

### **UN MOT SUR LES ÉNONCÉS PROSPECTIFS**

*Le présent rapport peut renfermer des énoncés prospectifs qui décrivent nos attentes actuelles ou nos prédictions pour l'avenir. Un énoncé prospectif est un énoncé de nature prévisionnelle qui est assujéti ou fait référence à des événements ou à des facteurs à venir, ou comprend des termes tels « prévoir », « anticiper », « avoir l'intention de », « planifier », « croire », « estimer », « préliminaire », « typique » et autres expressions similaires. De plus, ces déclarations peuvent être liées à des mesures commerciales futures, au rendement futur d'un fonds ou d'un titre ainsi qu'aux stratégies ou perspectives de placement futures. Les énoncés prospectifs sont, de par leur nature, assujétis, entre autres, à des risques, incertitudes et hypothèses qui peuvent modifier de façon importante les événements, les résultats, le rendement ou les perspectives réels qui ont été énoncés de manière expresse ou tacite dans les énoncés prospectifs. Ces risques, incertitudes et hypothèses comprennent notamment les conditions générales économiques, politiques et des marchés en Amérique du Nord et à l'échelle internationale, les taux d'intérêt et de change, la volatilité des marchés boursiers et financiers mondiaux, la concurrence commerciale, les changements technologiques, les changements sur le plan de la réglementation gouvernementale, les changements apportés aux lois et règlements en matière de valeurs mobilières, les changements au chapitre des lois fiscales, les décisions judiciaires ou réglementaires inattendues, les catastrophes, les éclosions de maladies ou les pandémies (comme la COVID-19) et la capacité de Mackenzie à attirer des employés clés ou à les conserver. La liste des risques, incertitudes et hypothèses précités n'est pas exhaustive. Nous vous invitons à soigneusement prendre en compte ces facteurs et d'autres facteurs et vous mettons en garde contre une confiance exagérée en ces énoncés prospectifs.*

*Tout énoncé prospectif présenté dans le présent rapport n'est valable qu'à la date du présent rapport. Le lecteur ne doit pas s'attendre à ce que ces renseignements soient mis à jour, complétés ou révisés en raison de nouveaux renseignements, de nouvelles circonstances, d'événements futurs ou autres.*



# FONDS INDICIEL DIVERSIFICATION MAXIMALE MARCHÉS ÉMERGENTS MACKENZIE

RAPPORT ANNUEL DE LA DIRECTION SUR LE RENDEMENT DU FONDS | Pour l'exercice clos le 31 mars 2023

## Analyse du rendement du Fonds par la direction

Le 5 juin 2023

Cette analyse du rendement du Fonds par la direction présente les opinions de l'équipe de gestion de portefeuille sur les facteurs et les événements importants qui ont influé sur le rendement et les perspectives du Fonds au cours de l'exercice clos le 31 mars 2023 (la « période »). Si le Fonds a été établi au cours de la période, l'information fournie se rapporte à la période commençant à la date d'établissement.

Dans le présent rapport, « Mackenzie » et « le gestionnaire » désignent la Corporation Financière Mackenzie, le gestionnaire du Fonds. Par ailleurs, « valeur liquidative » signifie la valeur du Fonds calculée aux fins d'opérations, laquelle est à la base de l'analyse du rendement du Fonds.

Veuillez lire la rubrique *Un mot sur les énoncés prospectifs* à la première page du présent document.

### Objectif et stratégies de placement

Le Fonds vise une croissance du capital à long terme en investissant dans des titres de participation de sociétés de marchés émergents, directement ou par l'entremise d'autres fonds d'investissement. Le Fonds investira d'une manière qui vise à accroître la diversification de ses placements. Le Fonds investira, en général, la quasi-totalité de ses actifs de manière à reproduire l'indice TOBAM Maximum Diversification Emerging.

### Risque

Les risques associés au Fonds demeurent les mêmes que ceux mentionnés dans le prospectus simplifié du Fonds.

Le Fonds convient aux investisseurs ayant un horizon de placement de moyen à long terme qui cherchent à intégrer un fonds d'actions mondiales de marchés émergents à leur portefeuille, qui sont en mesure de composer avec la volatilité des marchés boursiers dans les marchés émergents et qui ont une tolérance au risque moyenne.

### Résultats d'exploitation

#### Rendement des placements

Le rendement de toutes les séries au cours de la période actuelle et des périodes précédentes est présenté à la rubrique *Rendement passé* du présent rapport. Le rendement varie d'une série à l'autre, principalement parce que les frais et les charges diffèrent entre les séries ou que les titres d'une série n'avaient pas été émis et n'étaient pas en circulation pendant toute la période considérée. Veuillez consulter la rubrique *Constitution du Fonds et renseignements sur les séries* du présent rapport pour prendre connaissance des divers frais de gestion et d'administration payables par chaque série. La comparaison suivante avec des indices de marché vise à aider à la compréhension du rendement du Fonds par rapport à celui de l'ensemble des marchés. Toutefois, le mandat du Fonds peut être différent de celui des indices indiqués.

Au cours de la période, les titres de la série A du Fonds ont dégagé un rendement de  $-7,0\%$  (après déduction des frais et charges payés par la série), comparativement à un rendement de  $-3,4\%$  pour l'indice général du Fonds, soit l'indice MSCI Marchés émergents (net), et à un rendement de  $-4,9\%$  pour l'indice restreint du Fonds, soit l'indice TOBAM Maximum Diversification Emerging. Tous les rendements des indices et des séries sont calculés en fonction du rendement global en dollars canadiens. Les investisseurs ne peuvent investir dans un indice sans engager des frais, charges et commissions, lesquels ne sont pas reflétés dans les rendements de l'indice.

Les actions des marchés émergents ont reculé au cours de la période. L'économie de la Chine a été anémique en raison de l'intensification des mesures de confinement liées à la pandémie, de l'incertitude réglementaire et de la détérioration accrue du marché du logement. Cependant, l'amélioration des conditions macroéconomiques

et la fin de la politique stricte « zéro-COVID » de la Chine en décembre ont soutenu les perspectives économiques et l'activité sur les marchés émergents d'Asie. Même si la Réserve fédérale américaine a continué d'augmenter le taux des fonds fédéraux, la volatilité sur les marchés émergents a reculé en fin de période.

Au sein de l'indice MSCI Marchés émergents (net), les marchés les plus performants en dollars canadiens ont été ceux de la Turquie, de la Grèce et de la République tchèque, tandis que ceux de la Colombie, des Émirats arabes unis et du Qatar ont fait moins bonne figure. Les secteurs de la consommation de base, de la consommation discrétionnaire et de l'énergie ont affiché la meilleure tenue, alors que ceux des biens immobiliers, des matériaux et des soins de santé ont terminé en queue de peloton.

Le Fonds a investi la totalité de son actif dans le FINB Diversification maximale Marchés émergents Mackenzie (le « FNB sous-jacent »), qui reproduit l'indice restreint. La philosophie de placement de base du FNB sous-jacent est d'accroître la diversification grâce à une exposition équilibrée à tous les facteurs de risque indépendants pertinents sur les marchés boursiers des pays émergents. Compte tenu de cette approche, les risques propres au Fonds peuvent être moins concentrés que ceux d'un indice pondéré en fonction de la capitalisation boursière, comme l'indice général.

Le Fonds a été devancé par l'indice général, la sélection de titres au Brésil et en Chine au sein du FNB sous-jacent ayant entravé le rendement. Sur le plan sectoriel, la sélection de titres dans les services de communication et les services publics a nuï au rendement.

En revanche, la sélection de titres à Taiwan et l'absence d'exposition à l'Arabie saoudite ont contribué aux résultats par rapport à l'indice général. Sur le plan sectoriel, la sélection de titres dans la technologie de l'information et les services financiers a contribué aux résultats.

L'écart de rendement entre le Fonds et l'indice restreint est principalement attribuable aux frais de gestion et autres frais d'exploitation.

Au cours de la période, des changements ont été apportés aux placements du FNB sous-jacent afin de rendre compte de la nouvelle composition de l'indice restreint.

#### Actif net

Au cours de la période, l'actif net du Fonds a diminué de  $17,0\%$  pour s'établir à 7,2 millions de dollars. Cette variation est principalement attribuable à une perte nette de 0,6 million de dollars (y compris tout revenu d'intérêts et/ou de dividendes) provenant du rendement des placements, après déduction des frais et charges, et à une diminution de 0,9 million de dollars attribuable aux opérations nettes des porteurs de titres (y compris les ventes, les rachats et les distributions en espèces).

#### Frais et charges

Le ratio des frais de gestion (« RFG ») de chacune des séries au cours de l'exercice clos le 31 mars 2023 a été essentiellement semblable au RFG de l'exercice clos le 31 mars 2022. Le total des charges payées varie d'une période à l'autre, principalement en raison des variations de l'actif moyen dans chacune des séries. Le RFG pour la série D a diminué en raison de la réduction du taux des frais de gestion entrée en vigueur le 4 avril 2022, comme il est indiqué à la rubrique *Constitution du Fonds et renseignements sur les séries* du présent rapport. Les RFG pour toutes les séries sont présentés à la rubrique *Faits saillants financiers* du présent rapport.

#### Événements récents

Le FNB sous-jacent étant un fonds indiciel, ni les attentes du marché ni les récents développements n'ont d'incidence sur la composition du portefeuille du Fonds.

Le 31 mars 2023, KPMG s.r.l./S.E.N.C.R.L. a été nommé auditeur du Fonds.

# FONDS INDICIEL DIVERSIFICATION MAXIMALE MARCHÉS ÉMERGENTS MACKENZIE

RAPPORT ANNUEL DE LA DIRECTION SUR LE RENDEMENT DU FONDS | Pour l'exercice clos le 31 mars 2023

Lors d'une assemblée le 5 juin 2023, les investisseurs ont approuvé par vote la dissolution proposée du Fonds conformément à une recommandation positive du comité d'examen indépendant des Fonds Mackenzie. Par conséquent, le Fonds sera liquidé de façon ordonnée et son actif net sera distribué aux porteurs de titres du Fonds le 16 juin 2023 ou vers cette date.

## Transactions entre parties liées

### Services de gestion et d'administration

Pour chaque série applicable, le Fonds a versé des frais de gestion et d'administration au gestionnaire aux taux annuels spécifiés à la rubrique *Constitution du Fonds et renseignements sur les séries* du présent rapport et décrits en détail dans le prospectus. En contrepartie des frais d'administration, le gestionnaire paie tous les frais et charges (autres que certains frais précis associés au Fonds) requis pour l'exploitation du Fonds et qui ne sont pas compris dans les frais de gestion. Consulter également la rubrique *Frais de gestion*.

### Autres transactions entre parties liées

Au 31 mars 2023, Mackenzie détenait une participation de 0,02 million de dollars dans le Fonds, soit 0,3 % de la valeur liquidative de celui-ci.

Au cours de la période, le Fonds a reçu 0,04 million de dollars en distributions de revenu de placements dans des fonds négociés en bourse (« FNB ») gérés par Mackenzie pour contrebalancer des frais payés au sein de ces FNB. Rien ne garantit que ces distributions seront maintenues à l'avenir.

Le gestionnaire s'est fondé sur une approbation du comité d'examen indépendant des Fonds Mackenzie pour nommer KPMG s.r.l./S.E.N.C.R.L. à titre d'auditeur du Fonds à compter du 31 mars 2023.

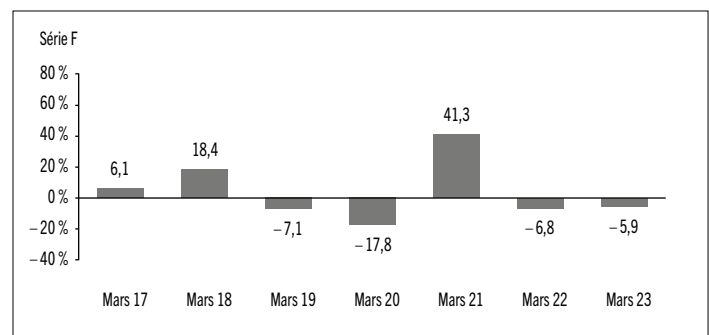
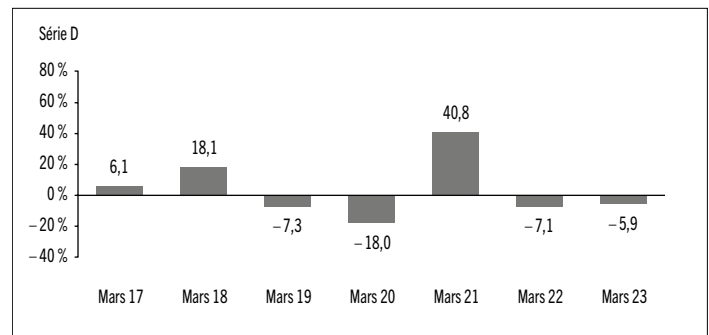
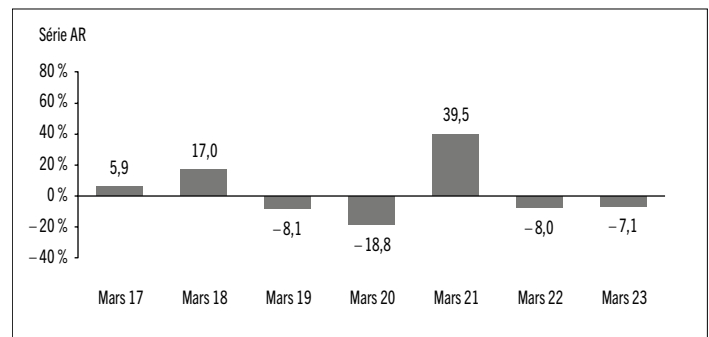
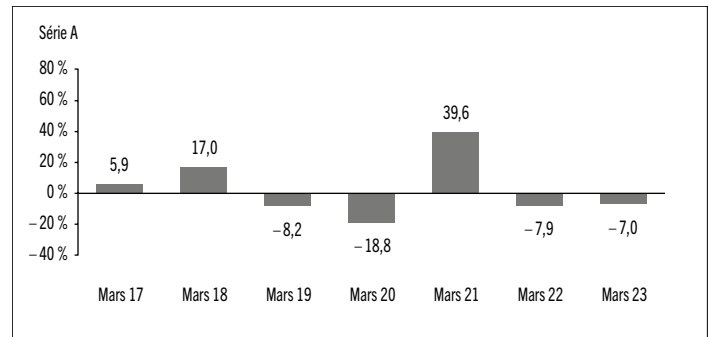
## Rendement passé

Les renseignements sur le rendement passé du Fonds sont présentés dans les graphiques et le tableau ci-après. Ils supposent que toutes les distributions faites par le Fonds au cours des périodes présentées ont été réinvesties dans des titres additionnels des séries applicables du Fonds. Les graphiques et le tableau ne tiennent pas compte des frais d'acquisition, frais de rachat, frais de distribution, autres frais accessoires ou impôt sur le revenu payables par un investisseur et qui viendraient réduire le rendement. Le rendement passé du Fonds n'est pas nécessairement indicateur de son rendement futur.

Si vous détenez ce Fonds hors d'un régime enregistré, les distributions de revenu et de gains en capital qui vous sont versées augmentent votre revenu aux fins de l'impôt, qu'elles vous soient versées au comptant ou réinvesties dans des titres additionnels du Fonds. Le montant des distributions imposables réinvesties est ajouté au prix de base rajusté des titres que vous détenez. Cela diminuerait vos gains en capital ou augmenterait votre perte en capital lors d'un rachat subséquent à partir du Fonds, assurant ainsi que vous n'êtes pas imposé de nouveau sur ce montant. Veuillez consulter votre conseiller fiscal en ce qui concerne votre situation fiscale personnelle.

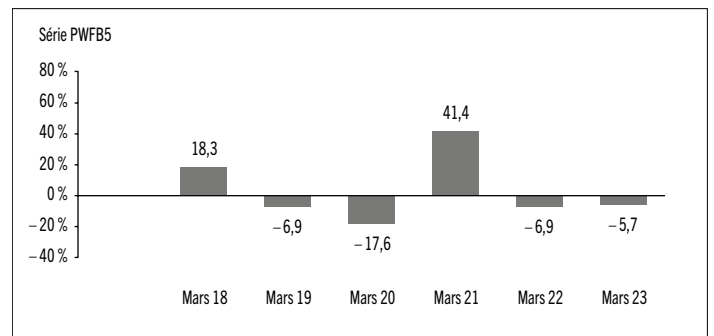
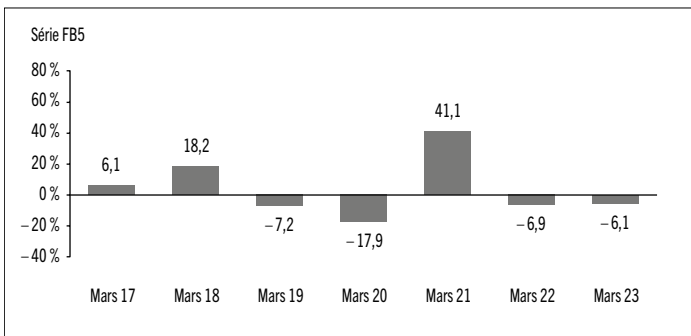
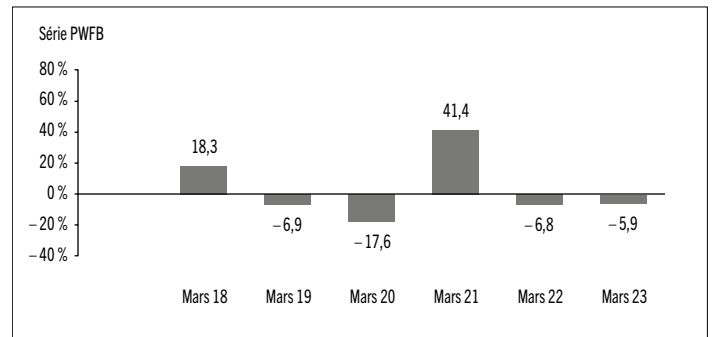
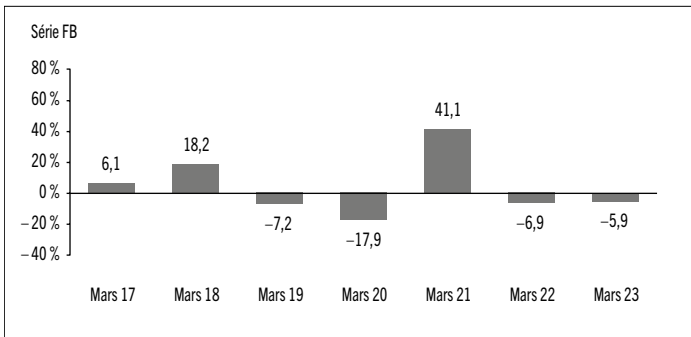
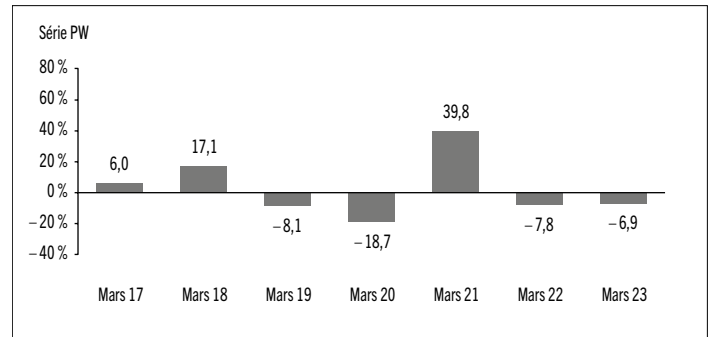
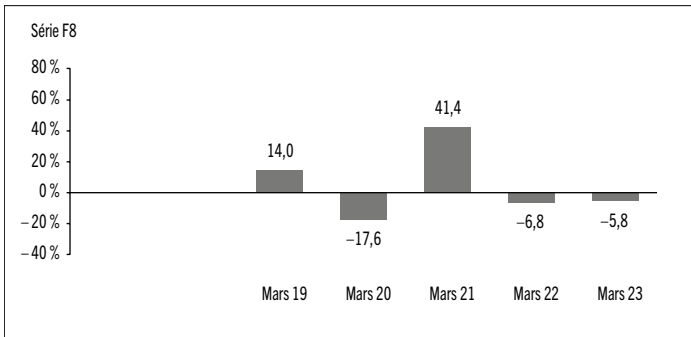
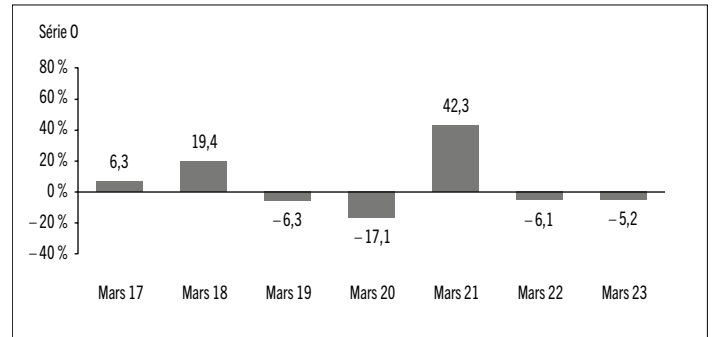
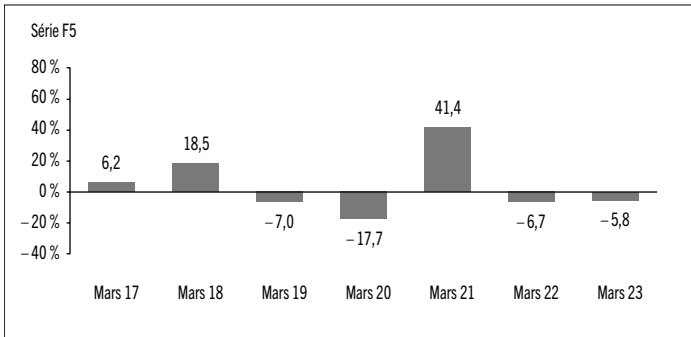
## Rendements annuels

Les graphiques suivants présentent le rendement de chaque série du Fonds pour chacune des périodes comptables indiquées. Les graphiques indiquent, sous forme de pourcentage, la variation à la hausse ou à la baisse le dernier jour de chaque période comptable présentée d'un placement effectué le premier jour de chaque période comptable ou à la date d'établissement ou de rétablissement de la série, selon le cas. Les dates d'établissement ou de rétablissement des séries se trouvent à la rubrique *Constitution du Fonds et renseignements sur les séries*.



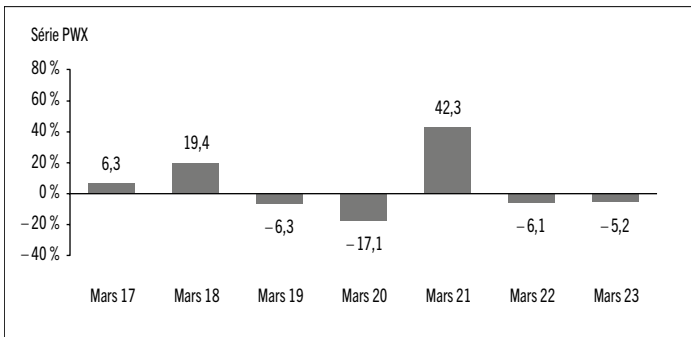
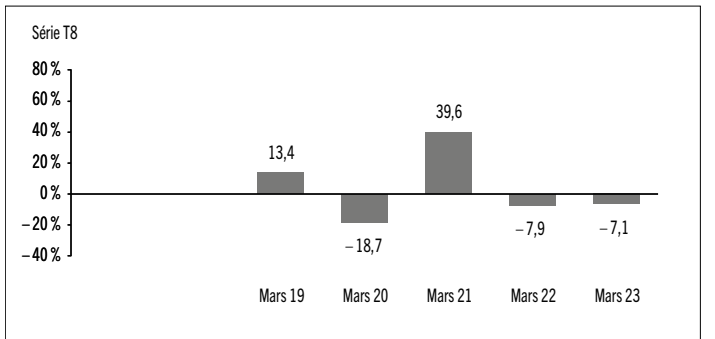
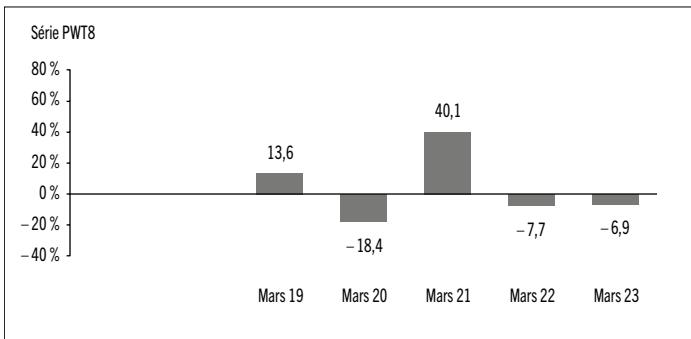
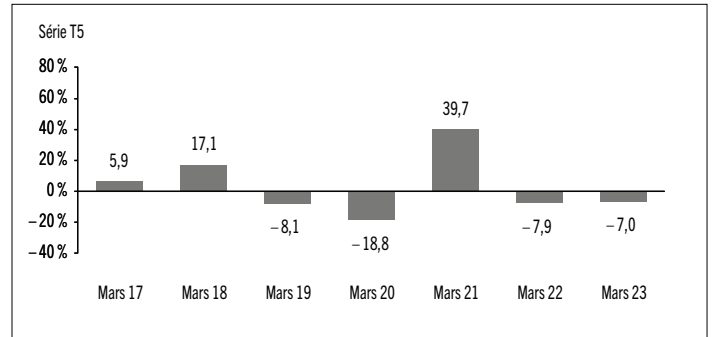
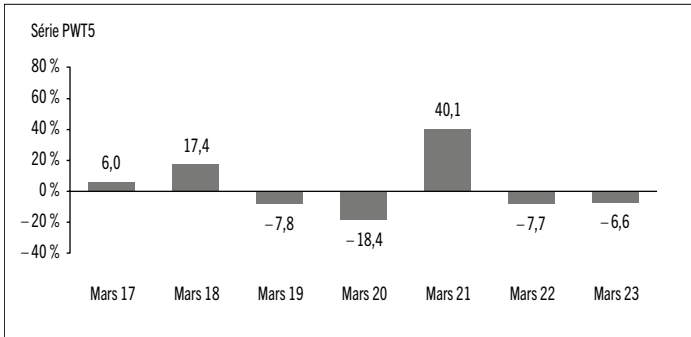
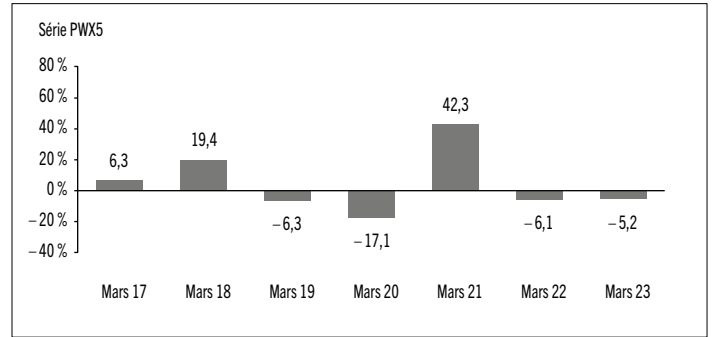
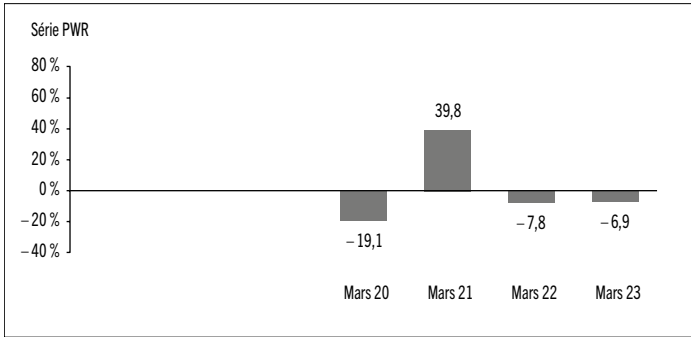
# FONDS INDICIEL DIVERSIFICATION MAXIMALE MARCHÉS ÉMERGENTS MACKENZIE

RAPPORT ANNUEL DE LA DIRECTION SUR LE RENDEMENT DU FONDS | Pour l'exercice clos le 31 mars 2023



# FONDS INDICIEL DIVERSIFICATION MAXIMALE MARCHÉS ÉMERGENTS MACKENZIE

RAPPORT ANNUEL DE LA DIRECTION SUR LE RENDEMENT DU FONDS | Pour l'exercice clos le 31 mars 2023



# FONDS INDICIEL DIVERSIFICATION MAXIMALE MARCHÉS ÉMERGENTS MACKENZIE

RAPPORT ANNUEL DE LA DIRECTION SUR LE RENDEMENT DU FONDS | Pour l'exercice clos le 31 mars 2023

## Rendements composés annuels

Le tableau suivant compare le rendement global composé annuel historique pour chaque série du Fonds à celui de l'indice ou des indices pertinents indiqués ci-après pour chacune des périodes closes le 31 mars 2023. Les investisseurs ne peuvent investir dans un indice sans engager des frais, charges et commissions, lesquels ne sont pas reflétés dans les présentes données de rendement.

Tous les rendements des indices sont calculés en dollars canadiens en fonction du rendement global, ce qui signifie que tous les versements de dividendes, les revenus d'intérêts courus et les paiements d'intérêt sont réinvestis.

Rendement en pourcentage <sup>1</sup> :	1 an	3 ans	5 ans	10 ans	Depuis l'établissement <sup>2</sup>
Série A	-7,0	6,1	-2,3	s.o.	1,6
Série AR	-7,1	6,1	-2,3	s.o.	1,6
Série D	-5,9	7,1	-1,3	s.o.	2,6
Série F	-5,9	7,4	-1,1	s.o.	2,8
Série F5	-5,8	7,5	-1,0	s.o.	3,0
Série F8	-5,8	7,5	s.o.	s.o.	3,5
Série FB	-5,9	7,4	-1,2	s.o.	2,7
Série FB5	-6,1	7,3	-1,2	s.o.	2,7
Série O	-5,2	8,2	-0,3	s.o.	3,7
Série PW	-6,9	6,2	-2,2	s.o.	1,8
Série PWFB	-5,9	7,5	-1,0	s.o.	2,0
Série PWFB5	-5,7	7,5	-1,0	s.o.	2,0
Série PWR	-6,9	6,3	s.o.	s.o.	-0,7
Série PWT5	-6,6	6,5	-1,9	s.o.	2,0
Série PWT8	-6,9	6,4	s.o.	s.o.	2,5
Série PWX	-5,2	8,2	-0,3	s.o.	3,7
Série PWX5	-5,2	8,2	-0,3	s.o.	3,7
Série T5	-7,0	6,2	-2,2	s.o.	1,7
Série T8	-7,1	6,1	s.o.	s.o.	2,2
Indice MSCI Marchés émergents (net)*	-3,4	6,3	0,1	s.o.	Note 3
Indice TOBAM Maximum Diversification Emerging	-4,9	10,0	0,8	s.o.	Note 4

### \* Indice général

L'indice MSCI Marchés émergents (net) représente le rendement d'actions de sociétés de grande et de moyenne capitalisation dans 24 marchés de pays émergents. Les rendements globaux nets sont calculés après déduction de la retenue d'impôt liée aux revenus et dividendes étrangers de ses éléments sous-jacents.

L'indice TOBAM Maximum Diversification Emerging est conçu pour mesurer le rendement des actions de sociétés de marchés émergents avancés et secondaires à grande et à moyenne capitalisation, qui ont été sélectionnées et pondérées dans le but d'améliorer la diversification. Pour les périodes après le 28 février 2019, les rendements de l'indice tiennent compte de la retenue d'impôt liée aux revenus et aux dividendes étrangers de ses éléments sous-jacents. Pour les périodes avant le 28 février 2019, les rendements ne tiennent pas compte de la retenue d'impôt.

- 1) Le rendement en pourcentage diffère pour chaque série, car le taux des frais de gestion et les charges varient pour chaque série.
- 2) Le rendement depuis l'établissement pour chaque série diffère lorsque la date d'établissement diffère et n'est indiqué que lorsque la série est active depuis moins de 10 ans.
- 3) Les rendements de l'indice MSCI Marchés émergents (net) depuis l'établissement pour chaque série applicable sont les suivants : 4,4 % pour la série A, 4,4 % pour la série AR, 4,4 % pour la série D, 4,4 % pour la série F, 4,4 % pour la série F5, 4,1 % pour la série F8, 4,4 % pour la série FB, 4,4 % pour la série FB5, 4,4 % pour la série O, 4,4 % pour la série PW, 3,1 % pour la série PWFB, 3,1 % pour la série PWFB5, 0,9 % pour la série PWR, 4,4 % pour la série PWT5, 4,1 % pour la série PWT8, 4,4 % pour la série PWX, 4,4 % pour la série PWX5, 4,4 % pour la série T5, 4,1 % pour la série T8.
- 4) Les rendements de l'indice TOBAM Maximum Diversification Emerging Markets depuis l'établissement pour chaque série applicable sont les suivants : 4,9 % pour la série A, 4,9 % pour la série AR, 4,9 % pour la série D, 4,9 % pour la série F, 4,9 % pour la série F5, 4,9 % pour la série F8, 4,9 % pour la série FB, 4,9 % pour la série FB5, 4,9 % pour la série O, 4,9 % pour la série PW, 3,5 % pour la série PWFB, 3,5 % pour la série PWFB5, 2,0 % pour la série PWR, 4,9 % pour la série PWT5, 4,9 % pour la série PWT8, 4,9 % pour la série PWX, 4,9 % pour la série PWX5, 4,9 % pour la série T5, 4,9 % pour la série T8.

# FONDS INDICIEL DIVERSIFICATION MAXIMALE MARCHÉS ÉMERGENTS MACKENZIE

RAPPORT ANNUEL DE LA DIRECTION SUR LE RENDEMENT DU FONDS | Pour l'exercice clos le 31 mars 2023

## Aperçu du portefeuille du FNB sous-jacent\* au 31 mars 2023

RÉPARTITION DU PORTEFEUILLE	% DE LA VALEUR LIQUIDATIVE
Actions	99,2
Trésorerie et placements à court terme	1,4
Autres éléments d'actif (de passif)	(0,6)

RÉPARTITION RÉGIONALE	% DE LA VALEUR LIQUIDATIVE
Inde	22,1
Chine	17,7
Taiwan	13,6
Brésil	9,2
Corée du Sud	7,4
Indonésie	5,3
Thaïlande	5,0
Afrique du Sud	3,8
Hong Kong	3,4
Mexique	3,4
Philippines	2,9
Malaisie	2,0
Chili	1,5
Trésorerie et placements à court terme	1,4
Autre	1,2
Pologne	0,7
Autres éléments d'actif (de passif)	(0,6)

RÉPARTITION SECTORIELLE	% DE LA VALEUR LIQUIDATIVE
Services financiers	28,2
Consommation discrétionnaire	15,0
Technologie de l'information	14,2
Services de communication	10,6
Consommation de base	8,0
Soins de santé	7,3
Produits industriels	6,8
Matériaux	4,8
Biens immobiliers	2,1
Services publics	2,0
Trésorerie et placements à court terme	1,4
Énergie	0,2
Autres éléments d'actif (de passif)	(0,6)

\* Le Fonds est actuellement entièrement investi dans le FINB Diversification maximale Marchés émergents Mackenzie (le « FNB sous-jacent »). Pour le prospectus et d'autres renseignements concernant le FNB sous-jacent, veuillez consulter les adresses suivantes : [www.placementsmackenzie.com](http://www.placementsmackenzie.com) ou [www.sedar.com](http://www.sedar.com).

## LES 25 PRINCIPALES POSITIONS DU FNB SOUS-JACENT\* % DE LA VALEUR LIQUIDATIVE

Émetteur	
Gold Fields Ltd.	1,7
Tencent Holdings Ltd.	1,5
Taiwan Semiconductor Manufacturing Co. Ltd.	1,5
Sun Pharmaceutical Industries Ltd.	1,4
Trésorerie et placements à court terme	1,4
PT Bank Central Asia TBK	1,1
China Construction Bank Corp.	1,1
Infosys Ltd.	1,0
PT Telekomunikasi Indonesia TBK	0,9
Samsung Biologics Co. Ltd.	0,9
Banco Bradesco SA	0,9
Postal Savings Bank of China Co. Ltd.	0,9
Delta Electronics (Thailand) PCL	0,9
Advanced Info Service PCL	0,8
Far Eastone Telecommunications Co. Ltd.	0,8
Samsung C&T Corp.	0,8
Industrial and Commercial Bank of China Ltd.	0,7
Bharti Airtel Ltd.	0,7
Itaú Unibanco Holding SA	0,7
Meituan-Dianping	0,7
Cipla Ltd.	0,7
Shandong Weigao Group Medical Polymer Co. Ltd.	0,6
Hindustan Lever Ltd.	0,6
Tata Consultancy Services Ltd.	0,6
Suzano Papel e Celulose SA	0,6

Principales positions acheteur en tant que pourcentage de la valeur liquidative totale	<b>23,5</b>
--	-------------

Le FNB sous-jacent ne détenait aucune position vendeur à la clôture de la période.

Les placements et pourcentages peuvent avoir changé depuis le 31 mars 2023 en raison des opérations de portefeuille continues du Fonds et du FNB sous-jacent. Les mises à jour trimestrielles des titres sont disponibles dans les 60 jours suivant la fin de chaque trimestre, sauf pour le trimestre se terminant le 31 mars, date de clôture de l'exercice des fonds, où elles sont disponibles dans les 90 jours.

# FONDS INDICIEL DIVERSIFICATION MAXIMALE MARCHÉS ÉMERGENTS MACKENZIE

RAPPORT ANNUEL DE LA DIRECTION SUR LE RENDEMENT DU FONDS | Pour l'exercice clos le 31 mars 2023

## Faits saillants financiers

Les tableaux suivants font état de données financières clés concernant le Fonds et ont pour objet de vous aider à comprendre les résultats financiers du Fonds pour chaque période comptable présentée ci-après. Si un fonds ou une série a été établi(e) ou rétabli(e) au cours de la période, l'information fournie se rapporte à la période allant de la date d'établissement ou de rétablissement jusqu'à la fin de cette période comptable. Les dates d'établissement ou de rétablissement des séries se trouvent à la rubrique *Constitution du Fonds et renseignements sur les séries*.

### ACTIF NET PAR TITRE DU FONDS (\$)¹

Série A	31 mars 2023	31 mars 2022	31 mars 2021	31 mars 2020	31 mars 2019
<b>Actif net, à l'ouverture</b>	<b>11,68</b>	<b>12,70</b>	<b>9,10</b>	<b>11,20</b>	<b>12,37</b>
<b>Augmentation (diminution) attribuable aux activités d'exploitation :</b>					
Total des produits	0,22	0,28	0,16	0,30	0,22
Total des charges	(0,22)	(0,25)	(0,24)	(0,23)	(0,24)
Profits (pertes) réalisé(e)s	(0,43)	0,20	0,36	–	0,78
Profits (pertes) latent(e)s	(0,47)	(1,15)	3,39	(2,05)	(1,78)
<b>Augmentation (diminution) totale attribuable aux activités d'exploitation²</b>	<b>(0,90)</b>	<b>(0,92)</b>	<b>3,67</b>	<b>(1,98)</b>	<b>(1,02)</b>
<b>Distributions :</b>					
Du revenu de placement net (sauf les dividendes canadiens)	(0,02)	(0,02)	–	–	(0,14)
Des dividendes canadiens	–	–	–	–	–
Des gains en capital	–	–	–	–	–
Remboursement de capital	–	–	–	–	–
<b>Distributions annuelles totales³</b>	<b>(0,02)</b>	<b>(0,02)</b>	<b>–</b>	<b>–</b>	<b>(0,14)</b>
<b>Actif net, à la clôture</b>	<b>10,83</b>	<b>11,68</b>	<b>12,70</b>	<b>9,10</b>	<b>11,20</b>
<b>Série AR</b>	<b>31 mars 2023</b>	<b>31 mars 2022</b>	<b>31 mars 2021</b>	<b>31 mars 2020</b>	<b>31 mars 2019</b>
<b>Actif net, à l'ouverture</b>	<b>11,79</b>	<b>12,83</b>	<b>9,19</b>	<b>11,32</b>	<b>12,37</b>
<b>Augmentation (diminution) attribuable aux activités d'exploitation :</b>					
Total des produits	0,22	0,28	0,16	0,31	0,24
Total des charges	(0,23)	(0,26)	(0,24)	(0,23)	(0,23)
Profits (pertes) réalisé(e)s	(0,37)	–	0,22	(0,22)	1,29
Profits (pertes) latent(e)s	(0,48)	(1,17)	3,44	(2,07)	(1,96)
<b>Augmentation (diminution) totale attribuable aux activités d'exploitation²</b>	<b>(0,86)</b>	<b>(1,15)</b>	<b>3,58</b>	<b>(2,21)</b>	<b>(0,66)</b>
<b>Distributions :</b>					
Du revenu de placement net (sauf les dividendes canadiens)	(0,02)	(0,02)	–	–	(0,05)
Des dividendes canadiens	–	–	–	–	–
Des gains en capital	–	–	–	–	–
Remboursement de capital	–	–	–	–	–
<b>Distributions annuelles totales³</b>	<b>(0,02)</b>	<b>(0,02)</b>	<b>–</b>	<b>–</b>	<b>(0,05)</b>
<b>Actif net, à la clôture</b>	<b>10,94</b>	<b>11,79</b>	<b>12,83</b>	<b>9,19</b>	<b>11,32</b>

Série D	31 mars 2023	31 mars 2022	31 mars 2021	31 mars 2020	31 mars 2019
<b>Actif net, à l'ouverture</b>	<b>12,02</b>	<b>13,08</b>	<b>9,36</b>	<b>11,42</b>	<b>12,44</b>
<b>Augmentation (diminution) attribuable aux activités d'exploitation :</b>					
Total des produits	0,22	0,29	0,16	0,31	0,22
Total des charges	(0,10)	(0,15)	(0,14)	(0,14)	(0,14)
Profits (pertes) réalisé(e)s	(0,36)	0,23	(0,46)	(0,05)	0,81
Profits (pertes) latent(e)s	(0,48)	(1,18)	3,42	(2,10)	(1,82)
<b>Augmentation (diminution) totale attribuable aux activités d'exploitation²</b>	<b>(0,72)</b>	<b>(0,81)</b>	<b>2,98</b>	<b>(1,98)</b>	<b>(0,93)</b>
<b>Distributions :</b>					
Du revenu de placement net (sauf les dividendes canadiens)	(0,15)	(0,14)	–	–	(0,11)
Des dividendes canadiens	–	–	(0,09)	–	–
Des gains en capital	–	–	–	–	–
Remboursement de capital	–	–	–	–	–
<b>Distributions annuelles totales³</b>	<b>(0,15)</b>	<b>(0,14)</b>	<b>(0,09)</b>	<b>–</b>	<b>(0,11)</b>
<b>Actif net, à la clôture</b>	<b>11,16</b>	<b>12,02</b>	<b>13,08</b>	<b>9,36</b>	<b>11,42</b>
<b>Série F</b>	<b>31 mars 2023</b>	<b>31 mars 2022</b>	<b>31 mars 2021</b>	<b>31 mars 2020</b>	<b>31 mars 2019</b>
<b>Actif net, à l'ouverture</b>	<b>11,93</b>	<b>12,98</b>	<b>9,28</b>	<b>11,28</b>	<b>12,45</b>
<b>Augmentation (diminution) attribuable aux activités d'exploitation :</b>					
Total des produits	0,22	0,29	0,16	0,31	0,16
Total des charges	(0,09)	(0,10)	(0,10)	(0,10)	(0,10)
Profits (pertes) réalisé(e)s	(0,52)	(0,17)	(0,02)	(0,02)	(0,87)
Profits (pertes) latent(e)s	(0,48)	(1,17)	3,44	(2,08)	(1,30)
<b>Augmentation (diminution) totale attribuable aux activités d'exploitation²</b>	<b>(0,87)</b>	<b>(1,15)</b>	<b>3,48</b>	<b>(1,89)</b>	<b>(2,11)</b>
<b>Distributions :</b>					
Du revenu de placement net (sauf les dividendes canadiens)	(0,17)	(0,18)	(0,01)	–	(0,27)
Des dividendes canadiens	–	–	(0,12)	–	–
Des gains en capital	–	–	–	–	–
Remboursement de capital	–	–	–	–	–
<b>Distributions annuelles totales³</b>	<b>(0,17)</b>	<b>(0,18)</b>	<b>(0,13)</b>	<b>–</b>	<b>(0,27)</b>
<b>Actif net, à la clôture</b>	<b>11,06</b>	<b>11,93</b>	<b>12,98</b>	<b>9,28</b>	<b>11,28</b>

- Ces calculs sont prescrits par les règlements sur les valeurs mobilières et ne sont pas censés être un rapprochement de l'actif net par titre à l'ouverture et à la clôture. Ces renseignements proviennent des états financiers annuels audités du Fonds. L'actif net par titre présenté dans les états financiers peut différer de la valeur liquidative par titre calculée aux fins de l'évaluation du Fonds. Une explication de ces différences, le cas échéant, se trouve dans les *Notes annexes*.
- L'actif net et les distributions sont fonction du nombre réel de titres en circulation au moment considéré. L'augmentation ou la diminution liée aux activités d'exploitation est fonction du nombre moyen pondéré de titres en circulation au cours de la période comptable.
- Les distributions ont été payées en espèces ou réinvesties en titres additionnels du Fonds, ou les deux.



# FONDS INDICIEL DIVERSIFICATION MAXIMALE MARCHÉS ÉMERGENTS MACKENZIE

RAPPORT ANNUEL DE LA DIRECTION SUR LE RENDEMENT DU FONDS | Pour l'exercice clos le 31 mars 2023

## ACTIF NET PAR TITRE DU FONDS (\$)¹ (suite)

Série F5	31 mars 2023	31 mars 2022	31 mars 2021	31 mars 2020	31 mars 2019
<b>Actif net, à l'ouverture</b>	<b>13,98</b>	<b>16,02</b>	<b>12,06</b>	<b>15,42</b>	<b>17,70</b>
<b>Augmentation (diminution) attribuable aux activités d'exploitation :</b>					
Total des produits	0,25	0,35	0,21	0,41	0,32
Total des charges	(0,09)	(0,11)	(0,11)	(0,11)	(0,13)
Profits (pertes) réalisé(e)s	(0,39)	0,14	0,34	(0,19)	1,23
Profits (pertes) latent(e)s	(0,55)	(1,43)	4,41	(2,77)	(2,64)
<b>Augmentation (diminution) totale attribuable aux activités d'exploitation²</b>	<b>(0,78)</b>	<b>(1,05)</b>	<b>4,85</b>	<b>(2,66)</b>	<b>(1,22)</b>
<b>Distributions :</b>					
Du revenu de placement net (sauf les dividendes canadiens)	(0,21)	(0,23)	(0,02)	–	(0,18)
Des dividendes canadiens	–	–	(0,16)	–	–
Des gains en capital	–	–	–	–	–
Remboursement de capital	(0,72)	(0,80)	(0,77)	(0,75)	(0,84)
<b>Distributions annuelles totales³</b>	<b>(0,93)</b>	<b>(1,03)</b>	<b>(0,95)</b>	<b>(0,75)</b>	<b>(1,02)</b>
<b>Actif net, à la clôture</b>	<b>12,23</b>	<b>13,98</b>	<b>16,02</b>	<b>12,06</b>	<b>15,42</b>

Série F8	31 mars 2023	31 mars 2022	31 mars 2021	31 mars 2020	31 mars 2019
<b>Actif net, à l'ouverture</b>	<b>13,45</b>	<b>15,91</b>	<b>12,38</b>	<b>16,35</b>	<b>15,00</b>
<b>Augmentation (diminution) attribuable aux activités d'exploitation :</b>					
Total des produits	0,24	0,34	0,21	0,43	0,21
Total des charges	(0,09)	(0,13)	(0,11)	(0,11)	(0,06)
Profits (pertes) réalisé(e)s	(0,38)	0,13	0,35	(0,18)	3,66
Profits (pertes) latent(e)s	(0,52)	(1,39)	4,45	(2,90)	(1,75)
<b>Augmentation (diminution) totale attribuable aux activités d'exploitation²</b>	<b>(0,75)</b>	<b>(1,05)</b>	<b>4,90</b>	<b>(2,76)</b>	<b>2,06</b>
<b>Distributions :</b>					
Du revenu de placement net (sauf les dividendes canadiens)	(0,19)	(0,20)	(0,02)	–	(0,20)
Des dividendes canadiens	–	–	(0,17)	–	–
Des gains en capital	–	–	–	–	–
Remboursement de capital	(1,12)	(1,28)	(1,27)	(1,28)	(0,52)
<b>Distributions annuelles totales³</b>	<b>(1,31)</b>	<b>(1,48)</b>	<b>(1,46)</b>	<b>(1,28)</b>	<b>(0,72)</b>
<b>Actif net, à la clôture</b>	<b>11,35</b>	<b>13,45</b>	<b>15,91</b>	<b>12,38</b>	<b>16,35</b>

Série FB	31 mars 2023	31 mars 2022	31 mars 2021	31 mars 2020	31 mars 2019
<b>Actif net, à l'ouverture</b>	<b>12,06</b>	<b>13,12</b>	<b>9,38</b>	<b>11,42</b>	<b>12,44</b>
<b>Augmentation (diminution) attribuable aux activités d'exploitation :</b>					
Total des produits	0,23	0,28	0,17	0,31	0,22
Total des charges	(0,09)	(0,11)	(0,11)	(0,12)	(0,12)
Profits (pertes) réalisé(e)s	(0,13)	(0,80)	(0,11)	(0,14)	0,85
Profits (pertes) latent(e)s	(0,49)	(1,16)	3,47	(2,10)	(1,84)
<b>Augmentation (diminution) totale attribuable aux activités d'exploitation²</b>	<b>(0,48)</b>	<b>(1,79)</b>	<b>3,42</b>	<b>(2,05)</b>	<b>(0,89)</b>
<b>Distributions :</b>					
Du revenu de placement net (sauf les dividendes canadiens)	(0,17)	(0,17)	(0,01)	–	(0,12)
Des dividendes canadiens	–	–	(0,10)	–	–
Des gains en capital	–	–	–	–	–
Remboursement de capital	–	–	–	–	–
<b>Distributions annuelles totales³</b>	<b>(0,17)</b>	<b>(0,17)</b>	<b>(0,11)</b>	<b>–</b>	<b>(0,12)</b>
<b>Actif net, à la clôture</b>	<b>11,18</b>	<b>12,06</b>	<b>13,12</b>	<b>9,38</b>	<b>11,42</b>

Série FB5	31 mars 2023	31 mars 2022	31 mars 2021	31 mars 2020	31 mars 2019
<b>Actif net, à l'ouverture</b>	<b>13,90</b>	<b>15,93</b>	<b>11,99</b>	<b>15,39</b>	<b>17,67</b>
<b>Augmentation (diminution) attribuable aux activités d'exploitation :</b>					
Total des produits	0,25	0,34	0,21	0,40	0,31
Total des charges	(0,13)	(0,13)	(0,14)	(0,16)	(0,16)
Profits (pertes) réalisé(e)s	(0,39)	0,15	0,34	(0,19)	1,17
Profits (pertes) latent(e)s	(0,54)	(1,42)	4,38	(2,73)	(2,55)
<b>Augmentation (diminution) totale attribuable aux activités d'exploitation²</b>	<b>(0,81)</b>	<b>(1,06)</b>	<b>4,79</b>	<b>(2,68)</b>	<b>(1,23)</b>
<b>Distributions :</b>					
Du revenu de placement net (sauf les dividendes canadiens)	(0,17)	(0,21)	(0,01)	–	(0,16)
Des dividendes canadiens	–	–	(0,12)	–	–
Des gains en capital	–	–	–	–	–
Remboursement de capital	(0,72)	(0,80)	(0,78)	(0,75)	(0,84)
<b>Distributions annuelles totales³</b>	<b>(0,89)</b>	<b>(1,01)</b>	<b>(0,91)</b>	<b>(0,75)</b>	<b>(1,00)</b>
<b>Actif net, à la clôture</b>	<b>12,16</b>	<b>13,90</b>	<b>15,93</b>	<b>11,99</b>	<b>15,39</b>

Série O	31 mars 2023	31 mars 2022	31 mars 2021	31 mars 2020	31 mars 2019
<b>Actif net, à l'ouverture</b>	<b>12,29</b>	<b>13,37</b>	<b>9,55</b>	<b>11,53</b>	<b>12,51</b>
<b>Augmentation (diminution) attribuable aux activités d'exploitation :</b>					
Total des produits	0,23	0,29	0,17	0,32	0,24
Total des charges	(0,01)	(0,01)	(0,01)	(0,01)	(0,01)
Profits (pertes) réalisé(e)s	(0,37)	0,15	0,07	(0,41)	1,12
Profits (pertes) latent(e)s	(0,49)	(1,21)	3,61	(2,14)	(1,99)
<b>Augmentation (diminution) totale attribuable aux activités d'exploitation²</b>	<b>(0,64)</b>	<b>(0,78)</b>	<b>3,84</b>	<b>(2,24)</b>	<b>(0,64)</b>
<b>Distributions :</b>					
Du revenu de placement net (sauf les dividendes canadiens)	(0,27)	(0,29)	(0,02)	–	(0,19)
Des dividendes canadiens	–	–	(0,20)	–	–
Des gains en capital	–	–	–	–	–
Remboursement de capital	–	–	–	–	–
<b>Distributions annuelles totales³</b>	<b>(0,27)</b>	<b>(0,29)</b>	<b>(0,22)</b>	<b>–</b>	<b>(0,19)</b>
<b>Actif net, à la clôture</b>	<b>11,38</b>	<b>12,29</b>	<b>13,37</b>	<b>9,55</b>	<b>11,53</b>

Série PW	31 mars 2023	31 mars 2022	31 mars 2021	31 mars 2020	31 mars 2019
<b>Actif net, à l'ouverture</b>	<b>11,77</b>	<b>12,80</b>	<b>9,17</b>	<b>11,27</b>	<b>12,38</b>
<b>Augmentation (diminution) attribuable aux activités d'exploitation :</b>					
Total des produits	0,22	0,28	0,16	0,30	0,24
Total des charges	(0,21)	(0,24)	(0,23)	(0,22)	(0,22)
Profits (pertes) réalisé(e)s	(0,35)	0,22	(0,39)	(0,28)	0,92
Profits (pertes) latent(e)s	(0,47)	(1,16)	3,38	(2,07)	(1,98)
<b>Augmentation (diminution) totale attribuable aux activités d'exploitation²</b>	<b>(0,81)</b>	<b>(0,90)</b>	<b>2,92</b>	<b>(2,27)</b>	<b>(1,04)</b>
<b>Distributions :</b>					
Du revenu de placement net (sauf les dividendes canadiens)	(0,04)	(0,04)	–	–	(0,10)
Des dividendes canadiens	–	–	(0,01)	–	–
Des gains en capital	–	–	–	–	–
Remboursement de capital	–	–	–	–	–
<b>Distributions annuelles totales³</b>	<b>(0,04)</b>	<b>(0,04)</b>	<b>(0,01)</b>	<b>–</b>	<b>(0,10)</b>
<b>Actif net, à la clôture</b>	<b>10,92</b>	<b>11,77</b>	<b>12,80</b>	<b>9,17</b>	<b>11,27</b>

# FONDS INDICIEL DIVERSIFICATION MAXIMALE MARCHÉS ÉMERGENTS MACKENZIE

RAPPORT ANNUEL DE LA DIRECTION SUR LE RENDEMENT DU FONDS | Pour l'exercice clos le 31 mars 2023

## ACTIF NET PAR TITRE DU FONDS (\$)¹ (suite)

Série PWFB	31 mars 2023	31 mars 2022	31 mars 2021	31 mars 2020	31 mars 2019
<b>Actif net, à l'ouverture</b>	<b>11,40</b>	<b>12,41</b>	<b>8,87</b>	<b>10,76</b>	<b>11,71</b>
<b>Augmentation (diminution) attribuable aux activités d'exploitation :</b>					
Total des produits	0,21	0,27	0,16	0,29	0,21
Total des charges	(0,09)	(0,10)	(0,08)	(0,07)	(0,08)
Profits (pertes) réalisé(e)s	(0,36)	1,16	0,28	(0,12)	0,80
Profits (pertes) latent(e)s	(0,46)	(1,13)	3,33	(1,99)	(1,74)
<b>Augmentation (diminution) totale attribuable aux activités d'exploitation²</b>	<b>(0,70)</b>	<b>0,20</b>	<b>3,69</b>	<b>(1,89)</b>	<b>(0,81)</b>
<b>Distributions :</b>					
Du revenu de placement net (sauf les dividendes canadiens)	(0,16)	(0,18)	(0,01)	–	(0,13)
Des dividendes canadiens	–	–	(0,13)	–	–
Des gains en capital	–	–	–	–	–
Remboursement de capital	–	–	–	–	–
<b>Distributions annuelles totales³</b>	<b>(0,16)</b>	<b>(0,18)</b>	<b>(0,14)</b>	<b>–</b>	<b>(0,13)</b>
<b>Actif net, à la clôture</b>	<b>10,56</b>	<b>11,40</b>	<b>12,41</b>	<b>8,87</b>	<b>10,76</b>

Série PWFB5	31 mars 2023	31 mars 2022	31 mars 2021	31 mars 2020	31 mars 2019
<b>Actif net, à l'ouverture</b>	<b>13,24</b>	<b>15,16</b>	<b>11,42</b>	<b>14,59</b>	<b>16,74</b>
<b>Augmentation (diminution) attribuable aux activités d'exploitation :</b>					
Total des produits	0,24	0,33	0,20	0,39	0,29
Total des charges	(0,08)	(0,13)	(0,10)	(0,09)	(0,11)
Profits (pertes) réalisé(e)s	(0,37)	0,14	0,31	(0,23)	1,12
Profits (pertes) latent(e)s	(0,52)	(1,35)	4,18	(2,62)	(2,42)
<b>Augmentation (diminution) totale attribuable aux activités d'exploitation²</b>	<b>(0,73)</b>	<b>(1,01)</b>	<b>4,59</b>	<b>(2,55)</b>	<b>(1,12)</b>
<b>Distributions :</b>					
Du revenu de placement net (sauf les dividendes canadiens)	(0,20)	(0,19)	(0,02)	–	(0,18)
Des dividendes canadiens	–	–	(0,16)	–	–
Des gains en capital	–	–	–	–	–
Remboursement de capital	(0,69)	(0,76)	(0,73)	(0,71)	(0,79)
<b>Distributions annuelles totales³</b>	<b>(0,89)</b>	<b>(0,95)</b>	<b>(0,91)</b>	<b>(0,71)</b>	<b>(0,97)</b>
<b>Actif net, à la clôture</b>	<b>11,58</b>	<b>13,24</b>	<b>15,16</b>	<b>11,42</b>	<b>14,59</b>

Série PWR	31 mars 2023	31 mars 2022	31 mars 2021	31 mars 2020	31 mars 2019
<b>Actif net, à l'ouverture</b>	<b>10,39</b>	<b>11,30</b>	<b>8,09</b>	<b>10,00</b>	<b>s.o.</b>
<b>Augmentation (diminution) attribuable aux activités d'exploitation :</b>					
Total des produits	0,19	0,25	0,14	0,27	s.o.
Total des charges	(0,18)	(0,21)	(0,20)	(0,18)	s.o.
Profits (pertes) réalisé(e)s	(0,01)	0,02	(0,21)	(2,22)	s.o.
Profits (pertes) latent(e)s	(0,42)	(1,03)	3,00	(1,83)	s.o.
<b>Augmentation (diminution) totale attribuable aux activités d'exploitation²</b>	<b>(0,42)</b>	<b>(0,97)</b>	<b>2,73</b>	<b>(3,96)</b>	<b>s.o.</b>
<b>Distributions :</b>					
Du revenu de placement net (sauf les dividendes canadiens)	(0,04)	(0,03)	–	–	s.o.
Des dividendes canadiens	–	–	(0,01)	–	s.o.
Des gains en capital	–	–	–	–	s.o.
Remboursement de capital	–	–	–	–	s.o.
<b>Distributions annuelles totales³</b>	<b>(0,04)</b>	<b>(0,03)</b>	<b>(0,01)</b>	<b>–</b>	<b>s.o.</b>
<b>Actif net, à la clôture</b>	<b>9,63</b>	<b>10,39</b>	<b>11,30</b>	<b>8,09</b>	<b>s.o.</b>

Série PWT5	31 mars 2023	31 mars 2022	31 mars 2021	31 mars 2020	31 mars 2019
<b>Actif net, à l'ouverture</b>	<b>13,70</b>	<b>15,70</b>	<b>11,83</b>	<b>15,29</b>	<b>17,60</b>
<b>Augmentation (diminution) attribuable aux activités d'exploitation :</b>					
Total des produits	0,25	0,34	0,21	0,40	0,31
Total des charges	(0,20)	(0,27)	(0,25)	(0,25)	(0,27)
Profits (pertes) réalisé(e)s	(0,40)	0,14	0,34	(0,16)	1,16
Profits (pertes) latent(e)s	(0,53)	(1,39)	4,32	(2,74)	(2,53)
<b>Augmentation (diminution) totale attribuable aux activités d'exploitation²</b>	<b>(0,88)</b>	<b>(1,18)</b>	<b>4,62</b>	<b>(2,75)</b>	<b>(1,33)</b>
<b>Distributions :</b>					
Du revenu de placement net (sauf les dividendes canadiens)	(0,08)	(0,06)	–	–	(0,10)
Des dividendes canadiens	–	–	(0,04)	–	–
Des gains en capital	–	–	–	–	–
Remboursement de capital	(0,71)	(0,79)	(0,77)	(0,75)	(0,83)
<b>Distributions annuelles totales³</b>	<b>(0,79)</b>	<b>(0,85)</b>	<b>(0,81)</b>	<b>(0,75)</b>	<b>(0,93)</b>
<b>Actif net, à la clôture</b>	<b>12,00</b>	<b>13,70</b>	<b>15,70</b>	<b>11,83</b>	<b>15,29</b>

Série PWT8	31 mars 2023	31 mars 2022	31 mars 2021	31 mars 2020	31 mars 2019
<b>Actif net, à l'ouverture</b>	<b>13,32</b>	<b>15,76</b>	<b>12,27</b>	<b>16,38</b>	<b>15,00</b>
<b>Augmentation (diminution) attribuable aux activités d'exploitation :</b>					
Total des produits	0,24	0,34	0,20	0,43	0,21
Total des charges	(0,22)	(0,27)	(0,26)	(0,26)	(0,12)
Profits (pertes) réalisé(e)s	(0,38)	(0,72)	2,18	(0,18)	3,66
Profits (pertes) latent(e)s	(0,51)	(1,42)	4,22	(2,89)	(1,75)
<b>Augmentation (diminution) totale attribuable aux activités d'exploitation²</b>	<b>(0,87)</b>	<b>(2,07)</b>	<b>6,34</b>	<b>(2,90)</b>	<b>2,00</b>
<b>Distributions :</b>					
Du revenu de placement net (sauf les dividendes canadiens)	(0,04)	(0,05)	–	–	(0,11)
Des dividendes canadiens	–	–	(0,04)	–	–
Des gains en capital	–	–	–	–	–
Remboursement de capital	(1,11)	(1,27)	(1,27)	(1,28)	(0,52)
<b>Distributions annuelles totales³</b>	<b>(1,15)</b>	<b>(1,32)</b>	<b>(1,31)</b>	<b>(1,28)</b>	<b>(0,63)</b>
<b>Actif net, à la clôture</b>	<b>11,24</b>	<b>13,32</b>	<b>15,76</b>	<b>12,27</b>	<b>16,38</b>

Série PWX	31 mars 2023	31 mars 2022	31 mars 2021	31 mars 2020	31 mars 2019
<b>Actif net, à l'ouverture</b>	<b>12,29</b>	<b>13,38</b>	<b>9,56</b>	<b>11,53</b>	<b>12,51</b>
<b>Augmentation (diminution) attribuable aux activités d'exploitation :</b>					
Total des produits	0,23	0,30	0,17	0,31	0,21
Total des charges	(0,01)	(0,01)	(0,01)	(0,01)	(0,01)
Profits (pertes) réalisé(e)s	(0,36)	0,12	0,28	(0,14)	1,37
Profits (pertes) latent(e)s	(0,50)	(1,22)	3,59	(2,13)	(1,76)
<b>Augmentation (diminution) totale attribuable aux activités d'exploitation²</b>	<b>(0,64)</b>	<b>(0,81)</b>	<b>4,03</b>	<b>(1,97)</b>	<b>(0,19)</b>
<b>Distributions :</b>					
Du revenu de placement net (sauf les dividendes canadiens)	(0,27)	(0,29)	(0,02)	–	(0,19)
Des dividendes canadiens	–	–	(0,20)	–	–
Des gains en capital	–	–	–	–	–
Remboursement de capital	–	–	–	–	–
<b>Distributions annuelles totales³</b>	<b>(0,27)</b>	<b>(0,29)</b>	<b>(0,22)</b>	<b>–</b>	<b>(0,19)</b>
<b>Actif net, à la clôture</b>	<b>11,38</b>	<b>12,29</b>	<b>13,38</b>	<b>9,56</b>	<b>11,53</b>

# FONDS INDICIEL DIVERSIFICATION MAXIMALE MARCHÉS ÉMERGENTS MACKENZIE

RAPPORT ANNUEL DE LA DIRECTION SUR LE RENDEMENT DU FONDS | Pour l'exercice clos le 31 mars 2023

## ACTIF NET PAR TITRE DU FONDS (\$)¹ (suite)

	31 mars 2023	31 mars 2022	31 mars 2021	31 mars 2020	31 mars 2019
<b>Série PWX5</b>					
<b>Actif net, à l'ouverture</b>	<b>14,19</b>	<b>16,26</b>	<b>12,23</b>	<b>15,54</b>	<b>17,78</b>
<b>Augmentation (diminution) attribuable aux activités d'exploitation :</b>					
Total des produits	0,26	0,35	0,21	0,41	0,31
Total des charges	(0,01)	(0,01)	(0,01)	(0,01)	(0,02)
Profits (pertes) réalisé(e)s	(0,40)	0,15	0,35	(0,19)	1,19
Profits (pertes) latent(e)s	(0,56)	(1,45)	4,48	(2,80)	(2,57)
<b>Augmentation (diminution) totale attribuable aux activités d'exploitation²</b>	<b>(0,71)</b>	<b>(0,96)</b>	<b>5,03</b>	<b>(2,59)</b>	<b>(1,09)</b>
<b>Distributions :</b>					
Du revenu de placement net (sauf les dividendes canadiens)	(0,30)	(0,34)	(0,02)	–	(0,25)
Des dividendes canadiens	–	–	(0,25)	–	–
Des gains en capital	–	–	–	–	–
Remboursement de capital	(0,74)	(0,81)	(0,79)	(0,76)	(0,84)
<b>Distributions annuelles totales³</b>	<b>(1,04)</b>	<b>(1,15)</b>	<b>(1,06)</b>	<b>(0,76)</b>	<b>(1,09)</b>
<b>Actif net, à la clôture</b>	<b>12,40</b>	<b>14,19</b>	<b>16,26</b>	<b>12,23</b>	<b>15,54</b>
	31 mars 2023	31 mars 2022	31 mars 2021	31 mars 2020	31 mars 2019
<b>Série T5</b>					
<b>Actif net, à l'ouverture</b>	<b>13,59</b>	<b>15,58</b>	<b>11,74</b>	<b>15,24</b>	<b>17,57</b>
<b>Augmentation (diminution) attribuable aux activités d'exploitation :</b>					
Total des produits	0,25	0,34	0,20	0,40	0,31
Total des charges	(0,25)	(0,30)	(0,28)	(0,31)	(0,32)
Profits (pertes) réalisé(e)s	(0,16)	(0,48)	0,34	(0,16)	1,15
Profits (pertes) latent(e)s	(0,53)	(1,38)	4,28	(2,72)	(2,52)
<b>Augmentation (diminution) totale attribuable aux activités d'exploitation²</b>	<b>(0,69)</b>	<b>(1,82)</b>	<b>4,54</b>	<b>(2,79)</b>	<b>(1,38)</b>
<b>Distributions :</b>					
Du revenu de placement net (sauf les dividendes canadiens)	(0,02)	(0,04)	–	–	(0,07)
Des dividendes canadiens	–	–	–	–	–
Des gains en capital	–	–	–	–	–
Remboursement de capital	(0,71)	(0,78)	(0,76)	(0,75)	(0,83)
<b>Distributions annuelles totales³</b>	<b>(0,73)</b>	<b>(0,82)</b>	<b>(0,76)</b>	<b>(0,75)</b>	<b>(0,90)</b>
<b>Actif net, à la clôture</b>	<b>11,90</b>	<b>13,59</b>	<b>15,58</b>	<b>11,74</b>	<b>15,24</b>
	31 mars 2023	31 mars 2022	31 mars 2021	31 mars 2020	31 mars 2019
<b>Série T8</b>					
<b>Actif net, à l'ouverture</b>	<b>13,26</b>	<b>15,69</b>	<b>12,24</b>	<b>16,40</b>	<b>15,00</b>
<b>Augmentation (diminution) attribuable aux activités d'exploitation :</b>					
Total des produits	0,23	0,33	0,20	0,43	0,21
Total des charges	(0,22)	(0,30)	(0,32)	(0,32)	(0,15)
Profits (pertes) réalisé(e)s	(1,12)	0,05	(3,28)	(1,55)	3,68
Profits (pertes) latent(e)s	(0,49)	(1,37)	4,12	(2,90)	(1,76)
<b>Augmentation (diminution) totale attribuable aux activités d'exploitation²</b>	<b>(1,60)</b>	<b>(1,29)</b>	<b>0,72</b>	<b>(4,34)</b>	<b>1,98</b>
<b>Distributions :</b>					
Du revenu de placement net (sauf les dividendes canadiens)	(0,03)	(0,02)	–	–	(0,07)
Des dividendes canadiens	–	–	–	–	–
Des gains en capital	–	–	–	–	–
Remboursement de capital	(1,11)	(1,27)	(1,27)	(1,28)	(0,52)
<b>Distributions annuelles totales³</b>	<b>(1,14)</b>	<b>(1,29)</b>	<b>(1,27)</b>	<b>(1,28)</b>	<b>(0,59)</b>
<b>Actif net, à la clôture</b>	<b>11,18</b>	<b>13,26</b>	<b>15,69</b>	<b>12,24</b>	<b>16,40</b>

## RATIOS ET DONNÉES SUPPLÉMENTAIRES

	31 mars 2023	31 mars 2022	31 mars 2021	31 mars 2020	31 mars 2019
<b>Série A</b>					
<b>Valeur liquidative totale</b> (en milliers de \$)¹	<b>1 448</b>	<b>1 929</b>	<b>2 667</b>	<b>2 323</b>	<b>3 287</b>
Titres en circulation (en milliers)¹	134	165	210	255	293
Ratio des frais de gestion (%)²	1,98	1,96	2,03	2,15	2,06
Ratio des frais de gestion avant renoncations ou absorptions (%)²	1,98	1,96	2,03	2,15	2,06
Ratio des frais de négociation (%)³	0,44	0,24	0,28	0,17	0,29
Taux de rotation du portefeuille (%)⁴	25,21	40,66	76,33	22,47	38,64
<b>Valeur liquidative par titre (\$)</b>	<b>10,83</b>	<b>11,68</b>	<b>12,70</b>	<b>9,10</b>	<b>11,20</b>
	31 mars 2023	31 mars 2022	31 mars 2021	31 mars 2020	31 mars 2019
<b>Série AR</b>					
<b>Valeur liquidative totale</b> (en milliers de \$)¹	<b>343</b>	<b>296</b>	<b>230</b>	<b>152</b>	<b>189</b>
Titres en circulation (en milliers)¹	31	25	18	17	17
Ratio des frais de gestion (%)²	2,02	2,00	2,05	2,15	2,00
Ratio des frais de gestion avant renoncations ou absorptions (%)²	2,02	2,00	2,05	2,15	2,00
Ratio des frais de négociation (%)³	0,44	0,24	0,28	0,17	0,29
Taux de rotation du portefeuille (%)⁴	25,21	40,66	76,33	22,47	38,64
<b>Valeur liquidative par titre (\$)</b>	<b>10,94</b>	<b>11,79</b>	<b>12,83</b>	<b>9,19</b>	<b>11,32</b>
	31 mars 2023	31 mars 2022	31 mars 2021	31 mars 2020	31 mars 2019
<b>Série D</b>					
<b>Valeur liquidative totale</b> (en milliers de \$)¹	<b>42</b>	<b>44</b>	<b>121</b>	<b>32</b>	<b>44</b>
Titres en circulation (en milliers)¹	4	4	9	3	4
Ratio des frais de gestion (%)²	0,83	1,09	1,15	1,26	1,14
Ratio des frais de gestion avant renoncations ou absorptions (%)²	0,83	1,09	1,15	1,26	1,14
Ratio des frais de négociation (%)³	0,44	0,24	0,28	0,17	0,29
Taux de rotation du portefeuille (%)⁴	25,21	40,66	76,33	22,47	38,64
<b>Valeur liquidative par titre (\$)</b>	<b>11,16</b>	<b>12,02</b>	<b>13,08</b>	<b>9,36</b>	<b>11,42</b>

1) Données à la clôture de la période comptable indiquée.

2) Le ratio des frais de gestion (« RFG ») est établi d'après le total des charges (exception faite des courtages et des autres coûts de transaction du portefeuille, de l'impôt sur le revenu et des retenues d'impôt) pour la période indiquée et est exprimé en pourcentage annualisé de l'actif net moyen quotidien pour la période, sauf indication contraire. Pour une période au cours de laquelle une série est créée, le RFG est annualisé depuis la date de création de la série jusqu'à la clôture de la période. Lorsqu'un Fonds investit directement dans des titres d'un autre fonds (y compris les fonds négociés en bourse, ou « FNB »), les RFG présentés pour le Fonds comprennent la tranche des RFG de tout autre fonds attribuable à ce placement. Toute distribution de revenu de FNB gérés par le gestionnaire reçue dans le but de compenser des frais payés à l'égard de ces FNB, mais qui ne sont pas considérés comme étant imputés en double aux termes des exigences réglementaires, est traitée à titre de charge ayant fait l'objet d'une renonciation aux fins du RFG. Le gestionnaire peut renoncer aux frais d'exploitation ou les absorber à son gré et supprimer la renonciation ou l'absorption de ces frais en tout temps sans préavis.

3) Le ratio des frais de négociation représente le total des courtages et des autres coûts de transaction du portefeuille engagés et est exprimé en pourcentage annualisé de l'actif net moyen quotidien pour la période. Lorsqu'un Fonds investit dans des titres d'un autre fonds (y compris les FNB), les ratios des frais de négociation présentés pour le Fonds comprennent la tranche des ratios des frais de négociation de tout autre fonds attribuable à ce placement.

4) Le taux de rotation du portefeuille du Fonds indique dans quelle mesure le portefeuille du Fonds gère activement les placements de celui-ci. Un taux de rotation de 100 % signifie que le Fonds achète et vend tous les titres de son portefeuille une fois au cours de la période. Plus le taux de rotation du Fonds au cours d'une période est élevé, plus les coûts de négociation payables par le Fonds sont élevés au cours de la période et plus il est probable qu'un investisseur réalisera des gains en capital imposables au cours de l'exercice. Il n'y a pas nécessairement de lien entre un taux de rotation élevé et le rendement d'un fonds. Le taux de rotation du portefeuille n'est pas indiqué lorsqu'un fonds existe depuis moins de un an. La valeur de toute opération visant à réaligner le portefeuille du Fonds après une fusion, le cas échéant, est exclue du taux de rotation du portefeuille.

# FONDS INDICIEL DIVERSIFICATION MAXIMALE MARCHÉS ÉMERGENTS MACKENZIE

RAPPORT ANNUEL DE LA DIRECTION SUR LE RENDEMENT DU FONDS | Pour l'exercice clos le 31 mars 2023

## RATIOS ET DONNÉES SUPPLÉMENTAIRES (suite)

Série F	31 mars 2023	31 mars 2022	31 mars 2021	31 mars 2020	31 mars 2019
Valeur liquidative totale (en milliers de \$) <sup>1</sup>	2 743	3 460	2 642	1 392	1 952
Titres en circulation (en milliers) <sup>1</sup>	248	290	204	150	173
Ratio des frais de gestion (%) <sup>2</sup>	0,76	0,74	0,80	0,92	0,84
Ratio des frais de gestion avant renoncations ou absorptions (%) <sup>2</sup>	0,76	0,74	0,80	0,92	0,84
Ratio des frais de négociation (%) <sup>3</sup>	0,44	0,24	0,28	0,17	0,29
Taux de rotation du portefeuille (%) <sup>4</sup>	25,21	40,66	76,33	22,47	38,64
Valeur liquidative par titre (\$)	11,06	11,93	12,98	9,28	11,28

Série F5	31 mars 2023	31 mars 2022	31 mars 2021	31 mars 2020	31 mars 2019
Valeur liquidative totale (en milliers de \$) <sup>1</sup>	2	3	3	2	2
Titres en circulation (en milliers) <sup>1</sup>	–	–	–	–	–
Ratio des frais de gestion (%) <sup>2</sup>	0,75	0,74	0,78	0,89	0,82
Ratio des frais de gestion avant renoncations ou absorptions (%) <sup>2</sup>	0,76	0,74	0,81	0,93	0,84
Ratio des frais de négociation (%) <sup>3</sup>	0,44	0,24	0,28	0,17	0,29
Taux de rotation du portefeuille (%) <sup>4</sup>	25,21	40,66	76,33	22,47	38,64
Valeur liquidative par titre (\$)	12,23	13,98	16,02	12,06	15,42

Série F8	31 mars 2023	31 mars 2022	31 mars 2021	31 mars 2020	31 mars 2019
Valeur liquidative totale (en milliers de \$) <sup>1</sup>	1	1	1	1	1
Titres en circulation (en milliers) <sup>1</sup>	–	–	–	–	–
Ratio des frais de gestion (%) <sup>2</sup>	0,75	0,74	0,78	0,88	0,80
Ratio des frais de gestion avant renoncations ou absorptions (%) <sup>2</sup>	0,76	0,74	0,81	0,92	0,81
Ratio des frais de négociation (%) <sup>3</sup>	0,44	0,24	0,28	0,17	0,29
Taux de rotation du portefeuille (%) <sup>4</sup>	25,21	40,66	76,33	22,47	38,64
Valeur liquidative par titre (\$)	11,35	13,45	15,91	12,38	16,35

Série FB	31 mars 2023	31 mars 2022	31 mars 2021	31 mars 2020	31 mars 2019
Valeur liquidative totale (en milliers de \$) <sup>1</sup>	3	2	1	1	1
Titres en circulation (en milliers) <sup>1</sup>	–	–	–	–	–
Ratio des frais de gestion (%) <sup>2</sup>	0,87	0,85	0,89	1,00	0,93
Ratio des frais de gestion avant renoncations ou absorptions (%) <sup>2</sup>	0,88	0,86	0,92	1,04	0,94
Ratio des frais de négociation (%) <sup>3</sup>	0,44	0,24	0,28	0,17	0,29
Taux de rotation du portefeuille (%) <sup>4</sup>	25,21	40,66	76,33	22,47	38,64
Valeur liquidative par titre (\$)	11,18	12,06	13,12	9,38	11,42

Série FB5	31 mars 2023	31 mars 2022	31 mars 2021	31 mars 2020	31 mars 2019
Valeur liquidative totale (en milliers de \$) <sup>1</sup>	1	1	1	1	1
Titres en circulation (en milliers) <sup>1</sup>	–	–	–	–	–
Ratio des frais de gestion (%) <sup>2</sup>	0,86	0,85	0,89	1,00	0,93
Ratio des frais de gestion avant renoncations ou absorptions (%) <sup>2</sup>	0,87	0,86	0,92	1,04	0,94
Ratio des frais de négociation (%) <sup>3</sup>	0,44	0,24	0,28	0,17	0,29
Taux de rotation du portefeuille (%) <sup>4</sup>	25,21	40,66	76,33	22,47	38,64
Valeur liquidative par titre (\$)	12,16	13,90	15,93	11,99	15,39

Série O	31 mars 2023	31 mars 2022	31 mars 2021	31 mars 2020	31 mars 2019
Valeur liquidative totale (en milliers de \$) <sup>1</sup>	94	100	111	89	65
Titres en circulation (en milliers) <sup>1</sup>	8	8	8	9	6
Ratio des frais de gestion (%) <sup>2</sup>	0,02	0,01	0,08	0,17	0,03
Ratio des frais de gestion avant renoncations ou absorptions (%) <sup>2</sup>	0,02	0,01	0,08	0,17	0,03
Ratio des frais de négociation (%) <sup>3</sup>	0,44	0,24	0,28	0,17	0,29
Taux de rotation du portefeuille (%) <sup>4</sup>	25,21	40,66	76,33	22,47	38,64
Valeur liquidative par titre (\$)	11,38	12,29	13,37	9,55	11,53

Série PW	31 mars 2023	31 mars 2022	31 mars 2021	31 mars 2020	31 mars 2019
Valeur liquidative totale (en milliers de \$) <sup>1</sup>	2 327	2 626	3 374	1 103	1 167
Titres en circulation (en milliers) <sup>1</sup>	213	223	264	120	104
Ratio des frais de gestion (%) <sup>2</sup>	1,87	1,84	1,90	2,03	1,95
Ratio des frais de gestion avant renoncations ou absorptions (%) <sup>2</sup>	1,87	1,84	1,90	2,03	1,95
Ratio des frais de négociation (%) <sup>3</sup>	0,44	0,24	0,28	0,17	0,29
Taux de rotation du portefeuille (%) <sup>4</sup>	25,21	40,66	76,33	22,47	38,64
Valeur liquidative par titre (\$)	10,92	11,77	12,80	9,17	11,27

Série PWFB	31 mars 2023	31 mars 2022	31 mars 2021	31 mars 2020	31 mars 2019
Valeur liquidative totale (en milliers de \$) <sup>1</sup>	8	26	2	1	1
Titres en circulation (en milliers) <sup>1</sup>	1	2	–	–	–
Ratio des frais de gestion (%) <sup>2</sup>	0,77	0,74	0,78	0,88	0,81
Ratio des frais de gestion avant renoncations ou absorptions (%) <sup>2</sup>	0,78	0,75	0,81	0,92	0,82
Ratio des frais de négociation (%) <sup>3</sup>	0,44	0,24	0,28	0,17	0,29
Taux de rotation du portefeuille (%) <sup>4</sup>	25,21	40,66	76,33	22,47	38,64
Valeur liquidative par titre (\$)	10,56	11,40	12,41	8,87	10,76

Série PWFB5	31 mars 2023	31 mars 2022	31 mars 2021	31 mars 2020	31 mars 2019
Valeur liquidative totale (en milliers de \$) <sup>1</sup>	1	1	1	1	1
Titres en circulation (en milliers) <sup>1</sup>	–	–	–	–	–
Ratio des frais de gestion (%) <sup>2</sup>	0,75	0,74	0,78	0,88	0,81
Ratio des frais de gestion avant renoncations ou absorptions (%) <sup>2</sup>	0,76	0,74	0,81	0,92	0,82
Ratio des frais de négociation (%) <sup>3</sup>	0,44	0,24	0,28	0,17	0,29
Taux de rotation du portefeuille (%) <sup>4</sup>	25,21	40,66	76,33	22,47	38,64
Valeur liquidative par titre (\$)	11,58	13,24	15,16	11,42	14,59

Série PWR	31 mars 2023	31 mars 2022	31 mars 2021	31 mars 2020	31 mars 2019
Valeur liquidative totale (en milliers de \$) <sup>1</sup>	158	141	100	36	s.o.
Titres en circulation (en milliers) <sup>1</sup>	16	14	9	4	s.o.
Ratio des frais de gestion (%) <sup>2</sup>	1,82	1,82	1,88	1,97	s.o.
Ratio des frais de gestion avant renoncations ou absorptions (%) <sup>2</sup>	1,82	1,82	1,88	1,97	s.o.
Ratio des frais de négociation (%) <sup>3</sup>	0,44	0,24	0,28	0,17	s.o.
Taux de rotation du portefeuille (%) <sup>4</sup>	25,21	40,66	76,33	22,47	s.o.
Valeur liquidative par titre (\$)	9,63	10,39	11,30	8,09	s.o.

# FONDS INDICIEL DIVERSIFICATION MAXIMALE MARCHÉS ÉMERGENTS MACKENZIE

RAPPORT ANNUEL DE LA DIRECTION SUR LE RENDEMENT DU FONDS | Pour l'exercice clos le 31 mars 2023

## RATIOS ET DONNÉES SUPPLÉMENTAIRES (suite)

	31 mars 2023	31 mars 2022	31 mars 2021	31 mars 2020	31 mars 2019
<b>Série PWT5</b>					
Valeur liquidative totale (en milliers de \$) <sup>1</sup>	1	1	1	1	1
Titres en circulation (en milliers) <sup>1</sup>	–	–	–	–	–
Ratio des frais de gestion (%) <sup>2</sup>	1,88	1,87	1,91	2,01	1,94
Ratio des frais de gestion avant renoncations ou absorptions (%) <sup>2</sup>	1,89	1,87	1,94	2,05	1,95
Ratio des frais de négociation (%) <sup>3</sup>	0,44	0,24	0,28	0,17	0,29
Taux de rotation du portefeuille (%) <sup>4</sup>	25,21	40,66	76,33	22,47	38,64
Valeur liquidative par titre (\$)	12,00	13,70	15,70	11,83	15,29

	31 mars 2023	31 mars 2022	31 mars 2021	31 mars 2020	31 mars 2019
<b>Série PWT8</b>					
Valeur liquidative totale (en milliers de \$) <sup>1</sup>	7	8	13	1	1
Titres en circulation (en milliers) <sup>1</sup>	1	1	1	–	–
Ratio des frais de gestion (%) <sup>2</sup>	1,88	1,87	1,91	2,01	1,93
Ratio des frais de gestion avant renoncations ou absorptions (%) <sup>2</sup>	1,89	1,87	1,94	2,05	1,94
Ratio des frais de négociation (%) <sup>3</sup>	0,44	0,24	0,28	0,17	0,29
Taux de rotation du portefeuille (%) <sup>4</sup>	25,21	40,66	76,33	22,47	38,64
Valeur liquidative par titre (\$)	11,24	13,32	15,76	12,27	16,38

	31 mars 2023	31 mars 2022	31 mars 2021	31 mars 2020	31 mars 2019
<b>Série PWX</b>					
Valeur liquidative totale (en milliers de \$) <sup>1</sup>	1	1	1	1	1
Titres en circulation (en milliers) <sup>1</sup>	–	–	–	–	–
Ratio des frais de gestion (%) <sup>2</sup>	0,01	–	0,05	0,13	0,02
Ratio des frais de gestion avant renoncations ou absorptions (%) <sup>2</sup>	0,02	0,01	0,07	0,17	0,04
Ratio des frais de négociation (%) <sup>3</sup>	0,44	0,24	0,28	0,17	0,29
Taux de rotation du portefeuille (%) <sup>4</sup>	25,21	40,66	76,33	22,47	38,64
Valeur liquidative par titre (\$)	11,38	12,29	13,38	9,56	11,53

	31 mars 2023	31 mars 2022	31 mars 2021	31 mars 2020	31 mars 2019
<b>Série PWX5</b>					
Valeur liquidative totale (en milliers de \$) <sup>1</sup>	1	1	1	1	1
Titres en circulation (en milliers) <sup>1</sup>	–	–	–	–	–
Ratio des frais de gestion (%) <sup>2</sup>	0,01	–	0,05	0,13	0,02
Ratio des frais de gestion avant renoncations ou absorptions (%) <sup>2</sup>	0,02	0,01	0,07	0,17	0,04
Ratio des frais de négociation (%) <sup>3</sup>	0,44	0,24	0,28	0,17	0,29
Taux de rotation du portefeuille (%) <sup>4</sup>	25,21	40,66	76,33	22,47	38,64
Valeur liquidative par titre (\$)	12,40	14,19	16,26	12,23	15,54

	31 mars 2023	31 mars 2022	31 mars 2021	31 mars 2020	31 mars 2019
<b>Série T5</b>					
Valeur liquidative totale (en milliers de \$) <sup>1</sup>	7	3	1	1	1
Titres en circulation (en milliers) <sup>1</sup>	1	–	–	–	–
Ratio des frais de gestion (%) <sup>2</sup>	2,00	1,98	2,02	2,13	2,06
Ratio des frais de gestion avant renoncations ou absorptions (%) <sup>2</sup>	2,01	1,99	2,05	2,17	2,07
Ratio des frais de négociation (%) <sup>3</sup>	0,44	0,24	0,28	0,17	0,29
Taux de rotation du portefeuille (%) <sup>4</sup>	25,21	40,66	76,33	22,47	38,64
Valeur liquidative par titre (\$)	11,90	13,59	15,58	11,74	15,24

	31 mars 2023	31 mars 2022	31 mars 2021	31 mars 2020	31 mars 2019
<b>Série T8</b>					
Valeur liquidative totale (en milliers de \$) <sup>1</sup>	19	37	32	2	1
Titres en circulation (en milliers) <sup>1</sup>	2	2	2	–	–
Ratio des frais de gestion (%) <sup>2</sup>	2,01	1,99	2,05	2,13	2,05
Ratio des frais de gestion avant renoncations ou absorptions (%) <sup>2</sup>	2,01	1,99	2,05	2,16	2,05
Ratio des frais de négociation (%) <sup>3</sup>	0,44	0,24	0,28	0,17	0,29
Taux de rotation du portefeuille (%) <sup>4</sup>	25,21	40,66	76,33	22,47	38,64
Valeur liquidative par titre (\$)	11,18	13,26	15,69	12,24	16,40

## Frais de gestion

Les frais de gestion pour chaque série applicable sont calculés et comptabilisés quotidiennement en tant que pourcentage de sa valeur liquidative. Le gestionnaire a utilisé les frais de gestion du Fonds pour payer les coûts liés à la gestion du portefeuille de placement du Fonds et/ou du/des fonds sous-jacent(s), selon le cas, y compris l'analyse des placements, la formulation de recommandations, la prise de décisions quant aux placements, la prise de dispositions de courtage pour l'achat et la vente du portefeuille de placement et la prestation d'autres services. Le gestionnaire a également utilisé les frais de gestion pour financer les commissions de vente et de suivi et toute autre rémunération (collectivement, les « versements liés à la distribution ») versées aux courtiers inscrits dont les clients investissent dans le Fonds.

Les courtiers affiliés au gestionnaire nommés ci-après peuvent avoir droit à des versements liés à la distribution du gestionnaire au même titre que les courtiers inscrits non reliés : IPC Securities Corporation, Valeurs mobilières Groupe Investors Inc., IPC Investment Corporation et Services financiers Groupe Investors Inc.

Au cours de la période, le gestionnaire a utilisé environ 42 % du total des frais de gestion reçus de tous les Fonds Mackenzie pour financer les versements liés à la distribution remis aux courtiers inscrits. En comparaison, pour le Fonds, les versements liés à la distribution représentaient en moyenne 42 % des frais de gestion payés par les séries applicables du Fonds au cours de la période. Le pourcentage réel pour chaque série peut être supérieur ou inférieur à la moyenne en fonction du niveau des commissions de suivi et de vente payées pour cette série.

# FONDS INDICIEL DIVERSIFICATION MAXIMALE MARCHÉS ÉMERGENTS MACKENZIE

RAPPORT ANNUEL DE LA DIRECTION SUR LE RENDEMENT DU FONDS | Pour l'exercice clos le 31 mars 2023

## Constitution du Fonds et renseignements sur les séries

Le Fonds peut avoir fait l'objet de nombre de modifications, telles qu'une restructuration ou un changement de gestionnaire, de mandat ou de nom. Un historique des principaux changements ayant touché le Fonds au cours des dix dernières années se trouve dans le prospectus simplifié du Fonds.

Date de constitution : 13 juin 2016

Le Fonds peut émettre un nombre illimité de titres de chaque série. Le nombre de titres de chaque série qui ont été émis et qui sont en circulation est présenté dans les *Faits saillants financiers*.

**Séries offertes par Corporation Financière Mackenzie** (180, rue Queen Ouest, Toronto (Ontario) M5V 3K1; 1-800-387-0615; [www.placementsmackenzie.com](http://www.placementsmackenzie.com))

Les titres des séries A, T5 et T8 sont offerts aux particuliers qui investissent un minimum de 500 \$ (5 000 \$ pour les séries T5 et T8). Les investisseurs des séries T5 et T8 désirent également recevoir un flux de revenu mensuel de 5 % ou de 8 % par année, respectivement.

Les titres de série AR sont offerts aux particuliers dans un régime enregistré d'épargne-invalidité offert par Mackenzie.

Les titres de série D sont offerts aux particuliers qui investissent un minimum de 500 \$ par l'entremise d'un compte de courtage à escompte ou de tout autre compte approuvé par Mackenzie.

Les titres des séries F, F5 et F8 sont offerts aux investisseurs qui participent à un programme de services rémunérés à l'acte ou de comptes intégrés parrainé par le courtier, qui sont assujettis à des frais établis en fonction de l'actif plutôt qu'à des commissions pour chaque opération et qui investissent un minimum de 500 \$ (5 000 \$ pour les séries F5 et F8); ils sont également proposés aux employés de Mackenzie et de ses filiales, et aux administrateurs de Mackenzie. Les investisseurs des séries F5 et F8 désirent également recevoir un flux de revenu mensuel de 5 % ou de 8 % par année, respectivement.

Les titres des séries FB et FB5 sont offerts aux particuliers qui investissent un minimum de 500 \$. Les investisseurs doivent négocier leurs honoraires de service du conseiller, lesquels ne peuvent dépasser 1,50 %, avec leur conseiller financier. Les investisseurs de série FB5 désirent également recevoir un flux de revenu mensuel de 5 % par année.

Les titres de série O sont offerts seulement aux investisseurs qui investissent un minimum de 500 000 \$ et qui participent au Service d'architecture de portefeuille ou au Service d'architecture ouverte de Mackenzie; ils sont également proposés à certains investisseurs institutionnels, à certains investisseurs d'un régime collectif admissible et à certains employés admissibles de Mackenzie et de ses filiales.

Les titres des séries PW, PWT5 et PWT8 sont offerts à certains investisseurs à valeur nette élevée de nos Solutions Patrimoine privé qui investissent un minimum de 100 000 \$. Les investisseurs des séries PWT5 et PWT8 désirent également recevoir un flux de revenu mensuel de 5 % ou de 8 % par année, respectivement.

Les titres des séries PWFB et PWFB5 sont offerts à certains investisseurs à valeur nette élevée de nos Solutions Patrimoine privé qui investissent un minimum de 100 000 \$. Les investisseurs doivent négocier leurs honoraires de service du conseiller, lesquels ne peuvent dépasser 1,50 %, avec leur conseiller financier. Les investisseurs de série PWFB5 désirent également recevoir un flux de revenu mensuel de 5 % par année.

Les titres de série PWR sont offerts à certains investisseurs à valeur nette élevée de nos Solutions Patrimoine privé qui investissent un minimum de 100 000 \$ dans un régime enregistré d'épargne-invalidité offert par Mackenzie.

Les titres des séries PWX et PWX5 sont offerts à certains investisseurs à valeur nette élevée de nos Solutions Patrimoine privé qui investissent un minimum de 100 000 \$. Les investisseurs doivent négocier leurs honoraires de service du conseiller, lesquels ne peuvent dépasser 1,50 %, avec leur conseiller financier. Les investisseurs de série PWX5 désirent également recevoir un flux de revenu mensuel de 5 % par année.

Depuis le 1<sup>er</sup> juin 2022, les investisseurs peuvent acheter des titres du Fonds seulement en vertu d'un mode de souscription avec frais d'acquisition. Les frais d'acquisition du mode de souscription avec frais d'acquisition sont négociés entre l'investisseur et son courtier. Les titres souscrits avant le 1<sup>er</sup> juin 2022 en vertu du mode de souscription avec frais de rachat, du mode de souscription avec frais modérés 3 et du mode de souscription avec frais modérés 2 (collectivement, les « modes de souscription avec frais d'acquisition différés ») peuvent continuer d'être détenus dans les comptes des investisseurs. Les investisseurs peuvent échanger des titres d'un Fonds Mackenzie souscrits antérieurement en vertu de ces modes de souscription avec frais d'acquisition différés contre des titres d'autres Fonds Mackenzie, en vertu du même mode de souscription, jusqu'à l'expiration du délai prévu dans le barème des frais de rachat. Pour de plus amples renseignements, veuillez vous reporter au prospectus simplifié du Fonds et à l'aperçu du Fonds.

# FONDS INDICIEL DIVERSIFICATION MAXIMALE MARCHÉS ÉMERGENTS MACKENZIE

RAPPORT ANNUEL DE LA DIRECTION SUR LE RENDEMENT DU FONDS | Pour l'exercice clos le 31 mars 2023

## Constitution du Fonds et renseignements sur les séries (suite)

Série	Date d'établissement/ de rétablissement	Frais de gestion	Frais d'administration
Série A	25 janvier 2017	1,55 %	0,20 %
Série AR	25 janvier 2017	1,55 %	0,23 %
Série D	25 janvier 2017	0,55 % <sup>3)</sup>	0,15 %
Série F	25 janvier 2017	0,50 %	0,15 %
Série F5	25 janvier 2017	0,50 %	0,15 %
Série F8	24 octobre 2018	0,50 %	0,15 %
Série FB	25 janvier 2017	0,55 %	0,20 %
Série FB5	25 janvier 2017	0,55 %	0,20 %
Série O	25 janvier 2017	— <sup>1)</sup>	s.o.
Série PW	25 janvier 2017	1,50 %	0,15 %
Série PWFB	3 avril 2017	0,50 %	0,15 %
Série PWFB5	3 avril 2017	0,50 %	0,15 %
Série PWR	1 <sup>er</sup> avril 2019	1,50 %	0,15 %
Série PWT5	25 janvier 2017	1,50 %	0,15 %
Série PWT8	24 octobre 2018	1,50 %	0,15 %
Série PWX	25 janvier 2017	— <sup>2)</sup>	— <sup>2)</sup>
Série PWX5	25 janvier 2017	— <sup>2)</sup>	— <sup>2)</sup>
Série T5	25 janvier 2017	1,55 %	0,20 %
Série T8	24 octobre 2018	1,55 %	0,20 %

- 1) Ces frais sont négociables et sont payables directement à Mackenzie par les investisseurs dans cette série.
- 2) Ces frais sont payables directement à Mackenzie par les investisseurs dans cette série par l'entremise du rachat de leurs titres.
- 3) Avant le 4 avril 2022, les frais de gestion pour la série D étaient imputés au Fonds au taux de 0,80 %.

## Dénégation de responsabilité du fournisseur de l'indice

TOBAM est une marque de commerce et une marque de service déposée de TOBAM S.A.S. ou d'un membre de son groupe (« TOBAM ») qui est concédée sous licence à Corporation Financière Mackenzie en vue de certaines utilisations. La reproduction des données ou des renseignements de TOBAM sous quelque forme que ce soit est interdite à moins d'avoir obtenu le consentement écrit préalable de TOBAM S.A.S.

Le FNB sous-jacent n'est d'aucune façon parrainé, avalisé, vendu ou promu par TOBAM. TOBAM ne fait aucune déclaration ni ne donne aucune garantie, expresse ou implicite, aux propriétaires ou propriétaires éventuels des titres du FNB ou à tout membre du public quant à l'opportunité d'investir dans des titres en général ou dans le FNB en particulier, quant à la capacité du FNB de reproduire le cours et le rendement de l'indice TOBAM Maximum Diversification Emerging (l'« indice sous-jacent ») ou quant à la capacité de l'indice sous-jacent de reproduire le rendement du marché pertinent. La seule relation qu'entretiennent TOBAM et Corporation Financière Mackenzie (le « titulaire de licence ») consiste en l'octroi d'une licence à l'égard de certains indices, de certains renseignements, de certaines données, de certaines marques de commerce et de certaines dénominations commerciales de TOBAM. L'indice sous-jacent est établi, composé et calculé par TOBAM ou pour son compte, sans tenir compte du titulaire de licence ou du FNB. TOBAM n'a aucunement l'obligation de tenir compte des besoins du titulaire de licence ou des propriétaires ou propriétaires éventuels des titres du FNB lorsqu'elle établit, compose ou calcule l'indice sous-jacent. TOBAM n'est pas responsable de la détermination du calendrier d'émission ou de vente des titres devant être émis par le FNB, du prix ou des quantités de titres émis par le FNB, et elle n'a pas pris part à une telle détermination. TOBAM n'a aucune obligation ni n'engage sa responsabilité à l'égard de l'administration, de la commercialisation ou de la négociation des titres du FNB.

TOBAM NE GARANTIT PAS L'EXACTITUDE ET L'EXHAUSTIVITÉ DE L'INDICE SOUS-JACENT NI DES DONNÉES QUI LE COMPOSENT ET ELLE N'ENGAGE AUCUNEMENT SA RESPONSABILITÉ QUANT À TOUTE ERREUR OU À TOUTE OMISSION À L'ÉGARD DE CELUI-CI. TOBAM NE DONNE AUCUNE GARANTIE, EXPRESSE OU IMPLICITE, CONCERNANT LES RENDEMENTS QU'OBTIENDRONT LE TITULAIRE DE LICENCE, LES PROPRIÉTAIRES OU PROPRIÉTAIRES ÉVENTUELS DES TITRES DU FNB OU TOUTE AUTRE PERSONNE OU ENTITÉ EN CONSÉQUENCE DE L'UTILISATION DE L'INDICE SOUS-JACENT OU DE TOUTE DONNÉE COMPRISE DANS CELUI-CI. TOBAM NE DONNE AUCUNE GARANTIE, EXPRESSE OU IMPLICITE, ET NIE EXPRESSÉMENT AVOIR DONNÉ TOUTE GARANTIE CONCERNANT LA QUALITÉ MARCHANDE OU L'ADAPTATION À UNE FIN DONNÉE EN CE QUI CONCERNE L'INDICE SOUS-JACENT ET TOUTE DONNÉE COMPRISE DANS CELUI-CI.

Solactive AG est le mandataire externe chargé du calcul de l'indice TOBAM Maximum Diversification Emerging et reçoit une rémunération à ce titre. Solactive AG ne parraine, n'avalise, ne vend ni ne promeut un véhicule de placement offert par un tiers qui cherche à offrir un rendement fondé sur le rendement d'un indice. Il n'est pas possible d'investir directement dans un indice.